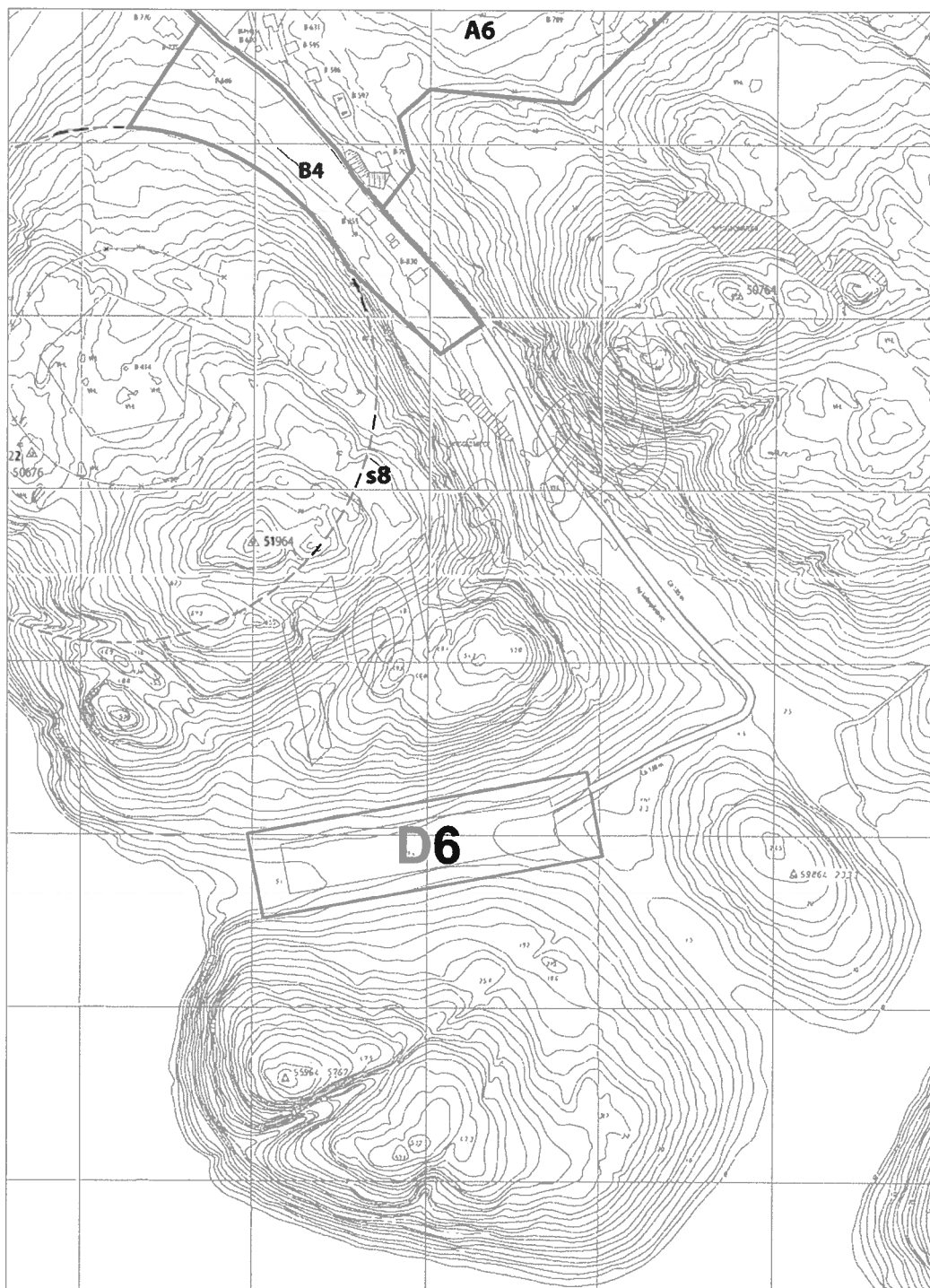


Lokalplan D6

Ny kirkegård



Paamiut Kommuneat

December 2006

Et forslag til "Lokalplan D6 – Ny kirkegård" blev vedtaget af Kommunalbestyrelsen den 29.03.2007, og forslaget offentliggøres hermed i perioden:

25.05.2007 – 09.07.2007

Planforslaget er i dette tidsrum fremlagt til gennemsyn på Kommunekontoret i Paamiut. Forslaget er tillige sendt til Landsstyret.

Der er i denne periode mulighed for at fremkomme med bemærkninger til forslaget. Disse skal senest den 09.07.2007 være Forvaltningen for Teknik & Miljø i hænde.

**PAAMIUT KOMMUNEAT
FORVALTNINGEN FOR TEKNIK & MILJØ
POSTBOKS 93
3940 PAAMIUT**

Planforslaget er offentliggjort i tilknytning til offentliggørelsen af et forslag til "Kommuneplantillæg nr. 3 – Nyt område D6 til ny kirkegård".

1. REDEGØRELSE

1.1 Lokalplanens indhold

Lokalplanen indeholder 2 afsnit:

- *En redegørelse*, der forklarer, hvad en lokalplan er, og hvilke procedurer, der knytter sig til planens udarbejdelse. Herudover indeholder redegørelsen en beskrivelse af planens forudsætninger og formål, planens sammenhæng med anden planlægning og de retsvirkninger, der knytter sig til planen.
- *En vedtægtsdel*, hvori der fastlægges bindende bestemmelser for lokalplanområdets fremtidige anvendelse og bebyggelse. Afsnittet indeholder tillige en vedtagelsespåtegning, der dokumenterer, at planen er vedtaget af Kommunalbestyrelsen.

1.2 Hvad er en lokalplan?

I en lokalplan fastlægger Kommunalbestyrelsen retningslinjer for, hvilke formål et nærmere afgrænset område må anvendes til, og hvordan bebyggelse, veje og lignende i området skal udformes.

I henhold til planlovgivningen har Kommunalbestyrelsen pligt til at tilvejebringe en lokalplan, inden der gives arealtildeling til større eller væsentlige bygge- eller anlægsarbejder. Hensigten hermed er dels at sikre, at den bymæssige udvikling sker på et planlægningsmæssigt grundlag, dels at gøre det muligt for offentligheden at få indsigt i og indflydelse på den kommunale planlægning.

Inden en lokalplan træder i kraft skal Kommunalbestyrelsen derfor fremlægge et forslag til lokalplan til offentligt gennemsyn i mindst 6 uger, således at borgere, offentlige myndigheder og interesserede kan diskutere og indsende bemærkninger til planforslaget.

Efter udløbet af offentlighedsfasen vurderer Kommunalbestyrelsen de indkomne bemærkninger og tager stilling til, om planforslaget skal ændres. Herefter vedtager Kommunalbestyrelsen forslaget endeligt.

1.3 Lokalplanens baggrund

Der er efterhånden ikke meget rummelighed tilbage i byens nuværende kirkegård, og på den baggrund har Kommunalbestyrelsen besluttet, at der skal udlægges areal til en ny kirkegård.

Kirkegården ønskes placeret syd for byen ved at forlænge Kirkegårdsvej i sydøstlig retning som vist på figuren på forsiden.

Kirkegården vil få en smuk placering i et lavtliggende område omgivet af en række mindre fjeldknolde, sådan som det er så karakteristisk for Paamiut by i større målestok.

Fjeldknoldene ønskes bevaret i naturtilstand, således at kirkegården kan fremstå som et klart afgrænset og isoleret, menneskeskabt element på den roligste, det vil sige den laveste, flade i det uberørte landskab, hvorfra fjeldknoldene rejser sig. På den måde kan kirkegård få en højtidelig og stemningsfuld karakter.

Ved udformningen af kirkegården vil de enkelte gravpladser blive placeret i et nøgternt gridmønster indenfor en – med hvidt træstakit – præcist afgrænset rektangel, der definerer kirkegårdsarealet.

På den måde vil kirkegården og gravstederne markere sig i kontrast til det bevægede landskab som et artikuleret minde om de afdøde slægtninge.

Kirkegårdens øst-vestlige orientering – med den smukke udsigt til fjorden og fjeldet mod vest og mod øst den opstigende sol – vil også kunne opfattes som et udtryk for den sidste ære, man ønsker at udvise de døde.

1.4 Lokalplanens formål

Formålet med lokalplanen er således at sikre:

- at der udlægges et nyt arealer til kirkegårdsformål, og
- at kirkegården får en smuk og højtidelig placering og udformning omkranset af et uberørt landskab.

1.5 Lokalplanens forhold til anden planlægning

En lokalplan må ikke være i strid med den overordnede kommuneplan.

Da det område, hvor den nye kirkegård planlægges etableret, ikke er omfattet af kommuneplanen, skal kommuneplanens hovedstruktur udvides, så lokalplanområdet bliver en del af kommuneplanen.

Et forslag til "*Kommuneplantillæg nr. 3 – Nyt område D6 til ny kirkegård*", hvor området foreslås inddraget i kommuneplanen, er derfor offentliggjort samtidig med offentliggørelsen af dette forslag til lokalplan.

Kommuneplantillægget skal vedtages af Kommunalbestyrelsen, og det skal godkendes af Landsstyret, inden lokalplanen kan træde i kraft.

1.6 Lokalplanens retsvirkninger

En lokalplan regulerer den fremtidige anvendelse af et nærmere afgrænset område.

For at sikre, at der kan gennemføres en debat af et offentliggjort lokalplanforslag, er der fastlagt såkaldte *midlertidige retsvirkninger*.

Når en lokalplan er endeligt vedtaget, og den endelige vedtagelse er bekendtgjort, træder de såkaldte *endelige retsvirkninger* i kraft.

Midlertidige retsvirkninger. Indenfor lokalplanforslagets områdegrænse må der ikke iværksættes aktiviteter, der vanskeliggør offentlighedens mulighed for indflydelse på planlægningen, eller som foregriber indholdet af den endelige lokalplan.

Efter indsigelsesperiodens udløb kan der under visse omstændigheder gives tilladelse til aktiviteter, der er i overensstemmelse med lokalplanforslagets bestemmelser.

Eksisterende lovlige aktiviteter kan fortsætte som hidtil.

Endelige retsvirkninger. Indenfor den endelige, vedtagne lokalplans områdegrænse må der ikke iværksættes aktiviteter, der er i strid med lokalplanens bestemmelser.

Der er mulighed for at dispensere fra mindre betydende afvigelser, såfremt disse ikke er i strid med lokalplanens principper. Mere betydende afvigelser kræver, at der tilvejebringes en ny lokalplan. Skønnes dispensationer at have betydning for naboer, skal der foretages nabohøring i mindst 2 uger.

Eksisterende lovlige aktiviteter kan fortsætte som hidtil.

Ekspropriation. Når det er nødvendigt for gennemførelsen af en lokalplan, kan der iværksættes ekspropriation efter reglerne herfor.

2. LOKALPLANENS VEDTÆGTER

I henhold til §18 i Hjemmestyrets *Bekendtgørelse nr. 23 af 18. november 1992 om arealanvendelse og planlægning* (med senere ændringer) fastsættes herved følgende bestemmelser for det af lokalplanen omfattede område:

§1 Lokalplanens formål

1.1 "Lokalplan D6 – Ny kirkegård" har til formål at sikre:

- at der udlægges et nyt arealer til kirkegårdsformål, og
- at kirkegården får en smuk og højtidelig placering og udformning omkranset af et uberørt landskab.

§2 Områdets afgrænsning

2.1 Lokalplanområdet afgrænses som vist på kortbilag 1.

§3 Områdets anvendelse

3.1 Området må kun anvendes til kirkegård og og hertil knyttede funktioner.

§4 Bebyggelse

4.1 Der må ikke placeres bebyggelse i området.

§5. Vej- og stiforhold samt parkering

5.1 Tilkørsel til området må kun ske ad Kirkegårdsvej.

5.2 Der skal anlægges de for kirkegårdens brug nødvendige antal parkeringspladser, så parkering på Kirkegårdsvej kan undgås.

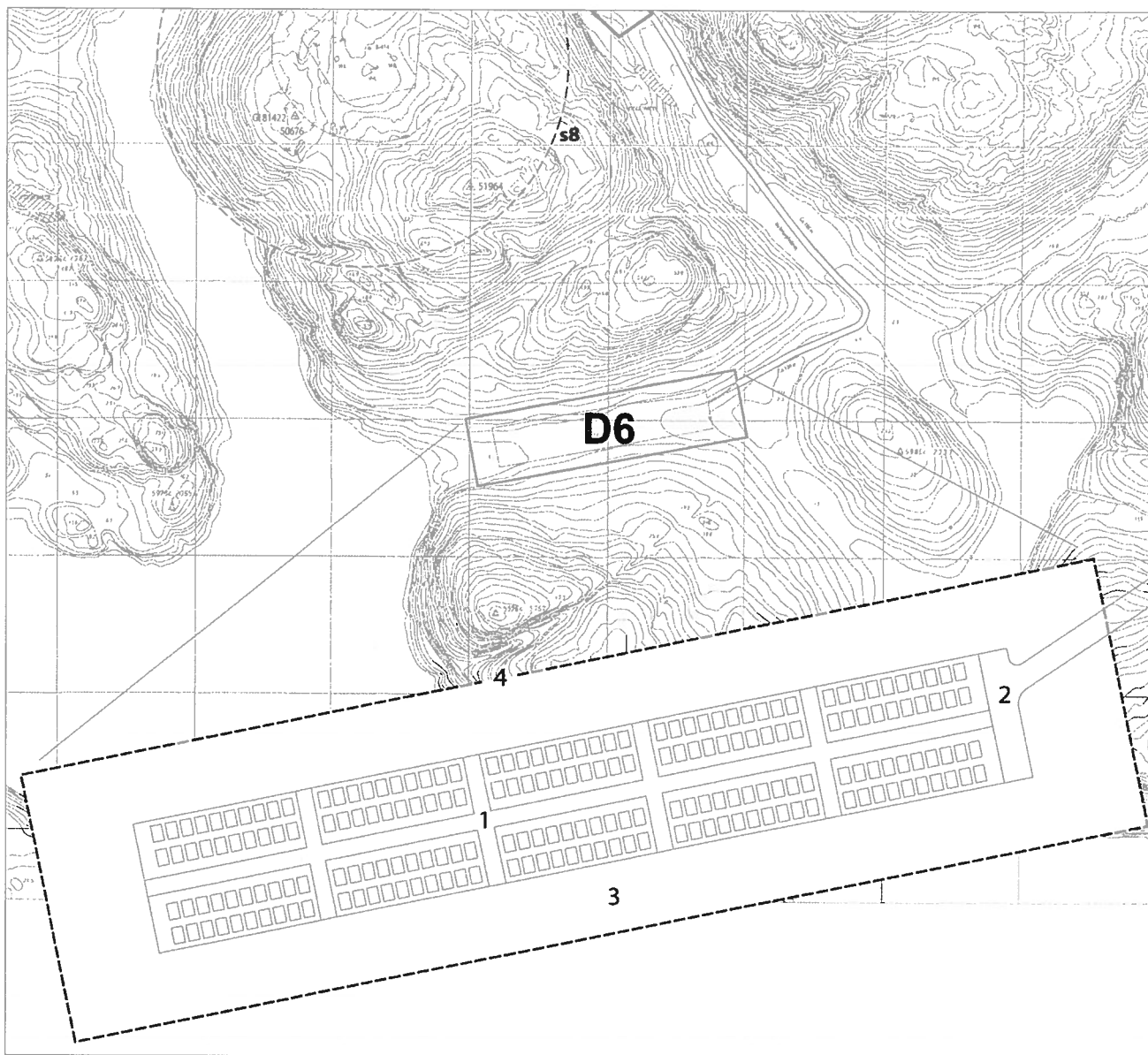
§6. Kirkegårdsarealet

6.1 Kirkegårdsarealet skal befæstes og gives et ryddeligt udseende eller fremtræde i naturtilstand.

6.2 Arealer, hvor vegetation eller overflade på grund af sprængning og anlægsarbejder iøvrigt er ødelagt, skal reableres.

§7. Spildevand

7.1 Overfladevand skal bortledes til grøfter eller naturlig afløbsmulighed.



Kortbilag 1 – Grundtegning (se forsiden) i målestok 1:5000. Udsnit i målestok 1:1250

1 – befæstet areal med gravpladser i 10 grupper med hver 20 grave samt fordelingsstier

2 – ankomstareal med parkeringsmulighed

3 – friholdt areal med mulighed for opsætning af hvidt stakit i området

4 – lokalplanområdet er sammenfaldende med kommuneplanens område D6

VEDTAGELSESPÅTEGNING

Dette forslag til "Lokalplan D6 – Ny kirkegård" er vedtaget til offentlig fremlæggelse af Paamiut Kommunalbestyrelse den 25.05.2007.

Borgmester Lars Sørensen

Kommunaldirektør Heidi Jakobsen