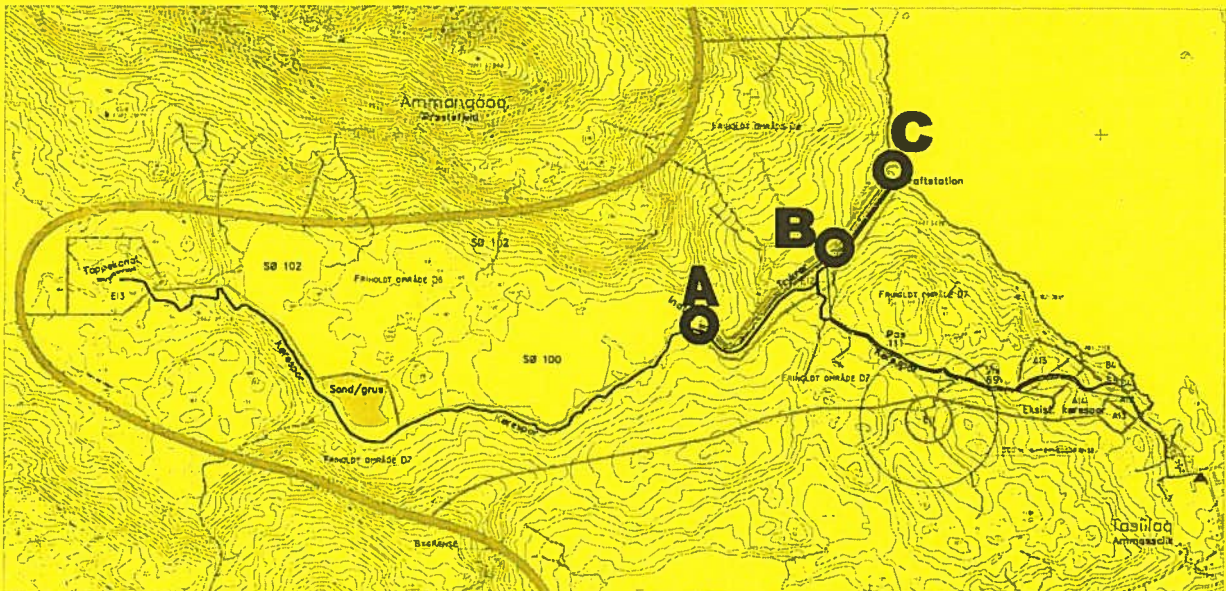


Tappekanal, Trykrør og Kraftstation



AMMASSALIK KOMMUNE

november 2000

INDLEDNING.

Hvad er en lokalplan?

En lokalplan fastlægger, hvad der må ske i et afgrænset område.

Lokalplaner udarbejdes med udgangspunkt i gældende kommuneplan. Lokalplanen er "bindeled" imellem kommuneplan og de enkelte byggeprojekter.

I kommuneplanen fastlægges de overordnede retningslinier for de enkelte byområders anvendelse. Udarbejdelse af lokalplanen skal være i overensstemmelse med de gældende bestemmelser for området.

I lokalplanen fastsættes klare retningslinier overfor bygherrer og borgere. Det gælder f.eks. Områder til bebyggelse, friholdte arealer, vej- og parkeringsforhold m.v. samt retningslinier for områdets bebyggelsesmæssige udformning.

En lokalplan medfører i sig selv ikke pligt til at realisere planens indhold.

Lokalplanen består af to hovedafsnit; en redegørelse og en vedtægtsdel.

Redegørelsen beskriver lokalplanens formål og indhold, lokalplanens forhold til den øvrige planlægning samt retsvirkninger.

Vedtægtsdelen fastsætter de konkrete bestemmelser for lokalplanområdets anvendelse og bebyggelse.

Vedtægtsdelen har retslig bindende virkning for offentlige myndigheder og private fremtidige dispositioner inden for lokalplanområdet.

Procedureforløb for lokalplan.

Forslag til lokalplan.

Lokalplanforslaget er i marts 2000 af kommunalbestyrelsen godkendt til offentlig fremlæggelse.

Fremlæggelses- og indsigelsesperiode:

Lokalplanforslaget er fremlagt til offentlig gennemsyn på kommunkontoret og biblioteket i Tasiilaq, samt i bygdernes kommunkontor filialer, fra den 27. marts - 19. juni 2000

Teknisk afdeling står gerne til rådighed med yderligere oplysninger.

Inden for indsigelsesperioden har borgerne mulighed for at fremkomme med indsigelser, ændringsforslag og bemærkninger. Dette skal ske skriftligt.

Eventuelle indsigelser og ændringsforslag skal stilles til kommunen.

Det skal være modtaget med posten inden offentlighedsperiodens udløb, som er den 19. juni 2000.

Postadressen er Ammassallip Kommune, Teknisk afdeling, Boks 120, 3913 Tasiilaq.

Kommunalbestyrelsen, der har ansvaret for kommunens kommuneplanlægning, behøver dog ikke rette sig efter eventuelle indsigelser eller ændringsforslag.

Borgere, foreninger og lignende, der ønsker en begrundelse for, hvorfor et ændringsforslag eller indsigelse ikke kan efterkommes, kan rette henvendelse til kommunalbestyrelsen.

Godkendelse af lokalplan.

Lokalplanen forventes sammen med eventuelle indsigelser og ændringsforslag behandlet og endeligt godkendt på kommunalbestyrelsesmøde 22. -25. august 2000.

Teknisk afdeling
Marts 2000

REDEGØRELSE.

Lokalplanens formål og indhold

Eksisterende forhold.

Lokalplanområdet er beliggende nordvest for byen og imellem de nyanlagte friholdte områder D7 og D8.

Området har en størrelse på ca. 13 ha.

Området består af en del af Sø 100 og et område ved siden af elven, der løber fra Sø 100 til fjorden.

Lokalplanens afgrænsning fremgår af kortbilag 1.

Fremtidige forhold.

Det udlagte byggefelt skal benyttes til etablering af et kørespor og et nedgravet elkabel, en dæmning, der skal regulere vandstanden i Sø 100 fra kote 100 til kote til kote 98,5, indtag og trykrøret fra Sø 100 til kraftstationen, opførelse af kraftstationen og en afløbskanal til kystlinien.

Lokalplanens forhold til den øvrige planlægning.

Forhold til kommuneplan.

Lokalplanen er udarbejdet med udgangspunkt i Kommuneplan Ammassalik 1994-2005.

Lokalplanen er endvidere udarbejdet i tilknytning til kommuneplan tillæg nr. 5.

Tillæg nr. 5 udlægger nye områder nordvest for byen.

Forhold til sektorplaner.

Denne lokalplan er gældende til kommuneplantillæg nr.5.

Lokalplanens retsvirkning

Lokalplanens midlertidige retsvirkninger.

Fra den dato, hvor forslaget til lokalplanen er offentliggjort og indtil tidspunktet for bekendtgørelse om endelig vedtagelse, må intet areal, der er omfattet af forslaget bebygges eller udnyttes på en måde, der kan forgrube offentlighedens inddragelse og indholdet af den endelige plan.

Den eksisterende lovlige anvendelse af arealer og bygninger kan fortsætte som hidtil.

Ny bebyggelse eller ændring i anvendelsen af arealer og bygninger er ikke tilladt. Såfremt der efter udløbet af fristen for indsigelser, ikke er indkommet rettidige indsigelser, kan kommunalbestyrelsen tillade, at et areal, der er omfattet af planforslaget, bebygges eller i øvrigt udnyttes i overensstemmelse med planen.

De midlertidige retsvirkninger har maksimalt gyldighed 1 år efter forslagens offentliggørelse.

Lokalplanens gældende retsvirkninger.

Efter endelige godkendelse af lokalplanen og offentlig bekendtgørelse af vedtagelsen, må der ikke retsligt eller faktisk etableres forhold i strid med planens bestemmelser. Kommunalbestyrelsen kan dog foretage mindre betydende afvigelser fra en lokalplan, under forudsætning af at det ikke ændre områdets særlige karakter og generelle anvendelse, der er fastlagt i planen.

Etablering af kørespor

Indenfor lokalplanområdet etableres der et kørespor og vigepladser jvf. bilag 1.

VEDTÆGTSDEL

I vedtægtsdelen fastlægges de konkrete bestemmelser for lokalplanområdets anvendelse og bebyggelse.

Vedtægtsdelen har retslig bindende virkning for offentlige myndigheders og privates fremtidige dispositioner inden for lokalplanområdet.

§1. Lokalplanens formål.

Stk. 1.1 Lokalplanen skal sikre, at det udlagde areal benyttes til etablering af kørespor og nedgravet elkabel, en dæmning og tappekanal, som kan regulere vandstanden i Sø 100 fra kote 101,0 til kote til kote 98,5, trykrøret fra Sø 100 til kraftstationen, opførelse af kraftstationen og en afløbskanal til kystlinien.

Stk. 1.2 I planen udlægges areal til kørespor, parkering, grøfter og vigepladser.

Stk. 1.3 Lokalplanen skal sikre, at der i området friholdes de nødvendige arealer til henlægning af sne.

§2. Lokalplanens område.

Stk. 2.1 Lokalplanen afgrænses som vist på bilag nr. 1 og deles i delområderne A, B og C:

Delområde A: omfatter dæmning til Sø 100, indtag fra Sø 100 med tilløbskanal og kørespor.

Delområde B: omfatter trykrør, kørespor og nedgravet elkabel.

Delområde C: omfatter kraftstation og afløbskanal til kystlinien.

§3. Områdets anvendelse.

Stk. 3.1 delområdet A må kun anvendes til etablering dæmning og tappekanal til Sø 100, der skal regulere vandstanden fra kote 101,0 til kote 98,5, indtag med tilløbskanal og kørespor. Se bilag 2.

Stk. 3.2 Delområdet B må kun anvendes til etablering af trykrør, kørespor og nedgravet elkabel.

Stk. 3.3 Delområdet C må kun anvendes til opførelse af kraftstationen med tilhørende parkeringsområde og afløbskanal til kystlinien.

Stk. 3.4 Der må ikke opføres eller indrettes boliger i området.

Generelt for hele lokalplanområdet.

I tilknytning til de i kommuneplanen fastlagte rammer for lokalplanlægning gælder følgende bestemmelser:

- Parkering indenfor lokalplanområdet må kun finde sted på de anlagte parkeringspladser.
- Langtidsparkering (parkering over 9 mdr.) af erhvervskøretøjer, fartøjer og lignende må ikke finde sted i området.

§4. Veje, stier, parkering og trafikforhold

Udlæg af ny vej

Stk. 4.1 Der udlægges areal til et kørespor med bredde til et erhvervsmæssige køretøjer og entreprenørmateriel samt vigepladser med en beliggenhed som vist på bilag 1.

Parkering.

Stk. 4.2 Ved området C reserveres plads til parkering. Der må ikke foretages parkering på køresporet.

Stk. 4.3 Varetilkørsel skal ske via parkeringspladserne på arealet.

§5. Bebyggelsens omfang og placering.

Stk. 5.1 Ny bebyggelse i området kan opføres i max. 1 etage.

§6. Bebyggelsens ydre fremtræden.

Stk. 6.1 Ydervægge (over fundament) skal opføres og fremstå i farverne grå, rød, blå, gul eller grøn.

Stk. 6.2 Tagene skal dækkes med tagpap.

Stk. 6.3 Tagene skal udformes som sadeltage med en taghældning mellem 15° og 35°.

Stk. 6.4 Ved permanent placering af containere, kan kommunalbestyrelsen stille specifikke krav om containerens udvendige beklædning og / eller maling efter bestemte retningslinier.

Stk. 6.5 Fundament skal være beton.

Stk. 6.6 Skiltning og reklamering må kun finde sted med kommunalbestyrelsens tilladelse i hvert enkelt tilfælde.

§7. Dæmning, vandtilløb og trykrør.

Stk. 7.1 Dæmningen skal udføres således, at overfladen er dækket af natursten.

Stk. 7.2 Vandindtag kan udføres af beton.

Stk. 7.3 Trykrørene skal respekteres i hvert enkelt tilfælde.

Stk. 7.4. Trykrørene og fundamenterne tildækkes enten i nedsprængte grave eller i opfyldte tildækninger udført på en sådan måde, at naturlig vegetation genoprettes.

§8. Ubebyggede arealer.

Stk. 8.1 Ubebyggede må ikke anvendes til henkastning af affald eller udledning af spildevand.

Stk. 8.2 Terrænændringer må kun foretages i det omfang, der er nødvendigt af hensyn til en teknisk og økonomisk forsvarlig gennemførelse af byggeri.

Stk. 8.3 Ubebyggede arealer, hvis vegetation eller overflade i øvrigt på grund af byggeri eller anden aktivitet er ødelagt, skal genetableres med naturlig vækst eller beplantning.

Stk. 8.4 Fjeldet og terrænet må ikke ødelægges. Der må ikke uden særlig tilladelse sprænges i fjeld.

Evt. sprængningen skal foregå efter retningslinier, som skal godkendes af kommunalbestyrelsen.

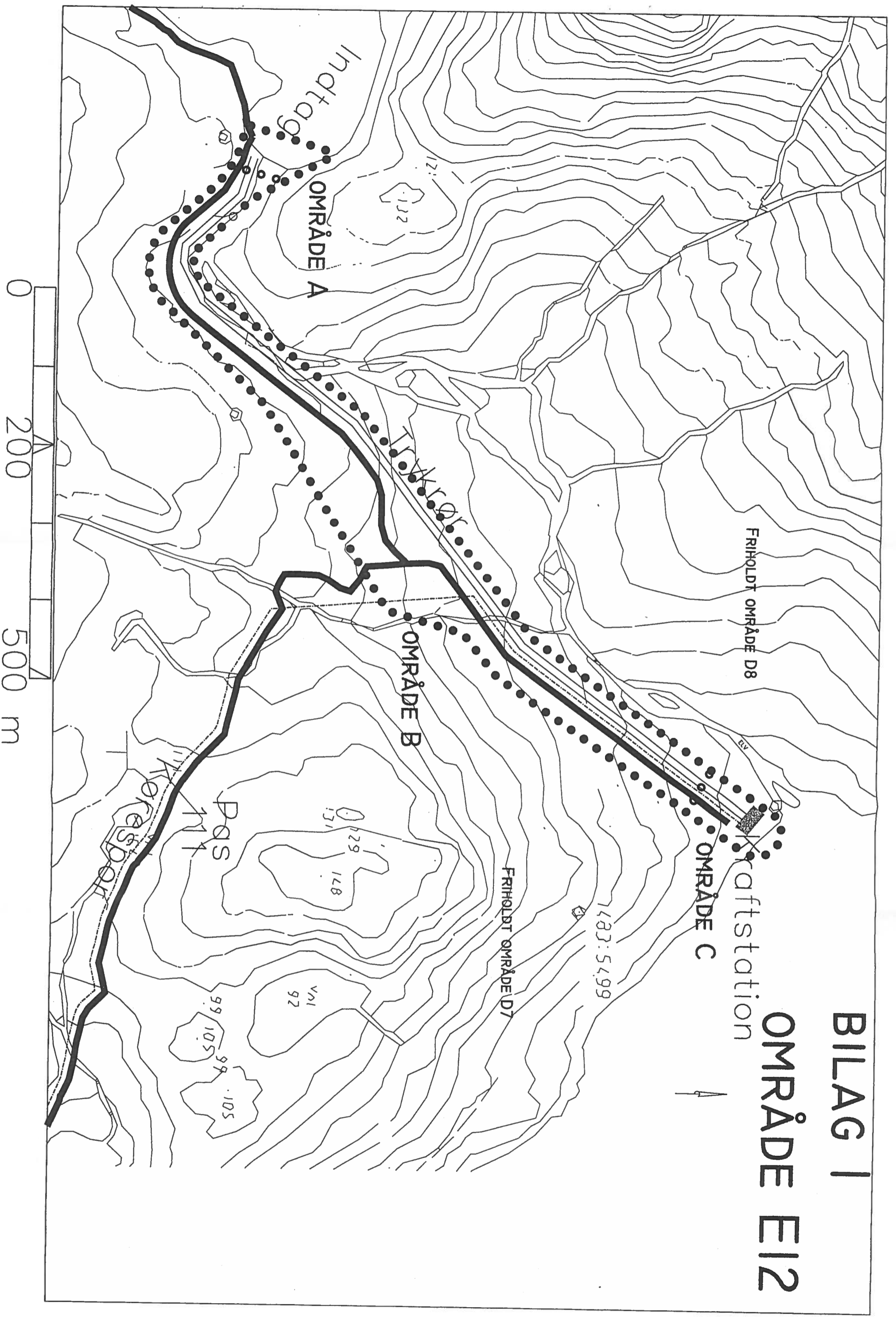
§9. Tekniske anlæg.

Stk. 9.1 Overfladevand, herunder tagvand, må ikke føres til kloak, men skal bortledes således, at der ikke opstår gener for naboarealer.

Olie- og kemikalieaffald må ikke udledes på arealet eller i grøfterne, men skal, i lighed med andet affald, afleveres i overensstemmelse med Ammassalip Kommunias gældende regler for affaldsbortskaffelse.

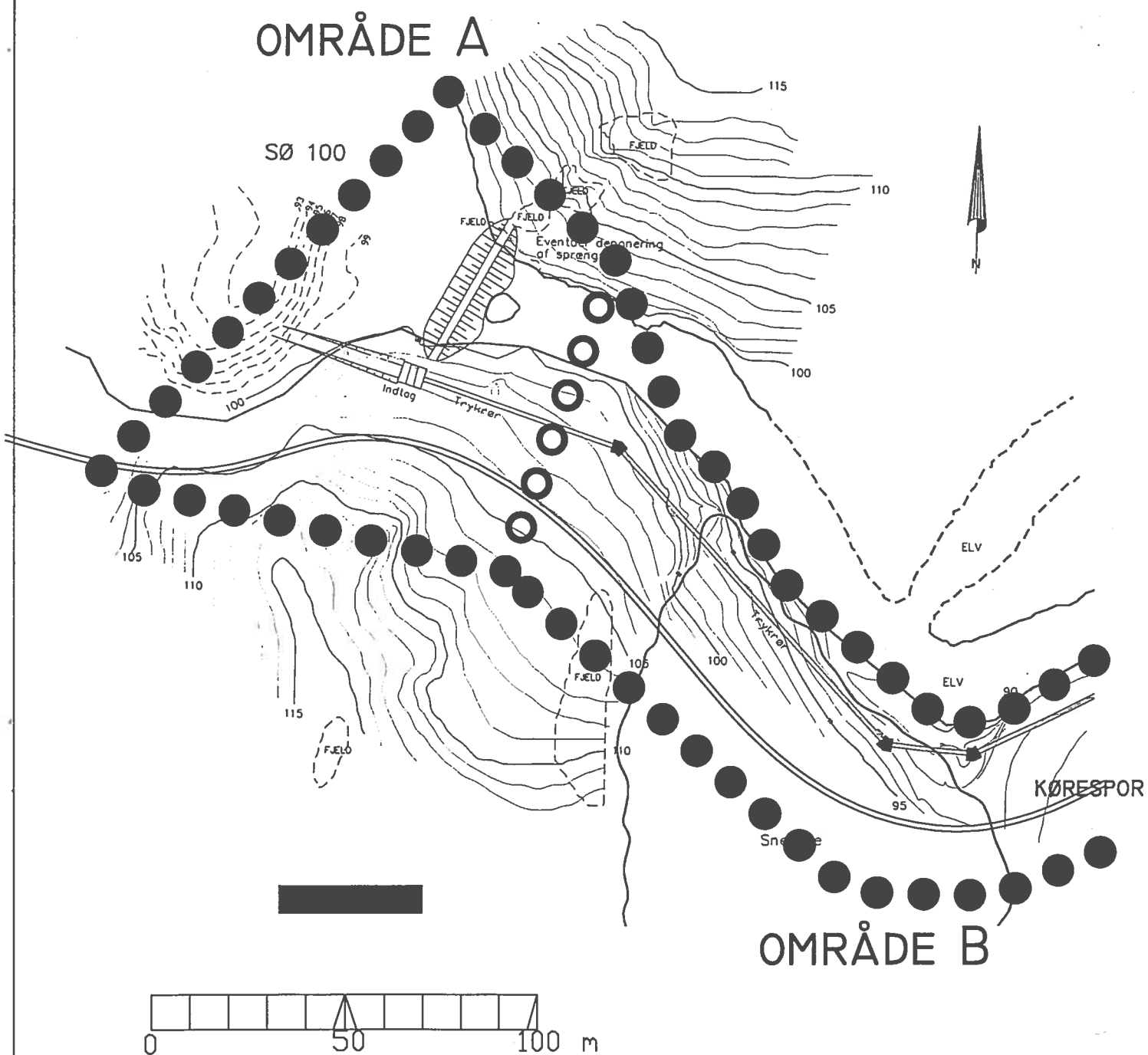
BILAG I

OMRÅDE E12

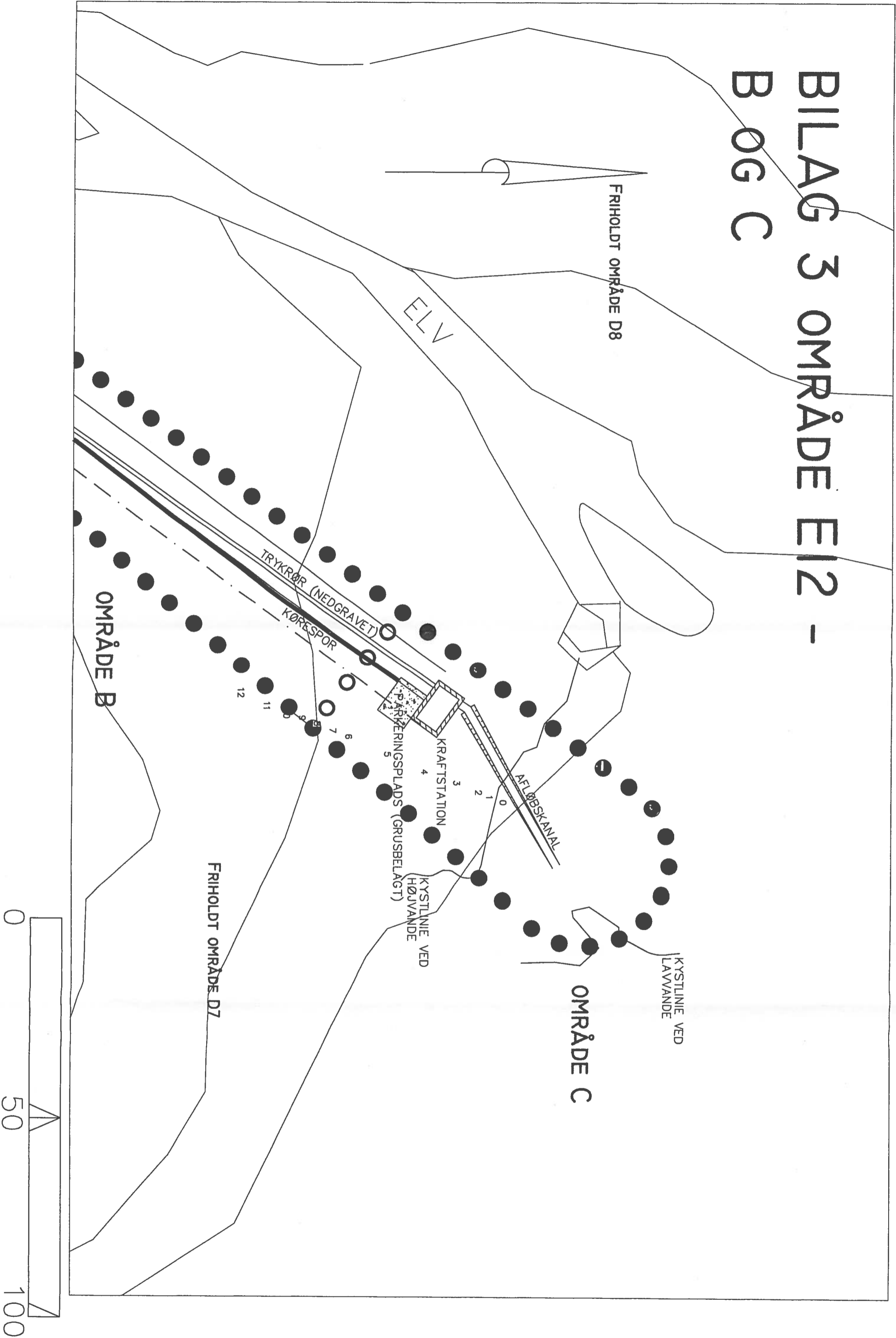


BILAG 2

OMRÅDE E12-A OG B



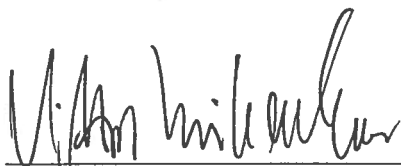
BILAG 3 OMRÅDE E12 - B OG C



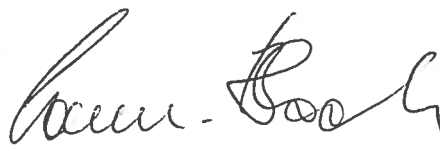
Vedtagelsespåtegning.

Således vedtaget af Ammassalik Kommunalbestyrelse 22. august 2000.

Tasiilaq, den 27. november 2000



Vittus Mikaelson
Borgmester



Laurits Bloch
Kommunaldirektør

the 1990s, the number of people in the world who are under 15 years of age is expected to increase from 1.1 billion to 1.4 billion.

There are a number of reasons why the number of children in the world is expected to increase. One of the main reasons is the high birth rate in many developing countries.

In many developing countries, the birth rate is still high, and this is due to a number of factors. One of the main factors is the high mortality rate among children.

Because many children die before they reach the age of 5, parents have to have more children to ensure that some of them will survive.

Another factor is the high level of infant mortality. In many developing countries, the infant mortality rate is still high, and this is due to a number of factors.

One of the main factors is the lack of access to health care. In many developing countries, there is a shortage of health care workers and facilities.

Another factor is the lack of access to clean water and sanitation. In many developing countries, there is a shortage of clean water and sanitation facilities.

Because of these factors, many children die before they reach the age of 5, and this leads to a high birth rate.

In addition, the high birth rate is also due to the high level of infant mortality. In many developing countries, the infant mortality rate is still high, and this is due to a number of factors.

One of the main factors is the lack of access to health care. In many developing countries, there is a shortage of health care workers and facilities.

Another factor is the lack of access to clean water and sanitation. In many developing countries, there is a shortage of clean water and sanitation facilities.

Because of these factors, many children die before they reach the age of 5, and this leads to a high birth rate.

In addition, the high birth rate is also due to the high level of infant mortality. In many developing countries, the infant mortality rate is still high, and this is due to a number of factors.

One of the main factors is the lack of access to health care. In many developing countries, there is a shortage of health care workers and facilities.

Another factor is the lack of access to clean water and sanitation. In many developing countries, there is a shortage of clean water and sanitation facilities.

Because of these factors, many children die before they reach the age of 5, and this leads to a high birth rate.

In addition, the high birth rate is also due to the high level of infant mortality. In many developing countries, the infant mortality rate is still high, and this is due to a number of factors.

One of the main factors is the lack of access to health care. In many developing countries, there is a shortage of health care workers and facilities.

Another factor is the lack of access to clean water and sanitation. In many developing countries, there is a shortage of clean water and sanitation facilities.

Because of these factors, many children die before they reach the age of 5, and this leads to a high birth rate.

In addition, the high birth rate is also due to the high level of infant mortality. In many developing countries, the infant mortality rate is still high, and this is due to a number of factors.

One of the main factors is the lack of access to health care. In many developing countries, there is a shortage of health care workers and facilities.

Another factor is the lack of access to clean water and sanitation. In many developing countries, there is a shortage of clean water and sanitation facilities.

Because of these factors, many children die before they reach the age of 5, and this leads to a high birth rate.

In addition, the high birth rate is also due to the high level of infant mortality. In many developing countries, the infant mortality rate is still high, and this is due to a number of factors.

One of the main factors is the lack of access to health care. In many developing countries, there is a shortage of health care workers and facilities.

Another factor is the lack of access to clean water and sanitation. In many developing countries, there is a shortage of clean water and sanitation facilities.

Because of these factors, many children die before they reach the age of 5, and this leads to a high birth rate.

