



## Lokalsamfundsprofil

# Tasiilaq



Foto: Asiaq



## Hvad er en lokalsamfundsprofil?

Et lokalområde kan beskrives som et geografisk afgrænset område, der rummer alle faser og facetter i livet, orienteret omkring arbejdet, boligen og fritiden.

Lokalsamfundsprofilerne søger at afdække rammerne om hverdagslivet, så som erhverv, offentlig og privat service, lokalt samarbejde, menneskelige ressourcer, den sociale og fysiske infrastruktur, kulturelle aktiviteter med videre.

Lokalsamfundsprofilerne giver et her-og-nu billede af kommunens bosteder ud fra statistikker og tal fra kommunens egne og samarbejdspartneres databaser.

## Hvad er formålet med lokalsamfundsprofilerne?

Formålet er at få en samlet overordnet beskrivelse af lokalsamfundene, der kan være et værktøj for politikerne og administrationen, når der skal træffes beslutninger og iværksættes tiltag.

Lokalsamfundsprofilerne skal som minimum opdateres hvert andet år og tilpasses de ønskede oplysninger fra politikerne og administrationen. Lokalsamfundsprofilerne skal med tiden kunne henvise til uddybende rapporter, så læsere der ønsker mere specifik og indgående viden om konkrete forhold kan finde denne viden i forvaltningernes egne rapporter og analyser.

## Om udarbejdelsen af lokalsamfundsprofilerne?

Det er første gang, at der udarbejdes egentlige lokalsamfundsprofiler på tværs af alle forvaltningsområder i Kommuneqarfik Sermersooq. Denne 1. udgave må derfor også betragtes som en et pilotprojekt.

Det har været vanskeligt at skaffe de ønskede statistikker og tal. Det er derfor muligt, at profilerne ikke kan levere oplysninger om alle ønskede områder. Der arbejdes dog kontinuerligt på et samarbejde med alle forvaltninger og andre leverandører, så den relevante data kan leveres og være til gavn for alle.

Derudover er der uoverensstemmelser mellem tal og statistikker på flere områder, som kan skabe anledning til undren og spørgsmål. Håbet er, at disse overensstemmelser kan udredes til udgivelsen af 2. udgave af lokalsamfundsprofilerne i 2014.

Kommentarer og input til revidering af lokalsamfundsprofilerne modtages gerne. Henvendelse kan rettes til mailadresse: [kommuneqarfik@sermersooq.gl](mailto:kommuneqarfik@sermersooq.gl).



## Indhold

<b>1. Politisk system og lokal administration .....</b>	<b>5</b>
1.1 Politisk system .....	5
1.2 Lokal administration .....	5
<b>2. Historik.....</b>	<b>7</b>
2.1 Historisk rids .....	7
2.2 Mærkedage .....	7
<b>3. Geografi og klima.....</b>	<b>8</b>
3.1 Geografi .....	8
3.2 Klima .....	8
<b>4. Befolkning .....</b>	<b>9</b>
4.1 Alder og køn.....	9
4.2 Bosætningsmønster .....	10
4.3 Forsørgerbyrde – børn og ældre.....	11
4.4 Arbejdsstyrke .....	11
<b>5. Husstandsindkomst.....</b>	<b>12</b>
<b>6. Infrastruktur.....</b>	<b>13</b>
6.1 Transportanlæg.....	13
6.1.1 Transportmidler .....	14
6.2 Tekniske anlæg.....	15
6.3 Byggeanlæg .....	15
6.4 Kommunikation og medier .....	15
<b>7. Boligforhold.....</b>	<b>16</b>
7.1 Antal og type af bolig .....	16
7.2 Sanitetsforhold .....	17
7.3 Gennemsnitlig husstand .....	17
7.4 Boligventelister.....	18
7.5 Hjemløse.....	18
<b>8. Uddannelse.....</b>	<b>18</b>
8.1 Folkeskolen.....	19
8.1.1 Elevtal .....	19
8.1.2 Specialundervisning .....	20
8.1.3 Karakter .....	21
8.2 Efterskole og AFS-forløb.....	23
8.2.1 Efterskole .....	23
8.2.2 AFS-forløb.....	23
8.3 Forberedelsesuddannelse .....	24
8.3.1 Piareersarfik .....	24
8.3.2 Piorsaavik .....	24
8.4 Ungdoms- og erhvervsuddannelser.....	25
8.5 Videregående uddannelser.....	25
<b>9. Erhverv.....</b>	<b>26</b>
9.1 Offentlige institutioner .....	26
9.2 Erhvervsvirksomheder .....	26
9.2.1 Turisme .....	27
9.3 Beskæftigelse .....	28



<b>10. Sociale forhold</b> .....	<b>29</b>
10.1 Fritids- og foreningsliv .....	29
10.2 Børn og unge .....	30
10.2.1 Institutioner og tilbud .....	30
10.2.2 Anbragte børn .....	30
10.3 Ældreforsorg .....	30
10.4 Handicapforsorg .....	31
10.4.1 Antal af personer med handicap og handicaptyper .....	31
10.4.2 Institutioner og tilbud .....	32
10.4.3 Anbragte med handicap .....	32
10.5 Sociale ydelser .....	32
10.5.1 Arbejdsløshed .....	33
<b>11. Kriminalitet</b> .....	<b>35</b>
<b>12. Sundhedssektor</b> .....	<b>36</b>
12.1 faciliteter indenfor sundhedssektoren .....	36
12.2 Befolkningens sundhed .....	36
12.3 Alkohol .....	37
12.3.1 Alkoholforbrug .....	37
12.3.2 Misbrugsbehandling .....	37
12.4 Selvmord .....	38
<b>13. Afsluttende</b> .....	<b>39</b>
<b>14. Litteratur og kilder</b> .....	<b>40</b>
<b>15. Bilag</b> .....	<b>41</b>



# 1. Politisk system og lokal administration

## 1.1 Politisk system

Der er seks repræsentanter fra Tasiilaq i Kommuneqarfik Sermersooqs kommunalbestyrelse i valgperioden 2009-2013.

Der hører fem bygder til Tasiilaq, som er inddelt i to bygdebestyrelser; én bestående af de to nordligste bygder, Kuummiut og Sermiligaaq, og én bestående de sydligere bygder Tiniteqilaaq, Kulusuk og Isortoq.

Bygdebestyrelsen for Tiniteqilaaq, Kulusuk og Isortoq, på i alt fem medlemmer, er repræsenteret med to medlemmer fra Tiniteqilaaq, to medlemmer fra Kulusuk og ét medlem fra Isortoq.

Bygdebestyrelsesformanden er fra Kulusuk.

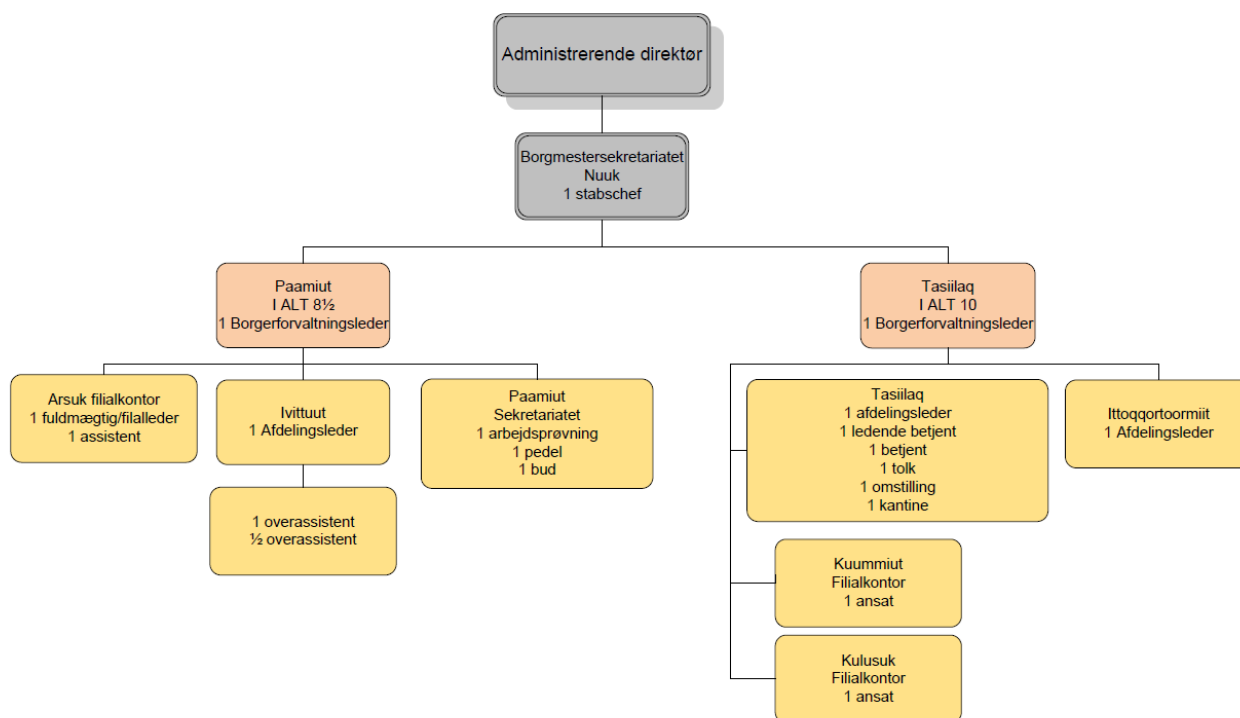
Der er fem medlemmer i bygdebestyrelsen for Kuummiut og Sermiligaaq fordelt på to medlemmer fra Kuummiut og tre medlemmer fra Sermiligaaq. Bygdebestyrelsesformanden er fra Kuummiut.

## 1.2 Lokal administration

Bygdeinddelingen betyder, at Kuummiut og Kulusuks filialkontorer servicerer bygdebestyrelserne. Filialkontorerne hører under borgerforvaltningslederen i Tasiilaq, der referer videre ind til stabschefen i Borgmestersekretariatet i Nuuk. De resterende filialkontorer referer til borgerservice under kommunikationsforvaltningen.

Ligeledes hører afdelingslederen i Ittoqqortoormiit under borgerforvaltningslederen i Tasiilaq, der referer videre til stabschefen i Borgmestersekretariatet i Nuuk.

Figur 1: Organisationsplan for Borgmestersekretariatet, Kommuneqarfik Sermersooq



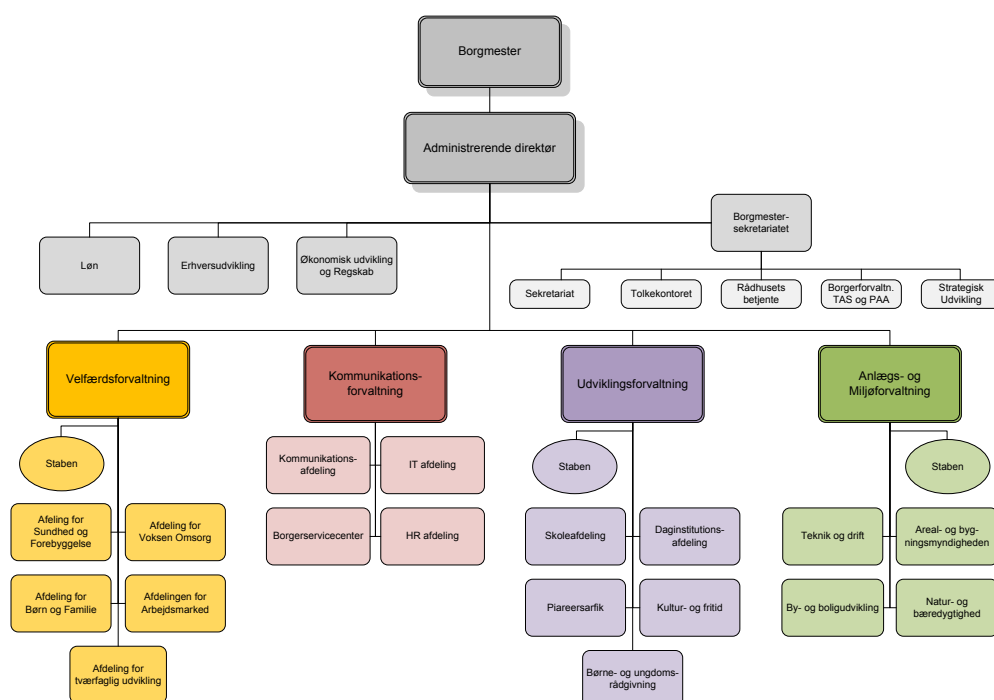


De administrative ledere i Tasiilaq referere til fagcheferne for deres område jævnfør organisationsplanen. Fagcheferne referer videre til direktørerne for forvaltningen, som den pågældende afdeling hører under. Fagcheferne og direktørerne er alle fysisk placeret i Nuuk. For eksempel referer den ledende fagkonsulent for børne- og ungeområdet i Tasiilaq til fagchefen for Afdeling for Børn og Familier i Nuuk, som hører under velfærdsdirektøren. I fagspecifikke spørgsmål refererer medarbejderne i administrationen i Ittoqqortoormiit til fagcheferne for området jævnfør den administrative organisationsplan.

Figur 2: Organisationsdiagram Kommuneqarfik Sermersooq

### Administrativt organisationsplan

Kommuneqarfik Sermersooq  
2011







## 2. Historik

### 2.1 Historisk rids

Tasiilaq er den største og synligste af de eneste to byer på hele den 3.000 km lange grønlandske østkyst. Byen blev etableret i 1894 som missions- og handelsstation, da den Kongelige Grønlandske Handel den 26. august ankom med kaptajn Gustav Holm i spidsen (Tidsskriftet Grønland, 1994). Tasiilaq hed oprindeligt Ammassalik efter øen, som byen er beliggende på, og fjorden, men blev omdøbt i 1997 til Tasiilaq. Navnet Tasiilaq beskriver på grønlandsk byens beliggenhed i en indsø lignende bugt ved sammensætning af "taseq" og "ilaq," som oversættes til henholdsvis "sø" og "noget der ligner" ([www.wikipedia.com](http://www.wikipedia.com)).

Det samlede område for Tasiilaq og bygder kaldes fortsat Ammassalik, hvilket også var navnet på den selvstændige kommune før kommunesammenlægningerne i 2009.

På grund af østisens afspærring for adgang fra havet, blev der først med Gustav Holms konebådsekspedition i 1882 skabt varig forbindelse til Ammassalik. Kolonien blev anlagt i 1894, og indtil 1963 styret direkte fra København. Herefter blev den underlagt de administrative og politiske organer på Vestkysten. Under 2. Verdenskrig havde landsfogeden i Vestgrønland dog udstrakt sin myndighed til Ammassalik. Indtil 1963 blev Ammassalik administreret efter andre regler end Vestkysten (Tidsskriftet Grønland, 1994).

### 2.2 Mærkedage

#### Jubilæumsdatoer:

- Byen er grundlagt i 1894 og har 125 års jubilæum i 2019.
- Den femkantede kirke blev bygget i 1985 og har 50 års jubilæum i 2035.
- Den gamle kirke, som nu er museum er fra 1908 og har 125 års jubilæum i 2033.
- Skolen er bygget i 1957 og har 75 års jubilæum i 2092.



### 3. Geografi og klima

#### 3.1 Geografi

Tasiilaq ligger ca. 100 km syd for polarcirklen på den grønlandske østkyst på øen Ammassalik. Ammassalik-området er opdelt af tre store fjordsystemer; Sermilik, Ammassalik og Sermiligaaq, hvor Tasiilaq ligger beskyttet i en lukket bugt ved Ammassalik Fjords udmunding i Danmark Stræde ([www.eastgreenland.com](http://www.eastgreenland.com)).

Landskabet i området er karakteriseret af spidse bjergtinder, smalle, skarpkantede bjergkamme gennemskåret af store u-formede dale. Området har højder inde i landet på op til 2 km. Mange steder stiger fjeldet direkte fra kysten, men i dalene og på næs og øer findes jævne områder, hvor bosættelse er mulig (Tidsskriftet Grønland, 1994).



Kilde: Tidsskriftet Grønland, 1994

#### 3.2 Klima

December til marts måned er de koldeste måneder med en gennemsnitstemperatur på under -7 grader. Marts er den koldeste måned med en gennemsnitstemperatur på -8,1 grad. De varmeste måneder er juli og august, hvor middeltemperaturerne kan komme op på over 6 grader. Mest nedbør falder i november til marts, med januar som den måned, hvor der falder allermest nedbør, gennemsnitlig 120 mm. Mindst nedbør falder i juli måned, hvor gennemsnittet er 47 mm. ([www.dmi.gl](http://www.dmi.gl)). Vinteren i Tasiilaq kan således beskrives som relativ mild med megen sne.

Tasiilaq er tæt på at have egentlig mørketid og midnatssol. Sommerdagene er derfor lange og nætterne er kun få timers tusmørke, mens vinterdagene kun bringe ganske få timers sollys.

Kysten ved Tasiilaq rammes af kraftige faldvinde fra indlandsisen, kaldet piteraqaq.

([www.denstoredanske.dk](http://www.denstoredanske.dk)) En piteraqaq slår ned i løbet af få minutter, og de voldsomste middelvinde kan være på 40 m/s (140 km/t), mens vindstødene kan nå 70 m/s (250 km/t) - altså det af dobbelt orkanstyrke. DMI startede med at sætte opsætte piteraqaqvarsler efter en kraftig piteraqaq i Tasiilaq i 1970, hvor stormskaderne var så betydelige, at man efterfølgende overvejede at nedlægge byen. Når dette varsel modtages i Tasiilaq, aktiveres en advarselsslamper, der blinker fra masten ved siden af kirken, så alle ser det ([www.dmi.gl](http://www.dmi.gl)).





Kilde: [www.dmi.gl](http://www.dmi.gl)

Det er normalt muligt at sejle i fjordene i Ammassalik-området fra slutningen af juni til begyndelsen af december. Om vinteren fryser fjordsystemerne til, så de ikke kan besejles. I stedet kan der køres på hundeslæde og snescooter over isen ([www.eastgreenland.com](http://www.eastgreenland.com)).

## 4. Befolkning

### 4.1 Alder og køn

Table 1. Befolkningen i Tasiilaq fordelt på alder og køn, 2000-2011

Alder	2000		2002		2004		2006		2008		2010		2011	
	K	M	K	M	K	M	K	M	K	M	K	M	K	M
0-4	93	95	116	105	121	100	116	104	109	96	106	96	105	102
5-9	89	86	81	100	86	101	95	92	118	97	109	102	113	104
10-14	86	91	84	86	75	91	87	89	79	102	96	99	100	107
15-19	76	73	72	87	87	79	79	82	90	88	88	70	80	78
20-24	54	68	80	74	72	76	67	69	75	79	82	79	90	79
25-29	51	58	56	71	50	62	59	68	70	72	73	75	71	78
30-34	97	82	83	73	76	65	53	61	53	64	56	56	53	67
35-39	85	63	83	70	81	66	83	65	64	63	50	68	54	65
40-44	57	72	68	72	69	72	64	71	79	61	84	67	84	70
45-49	43	59	35	65	47	68	61	61	62	66	67	68	64	71
50-54	31	36	41	42	36	44	34	55	37	62	54	71	61	65
55-59	22	39	23	41	32	42	37	46	39	35	29	48	37	56
60-64	19	28	23	30	31	33	24	34	22	37	27	29	27	34
65-69	14	14	11	17	11	18	19	15	20	23	16	27	16	24
70-74	5	7	5	10	8	9	5	14	5	13	12	9	12	9
75+	7	3	10	1	10	6	6	5	6	7	6	11	7	13
I alt	829	874	871	944	892	932	889	931	928	965	955	975	974	1022
I alt	1703		1815		1824		1820		1893		1930		1996	

Kilde: Grønlands Statistik - statistikbanken januar 2012

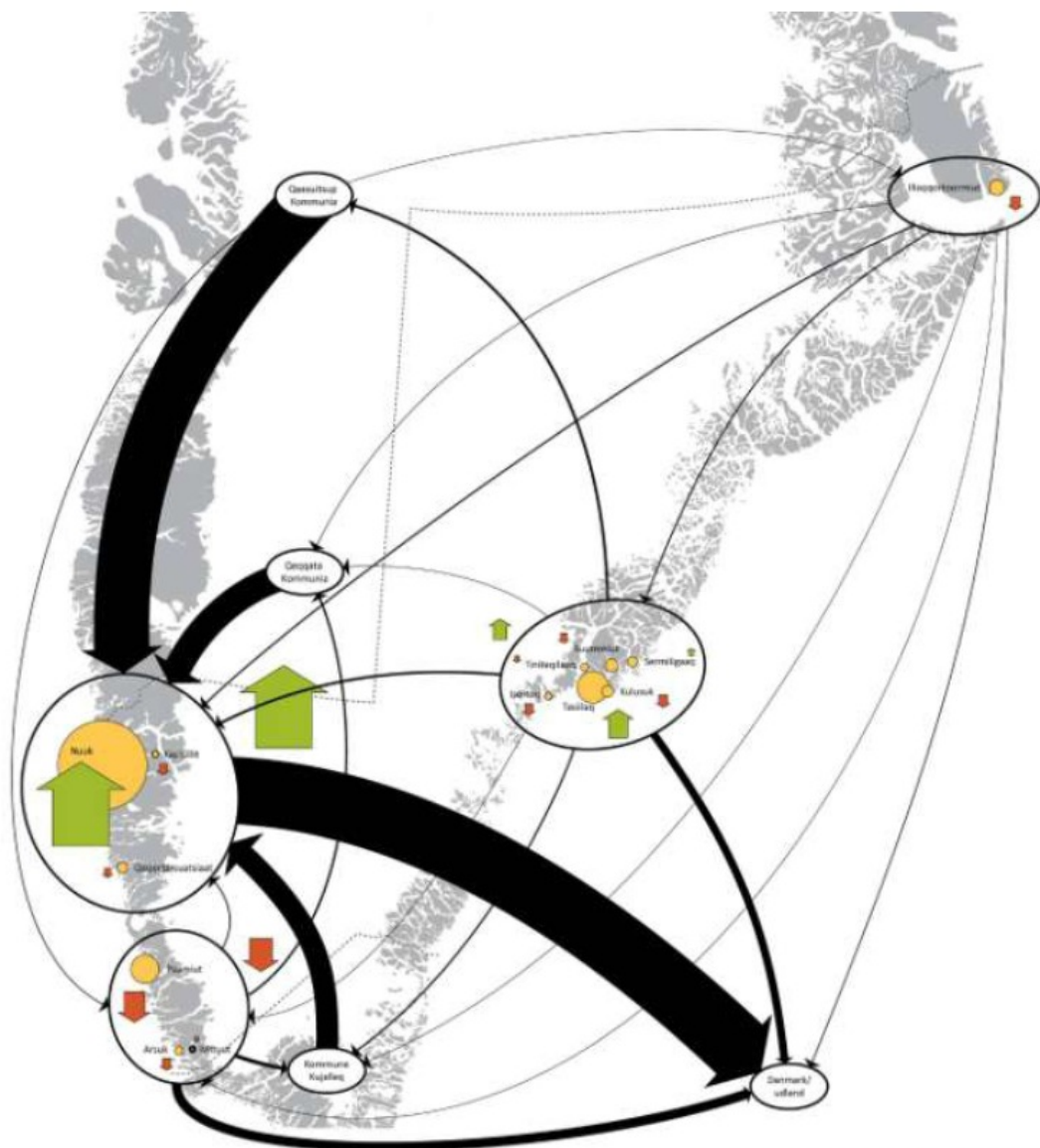
Befolkningstallet i Tasiilaq i 2011 er på det højeste i perioden 2000-2011. Befolkningstallet er steget 17,2 % i perioden. Til sammenligning er befolkningstallet i Nuuk i samme periode steget med ca. 22,1 %. Der er en mindre overvægt af mænd i Tasiilaq, og der har der været i hele perioden.



## 4.2 Bosætningsmønster

Den største fraflytning fra Tasiilaq sker mod Danmark. Dernæst sker der en ca. lige stor fraflytning mod Nuuk og Qaasuitsup Kommunia. Et antal vælger også at flytte til Kommune Kujalleq. Der fremgang i antallet af indbyggere i Tasiilaq i kraft af, at borgere fra Itoqqortoormiit og indbyggerne i byderne på østkysten vælger at fraflytte disse.

Figur 3. Bosætningsmønstre



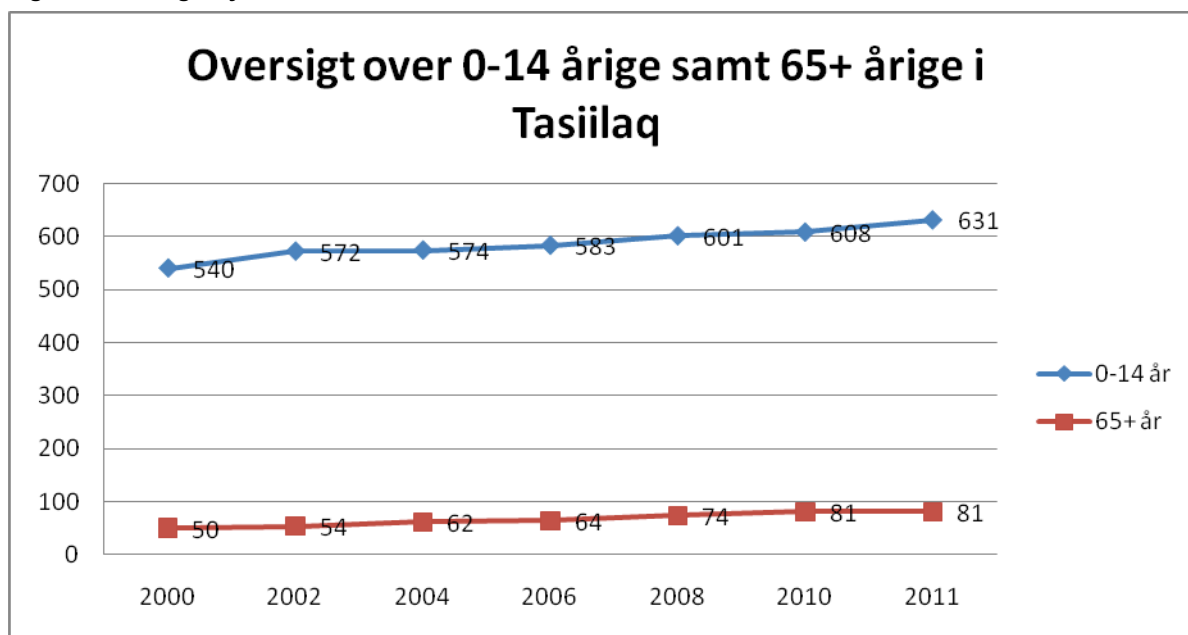
Bosætnings- og flyttemønstre i Kommuneqarfi Sermersooq

Kilde: Anlægs- og Miljøforvaltningen, 2011



### 4.3 Forsørgerbyrde – børn og ældre

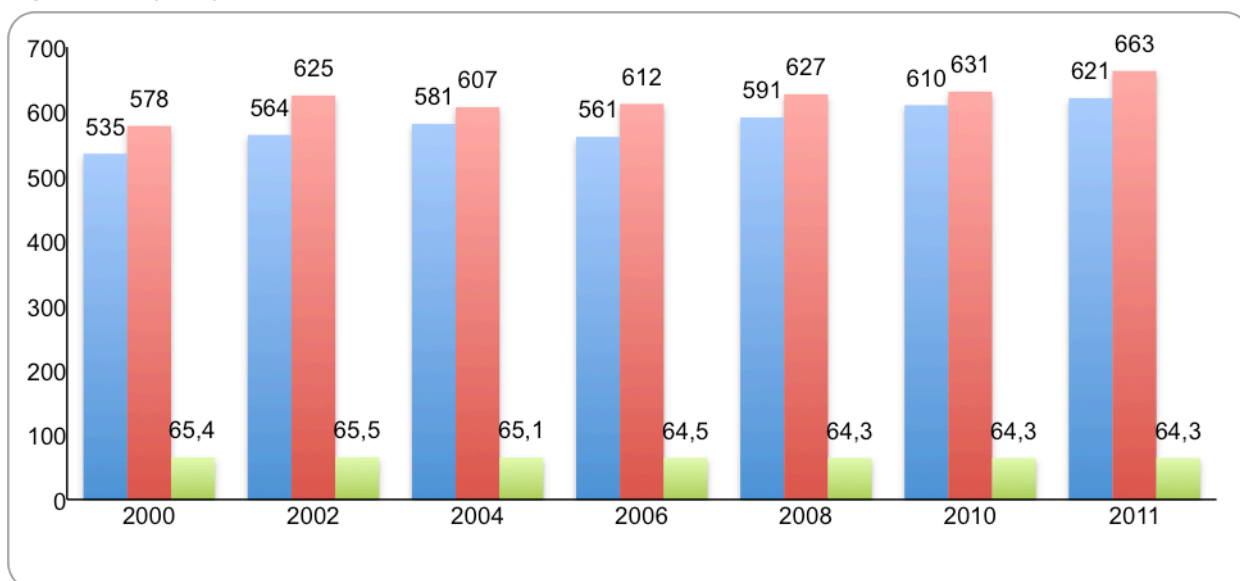
Figur 4. Forsørgerbyrde



I perioden 2000-2011 er antallet af børn under 14 år i Tasiilaq er stigende, ligeledes er antallet af ældre. Der var 631 børn i alderen 0-14 år, og der var 81 ældre over 65 år i 2011. Det vil sige, at børn under 15 år udgør 31,6 % og alderspensionister udgør 4,1 % af den samlede befolkning i Tasiilaq. Tasiilaq er den eneste af kommunens byer, som har en stigning i antallet af 0-14-årige.

### 4.4 Arbejdsstyrke

Figur 5. Arbejdsstyrke





Den potentielle arbejdsstyrke svarer til alle 15-62-årige i årene 2000-2008, da befolkningen frem til 2008 havde mulighed for at gå på pension, når de flydte 63 år. Fra og med 2010 er pensionsalderen 65 år, derfor regnes den potentielle arbejdsstyrke som de 15-64-årige fra 2010. Arbejdsstyrken i Tasiilaq i 2011 er 1284 personer, hvilket vil sige 64,3 % af byens befolkning.

Andelen af den potentielle arbejdsstyrke i befolkningen i Tasiilaq har været let faldende i perioden. Der er en smule flere mænd end kvinder blandt den potentielle arbejdsstyrke. Sammenlignes der med Paamiut der havde et indbyggertal på 1.436 i 2011, udgjorde den potentielle arbejdsstyrke 64,6 % af befolkningen.

## 5. Husstandsindkomst

Tabel 2. Gennemsnitlig skattepligtig og disponibel husstandsindkomst, Kommuneqarfik Sermersooq 2002-2009

	2002		2004		2006		2008		2009*	
	Skattepligtig	Disponibel	Skattepligtig	Disponibel	Skattepligtig	Disponibel	Skattepligtig	Disponibel	Skattepligtig	Disponibel
Nuuk	384.836	285.219	441.931	302.293	427.881	316.255	433.406	331.253	458.872	348.364
Paamiut	192.750	164.706	220.670	181.517	238.998	201.920	257.645	211.607	257.195	217.408
<b>Tasiilaq</b>	<b>289.342</b>	<b>229.929</b>	<b>291.439</b>	<b>228.427</b>	<b>284.038</b>	<b>235.187</b>	<b>276.924</b>	<b>231.640</b>	<b>300.761</b>	<b>254.192</b>
Itt.	253.114	204.824	249.795	202.014	272.582	222.842	290.527	240.370	307.672	255.583

Kilde: Grønlands Statistiks statistikbank, august 2011

\* Der findes endnu ikke tal for 2010

I tabellen over gennemsnitlig skattepligtig og disponibel husstandsindkomst fremgår det, at begge har været faldende fra 2004 og frem til og med 2008. I 2009 er begge steget fra at have været på sit lavest i 2008 med en skattepligtig husstandsindkomst på 276.924,- kr. og en disponibel husstandsindkomst på 231.640 til i 2009 at være på henholdsvis 300.761,- kr. og 254.192,- kr.

Der arbejdes på i fremtiden at kunne tilføje indkomstkategorier (relativ, implicit og tvangsvurderet fattigdom), der giver et billede af husstandsindkomsten i forhold til fattigdomsgrænsen.



## 6. Infrastruktur

### 6.1 Transportanlæg

Adgangen til Tasiilaq sker via fly, bygdebåde og forsyningskibe.

I Tasiilaq er der en havn, der bl.a. består af en atlantkaj, som kan anløbes af Royal Arctic Lines atlantskibe – dog ikke af de største atlantskibe. Der er siden 2005, hvor det første containerskib anlagde Tasiilaq, gennemført forstærkning af kajbelægning og baglandsareal, så containeroplæg og kørsel med reachstackers er muligt (Transportkommissionen).

Tabel 3. Besejling af byer og bygder i Kommuneqarfik Sermersooq.

Bosteder	Jan	Feb	Mar	Apr	Maj	Jun	Jul	Aug	Sep	Okt	Nov	Dec
Nuuk												
Tasiilaq												
Paamiut												
Ittoqqortoormiit												
Kuummiut												
Kulusuk												
Qeqertarsuatsiaat												
Sermiligaaq												
Arsuk												
Tiniteqilaaq												
Isortoq												
Kapisillit												

Bygdebåde 
 Forsyningskibe 
 Passagerbåde

Kilde: Kommuneqarfik Sermersooq, Anlægs- og Miljøforvaltningen, juli 2010.

Som det fremgår af ovenstående tabel, er der skibsanløb i Tasiilaq fra juli til midt i november. Godstransport til og fra Tasiilaq foretages af forsyningskibe fra Royal Arctic Line A/S. Royal Arctic Line A/S er også havnemyndighed i Tasiilaq. Forsyningskibet kommer ca. syv gange i løbet af besejlingsperioden (Royal Arctic Line).







I sommer og efterårsperioden, indtil midt i november, kan man sejle med bygdeskibet M/S Johanna Kristina til og fra Tasiilaq og de omkringliggende bygder, dog med forbehold for is. En billet til koster 235-350,- kr. Bygdeskibet sejler 2-3 gange om måneden til hver bygd i den isfri periode. Bådcharter er også muligt, hvis man ikke har egen båd (Royal Arctic Line).

Air Greenland har afgang mellem Tasiilaq og Nuuk onsdag og lørdag. Der flyves via Kulusuk, hvor der er landingsbane til fastvingede fly. Mellem Tasiilaq og Kulusuk flyves i helikopter. Turen mellem Tasiilaq tager ca. 15 min., mens turen mellem Kulusuk og Nuuk tager ca. 1 time og 45 minutter. Et priseksempel på en af de billigere rejser mellem Tasiilaq og Nuuk med Air Greenland er t/r 7.024,- kr. Fra Kulusuk er der også helikopterflyvninger til Ammassalik-områdets øvrige bygder, til en pris af 1.200-1.900 kr. for en returbillet.

Det er Miittarfeqarfiit (Grønlands Lufthavsvæsen), der står for opsynet med heliporten i Tasiilaq.

Air Iceland flyver til Kulusuk onsdage og lørdage. En t/r billet fra Kulusuk til Reykjavik koster ca. 4.020,- kr. Der til kommer turen fra Kulusuk til Tasiilaq, en tur der ca. koster 1.572,- kr.

Skal man videre til Danmark koster det fra Reykjavik til København ca. 2.746,- kr.

Det vil sige i alt ca. 8.338,- kr. fra Tasiilaq til Danmark og retur.

Anlægs- og Miljø forvaltningen har på nuværende tidspunkt ikke været i stand til at levere de statistiske oplysninger vedrørende vejnet i Tasiilaq. Der arbejdes på at disse kan medtages for eftertiden.

### 6.1.1 Transportmidler

Tabel 4. Transportmidler

	Nuuk	Paamiut	Tasiilaq	Itt.	Ivittuut
Firmabil	2006	14	39	3	1
Privat bil	1449	32	28	20	12
Varebil	575	8	20	2	-
Lastbil	162	2	3	0	-
Taxa	86	2	2	0	0
Udrykningskøretøj	77	2	1	0	-
Bus	41	0	1	-	-
Motorcykel	1	0	0	0	-
Hundespand	0	0	(45,9)	(33)	0
I alt køretøjer	4397	60	94	25	13

Kilde: Departement for Finanser, Skattestyrelsen dec. 2011. & Departement for Fiskeri, Fangst og Landbrug, Dyr lægeembedet aug. 2011.

Note 1: Skat har ikke noget register over både, joller og snescootere. Der kan være forskel på hvordan skattestyrelsen og politiet laver opgørelser, idet skat er mest interesseret i køretøjets vægt, frem for dets 'art'.

Note 2: Der er registreret 'Ca. 30 ATV'ere' i hele kommunen, men det er ikke oplyst hvor.

Note 3: Antal hundespand er udregnet med et gennemsnit på 10 hunde pr. spand.

Af tabellen ovenfor fremgår det, at der i Tasiilaq i alt er 94 køretøjer. Heraf to taxaer og en bus. Sammenholder man antallet af firmabiler og private biler med antallet af boliger, svarer det til, at 8,5 % af husstandene har bil.

Der er ca. 46 hundespand i byen, regnet ud fra at der i gennemsnit er ti hunde i et spand, dette kan naturligvis variere.



## 6.2 Tekniske anlæg

Tasiilaq fik i 2004 et vandkraftværk, som leverer energi til byen og de tilhørende bygder. Vandkraftværket ligger 3 km fra Tasiilaq by. Byens gamle elværk fungerer som nødleværk for vandkraftanlægget ([www.nukissiorfiit.gl](http://www.nukissiorfiit.gl)).

I Tasiilaq er der følgende affaldsordninger:

**Tabel 5. Affaldsordning for Tasiilaq pr. 1. juli 2010.**

Affaldstype/ fraktion	Ordn.	Brugere		Drift		Bortskaffelse
		Husstande	Erhverv	Ansvarlig indsamler	Indsamlings- frekvens	
Dagrenovation	Ja	x	x	Entreprenør	2 gange pr. uge <sup>1</sup>	Dumpen
Natrenovation	Ja	x	x	Entreprenør	3 gange pr. uge <sup>2</sup>	Udledning til havet
Storskrald	Ja	x		Kommunen	Årlig forårsrensning Løbende indsamling	Dumpen
Små batterier	Ja	x	x	Kommunen	Aflevering i dagligvarebutikker	Udskibes til Danmark
Elektronikskrot	Ja	x	x	Kommunen	Løbende indsamling/ aflevering v. værksted	Demonteres før udskibning
Akkumulatorer	Ja	x	x	Kommunen	Løbende indsamling/ aflevering v. værksted	Udskibes til Danmark
Farligt affald (diverse)	Ja	x	x	Kommunen	Løbende indsamling/ aflevering v. værksted	Udskibes til Danmark
Køle-/frysemøbler	Nej					
Fangstrestre og døde dyr	Ja	x	x	Kommunen	Løbende aflevering til v. dumpen	Dumpen
Risikoaffald	Ja		x		Håndteres af sundhedsvæsenet	Afbrænding i specialovn
Brændbart erhvervsaffald	Ja		x	Kommunen	Løbende aflevering	Dumpen
Ikke-brændbart erhvervsaffald	Ja		x	Kommunen	Løbende aflevering	Dumpen

1) Tirsdag og torsdag

2) Mandag, onsdag og fredag

Kilde: Anlægs- og Miljøforvaltningen, affaldsrapport 2011

I Tasiilaq bliver der indsamlet dagrenovation 2 gange om ugen og natrenovation tre gange om ugen. Dag- og natrenovationen bliver afleveret på dumpen til åben forbrænding. I Tasiilaq er der ikke et forbrændingsanlæg, så brændbart affald bortskaffes til dumpen. Risikoaffald håndteres af sundhedsvæsenet, derefter udskibes det til Danmark.

## 6.3 Byggeanlæg

Der er ingen byggeanlæg såsom broer og tunneller i Tasiilaq.

## 6.4 Kommunikation og medier

Man har i Tasiilaq adgang til de landsdækkende aviser Sermitsiaq og AG. Der er i Tasiilaq også en lille lokalnetavis, Sukagsaut, der fungerer både som en nyhedsavis og som opslagstavle.

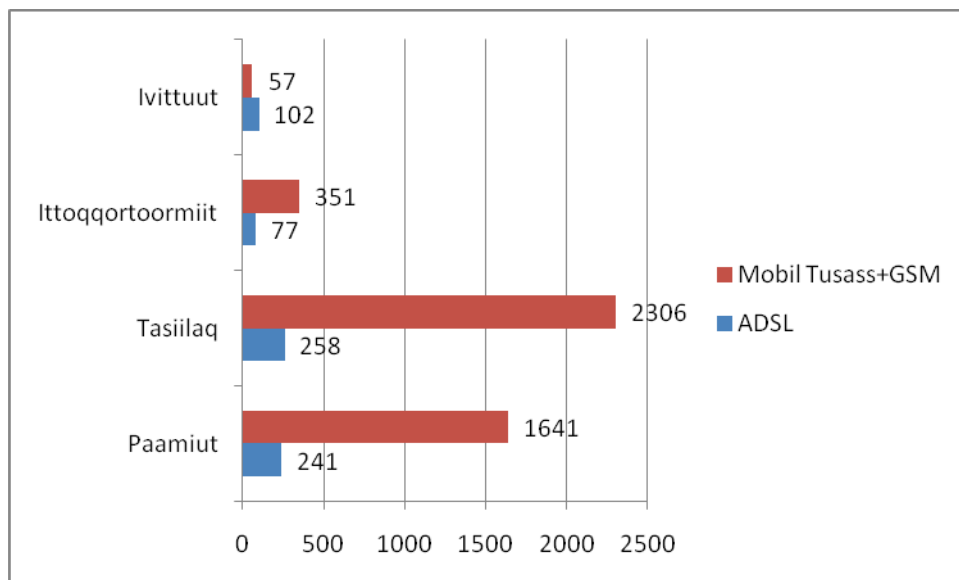
Man følger med i både radio- og tv-avisen fra KNR.



Der er en netcafé i Tasiilaq.

Infobords med nyheder er tilgængelige på flere offentlige steder, og derudover er opslagstavler informationsmedier.

Figur 6. ADSL- og mobilabonnementer



Kilde: Tele Greenland A/S særkørsel, juli og august 2011

Af figuren fremgår det, at der i Tasiilaq er 258, der har et ADSL-abonnement, og 2.306, der har et mobilabonnement. Sammenholder man antallet af mobilabonnementer og befolkningstallet, har den voksne befolkning 1,7 mobiltelefon pr. person. Den voksne befolkning defineret som alle på 15 år og derover. Sammenholder man boligantallet med antallet af ADSL-abonnementer, har ca. 23 % af husstandene internet.

## 7. Boligforhold

### 7.1 Antal og type af bolig

Tabel 6. Antal boliger i alt i Kommuneqarfik Sermersooqs byer, 2000-2010

	2000	2002	2004	2006	2008	2010
Nuuk	5107	5428	5671	5873	6136	6455
Paamiut	1067	1067	1067	1067	1067	1075
<b>Tasiilaq</b>	<b>968</b>	<b>973</b>	<b>1027</b>	<b>1065</b>	<b>1065</b>	<b>1105</b>
Ittoqqortoormiit	217	221	225	229	229	229

Kilde: Grønlands Statistik - statistikbank, juli 2011

Der er sket en stigning i antallet af boliger i Tasiilaq i perioden fra 2008-2010. Stigningen i boligantallet i Tasiilaq på 13 % i perioden 2000-2010. Til sammenligning er stigningen i boligantallet i Nuuk 215 i samme periode. Tasiilaq er den by i kommunen med det næst højeste antal af boliger.



Det har ikke været muligt at klarlægge hvilke boligtyper, der er repræsenteret i byen; om det er ejer-, andels-, leje- sociale eller offentlige boliger. Det kan dog fastslås, at der i 2011 er 73 boliger i Tasiilaq ejet af selvstyret og et ukendt antal ejet af kommunen (Boligstrategi. Faktarapport - byer. April 2011, COWI).

## 7.2 Sanitetsforhold

Tabel 7. Sanitetsforhold 2010

	Nuuk	Paamiut	Tasiilaq	Ittoqqortoormiit
Ingen el				0
Ikke indlagt vand				0
Vandtank	126	32	0	115
Tørkloset		87		191
Septiktank		6		0
Vaskeri	1	1		1
Servicehus				1

Kilde: Anlægs- og Miljøforvaltningen - Kommuneqarfik Sermersooq & Nukissiorfiit

I Tasiilaq er ca. halvdelen af byen kloakeret (Anlægs- og Miljøforvaltningen, 2010).

Anlæg- og Miljøforvaltningen har på nuværende tidspunkt ikke været i stand til at levere de statistiske oplysninger vedrørende sanitetsforholdene i Tasiilaq. Der arbejdes på at disse kan medtages for eftertiden.

## 7.3 Gennemsnitlig husstand

Tabel 8. Gennemsnitlig antal personer pr. bolig, 2000-2010

	2000	2002	2004	2006	2008	2010
Nuuk	2,4	2,4	2,5	2,3	2,5	2,5
- bygder	2,3	2,2	2,1	1,9	1,9	1,9
Paamiut	1,8	1,7	1,8	1,7	1,8	1,7
- bygder	1,8	1,6	1,4	1,3	1,5	1,4
Tasiilaq	3,1	3,2	3,3	3,3	3,3	3,2
-bygder	2,5	2,4	2,5	2,4	2,3	2,2
Ittoqqortoormiit	3	2,9	3	2,9	2,8	2,6
- bygder	0,6	0,5	0,2	0	0	0

Kilde: Grønlands Statistik

Den gennemsnitlige husstands størrelse i Tasiilaq har været stabil i perioden fra 2000-2010, med lige over 3 personer pr. husstand. Tasiilaq ligger i hele perioden højst i hele kommunen.



## 7.4 Boligventelister

Tabel 9. Ventelister i Kommuneqarfik Sermersooq ved INI A/S og ISERIT, juli 2011

Størrelse	1-rums		2-rums		3-rums		4-rums		5-rums		Husleje restancer	
	INI	ISERIT	INI	ISERIT	INI	ISERIT	INI	ISERIT	INI	ISERIT	INI	ISERIT
<b>Boligselskab</b>												
<b>By</b>												
<b>Nuuk</b>	262	305	671	745	535	762	324	497	119	250	?	139
<b>Paamiut</b>	37	3	53	29	44	7	19	5	3	0	?	19
<b>Tasiilaq</b>	1	26	10	93	17	69	4	26	0	7	?	49
<b>Itt.</b>	0	2	0	6	1	14	0	10	0	1	?	12
<b>I alt i byerne</b>	300	336	734	873	597	852	347	538	122	258	?	219

Kilde: Iserit A/S og INI A/S

? INI kender ikke antallet af boliger/husstande med restance i hver by/bygd

I Tasiilaq er der 253 personer på venteliste til en bolig ved INI og ISERIT tilsammen. ISERIT havde i 2011 huslejerestancer på 49 boliger i Tasiilaq. Det har ikke været muligt at få tilsvarende oplysninger om restanceboliger fra INI.

## 7.5 Hjemløse

I 2010 var der 32 hjemløse i Tasiilaq (Kommuneqarfik Sermersooqs Borgerservice). Antallet af hjemløse i Tasiilaq er det næst laveste i kommunen, kun overgået af Ittoqqortoormiit der i 2010 havde 3 hjemløse. Samme år var der 133 hjemløse i Paamiut, der indbyggermæssigt er på størrelse med Tasiilaq. Der er ikke taget hensyn til at familiemedlemmer indlogerer sig hos hinanden osv.

Der er ikke en varmetue for hjemløse i Tasiilaq.

## 8. Uddannelse







Der er én folkeskole i Tasiilaq, Tasiilami Alivarpi. Skolen blev bygget i 1957. Efter pitera'q'en i 1970 blev der bygget en ny skole, som stod færdig i 1971. I 1978 blev der tilbygget en gymnastiksal og i 1984 et værksted til værkstedsfag. Skolen blev udvidet og renoveret i 2001 og kunne i 2007 fejre skolens 50-års jubilæum ([www.tasiilami-alivarpi.gl](http://www.tasiilami-alivarpi.gl))

## 8.1 Folkeskolen

### 8.1.1 Elevtal

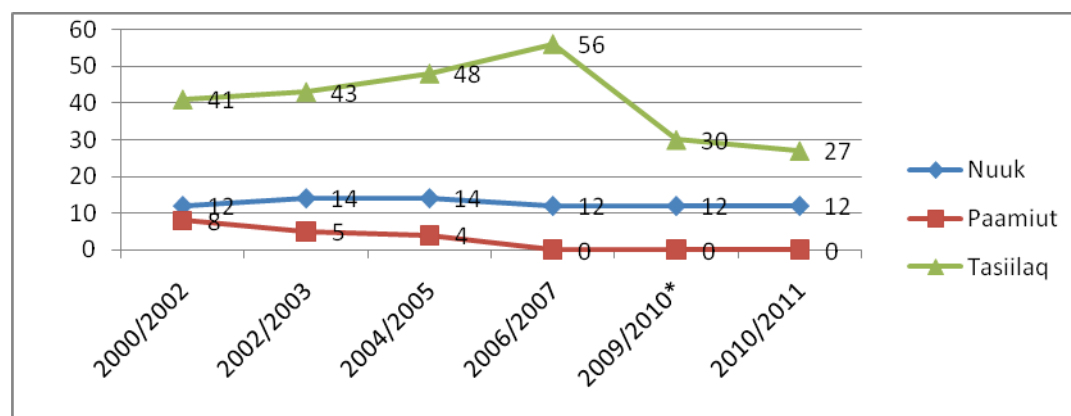
Tabel 10. Oversigt over antal elever i folkeskolen i Kommuneqarfik Sermersooq, 2000-2011						
	2000/2001	2002/2003	2004/2005	2006/2007	2009/2010*	2010/2011
Nuuk	2520	2513	2613	2420	2118	2049
Paamiut	351	335	336	323	254	250
<b>Tasiilaq</b>	<b>386</b>	<b>445</b>	<b>430</b>	<b>474</b>	<b>445</b>	<b>448</b>
Ittoqqortoormiit	137	148	144	125	93	93
Ivittuut	10	14	12	12	17	14
Qeqertarsuatsiaat	44	46	58	50	27	25
Kapisillit	24	15	9	0	6	5
Arsuk	38	32	20	32	26	18
Sermiligaaq	48	43	46	41	34	34
Kuummiut	84	87	83	72	76	71
Tineteqilaaq	34	29	23	18	20	19
Kulusuk	66	58	63	64	57	53
Isortoq	31	28	24	16	21	13

Kilde: Folkeskolen i Grønland 2000/2001, 2002/2003, 2004/2005, 2006/2007, 2008/2009 og 2010/2011, Departement for Kultur, Uddannelse, Forskning og Kirke og Inerisaavik.

\* Det skulle have været skoleåret 2008/2009, men der er ikke udarbejdet en årsberetning for dette skoleår.

Skolen havde i skoleåret 2010/2011 448 elever. Det er en mindre stigning i forhold til det tidligere skoleår. Kigger man i bilag 1 fremgår det, at der i skoleåret 2010/2011 var en lærernormering i Tasiilaq på 62. Der var ansat 39 folkeskolelærere og 17 timelærere, det vil sige der var en lærerdækning med uddannede lærere på 62,9 %.

Figur 7. Elever fra byggerne, der sendes til byerne i 8.-10. klasse



Antallet af elever fra byggerne, der kommer til Tasiilaq for at afslutte folkeskolen er faldende. Et fald i antallet på næsten 50 % skete efter skoleåret 2006/2007.



### 8.1.2 Specialundervisning

Tasiilaq havde i skoleåret 2010/2011 kommunens laveste antal elever under vidtgående specialundervisning.

**Tabel 11. Antal børn under almen og vidtgående specialundervisning**

	2006/2007				2009/2010*				2010/2011			
	ASU	% af det samlede elevtal	VSU	% af det samlede elevtal	ASU	% af det samlede elevtal	VSU	% af det samlede elevtal	ASU	% af det samlede elevtal	VSU	% af det samlede elevtal
<b>Nuuk</b>	33	1,4	142	5,9	799	37,7	144	6,8	1156	56,4	124	6,1
<b>Paamiut</b>	15	4,6	2	0,6	16	6,3	9	3,5	21	8,4	9	3,6
<b>Tasiilaq</b>	111	23,4	44	9,3	114	25,6	55	12,4	116	25,9	43	9,6
<b>Itt.</b>	0	0,0	13	10,4	11	11,8	6	6,5	8	8,6	7	7,5

Kilde: Folkeskolen i Grønland 2006/2007, 2008/2009 og 2010/2011

\* Det skulle have været skoleåret 2008/2009, men der er ikke udarbejdet en årsberetning for dette skoleår.

ASU = Almindelig specialundervisning

VSU = Vidtgående specialundervisning

Antallet af elever, der modtager specialundervisning er stigende. I skoleåret 2010/2011 modtog 25,9 % af eleverne i folkeskolen i Tasiilaq almindelig specialundervisning, mens 9,6 % modtog vidtgående specialundervisning og fik dermed heller ikke en afgangseksamen. I forhold til kommunens andre byer, er specialundervisningstallene for Tasiilaq høje.

**Tabel 12. Specialundervisernes uddannelse, Tasiilaq 2000-2011**

	2000/2001		2002/2003		2004/2005		2006/2007		2009/2010*		2010/2011	
	ASU	VSU	ASU	VSU	ASU	VSU	ASU	VSU	ASU	VSU	ASU	VSU
<b>Uddannede lærere</b>	5	13	4	14	11	7	11	9	9	12	12	8
<b>- med supplerende specialpædagogisk uddannelse</b>	-	-	-	-	0	3	1	1	2	4	0	4
<b>Forskolelærere</b>	-	1	-	1	2	1	2	0	0	0	1	1
<b>Ikke lærer-uddannede</b>	-	8	6	14	2	10	4	8	8	7	7	8

\* Det skulle have været skoleåret 2008/2009, men der er ikke udarbejdet en årsberetning for dette skoleår.

Kilde: Folkeskolen i Grønland 2000/2001, 2002/2003, 2004/2005, 2006/2007, 2009/2010 og 2010/2011. Departement for Kultur, Uddannelse, Forskning og Kirke samt Inerisaavik.

ASU = Almindelig specialundervisning

VSU = Vidtgående specialundervisning

Der var i skoleåret 2010/2011 12 specialuddannede lærere, der underviste indenfor almen specialundervisning, mens der var otte specialuddannede lærere, der underviste indenfor vidtgående specialundervisning.



### 8.1.3 Karakter

Tabel 13. Oversigt over gennemsnit af samlede resultater i 11. og 12. klassernes afgangsprøver

By	Ittoqqortoormiit		Tasiilaq		Paamiut		Nuuk	
	Almen	Udvidet	Almen	Udvidet	Almen	Udvidet	Almen	Udvidet
2009/2010 (ny karakterskala)	-	*	-	*	-	*	-	*
2008/2009	-	6,2	-	6,4	-	6,9	-	7,7
2007/2008	5,3	6,4	6,4	8,5	6,4	8,2	7,4	8,2
2006/2007	6,5	6,8	7,2	7,6	7,1	8,0	7,2	8,2
2005/2006	6,8	7,7	6,6	8,1	6,4	7,0	7,4	8,1
2004/2005	6,4	7,1	6,7	7,7	7,1	7,9	7,3	8,1
2003/2004	6,7	7,9	6,7	7,9	6,7	7,6	7,1	8,1
2002/2003	7,1	8,0	6,7	8,0	7,0	7,9	7,4	8,0
2001/2002	7,2	7,6	6,6	6,9	6,8	8,4	7,1	8,4
2000/2001	7,7	7,8	6,2	7,2	6,7	7,7	7,3	8,3

Kilde: Specialkørsel på Inerisaaviks karakterdatabase, Departement for Uddannelse og Forskning, juli 2011

\* Fra og med 2009/2010 anvendes den nye karakterskala GGS. Dvs. A, B, C, D osv. Tallet findes, men er ikke med her, da det ikke umiddelbart kan sammenlignes med de øvrige år. Fra 2009/2010 og frem vil man kunne sammenligne.

Note 1: Fra og med skoleåret 2008/2009 er der ikke længere en opdeling på almen og udvidet linje, man går nu i skole til og med 10. klasse.

Karakterniveauet i Tasiilaq ligger lige omkring karakterniveauet i Ittoqqortoormiit og Paamiut. Almenlinje ligger generelt under niveauet i Nuuk, mens udvidet linje er lige under eller det samme som i Nuuk. I skoleåret 2007/2008 er karaktergennemsnittet i Tasiilaq højere end i Nuuk på udvidet linje, men niveauet falder i skoleåret 2008/2009 til at være det laveste i perioden 2000-2009.

Tabel 14. Antal der afslutter folkeskolen

År	By	Itt.	Tasiilaq	Paamiut	Nuuk	I alt i kommunen
2002	almen	3	19	14	58	94
	udvidet	10	12	13	104	139
<b>I alt 2002</b>		<b>13</b>	<b>31</b>	<b>27</b>	<b>162</b>	<b>233</b>
2004	almen	9	40	13	60	122
	udvidet	8	15	9	102	134
<b>I alt 2004</b>		<b>17</b>	<b>55</b>	<b>22</b>	<b>162</b>	<b>256</b>
2006	almen	6	34	11	45	96
	udvidet	13	11	8	103	135
<b>I alt 2006</b>		<b>19</b>	<b>45</b>	<b>19</b>	<b>148</b>	<b>231</b>
2008	almen	3	43	9	72	127
	udvidet	3	18	12	89	122
<b>I alt 2008</b>		<b>6</b>	<b>61</b>	<b>21</b>	<b>161</b>	<b>249</b>
2010	-	5	55	24	192	275

Kilde: Specialkørsel fra Inerisaaviks database, Departement for Uddannelse og Forskning, IIN juni 2011

Note: Fra og med skoleåret 2009/2010 er der ikke længere en opdeling på almen og udvidet linje.

Antallet af elever i Tasiilaq, der færdiggør folkeskolen svinger mellem 31 og 61 i årrækken 2002-2010.



### Inerisaavik inddeler eleverne i tre kategorier:

- "Stærke" elever, defineret som elever, hvor 30 % eller flere af deres karakterer ligger på B (10) eller A (12)
- "Gode" elever, defineret som elever, hvor 50 % eller flere af deres karakterer ligger mellem E (2) og C (7) (begge karakterer inklusive)
- "Svage" elever, defineret som elever, hvor 50 % eller flere af deres karakterer er på Fx (0) eller derunder

Nedenstående elevprofiler er lavet over skolerne, Tasiilami Alivarpik, Kulusumi Alivarpik samt Ejnar Mikkelsenila Aluarpia. Det er derfor ikke til at sige om elevprofilerne siger noget entydigt om situationen i Tasiilaq.

**Tabel 15. Afgangselever i Tasiilaq 2010/2011**

	Piger	Drenge	I alt
<b>2010</b>	35	25	60
<b>2011</b>	24	29	53

Kilde: Departement for Kultur, Uddannelse, Forskning og Kirke

I alt 53 elever forlod regionens skoler i 2011 mod 60 elever i 2010. Der har været en markant forskydning mellem piger og drenge, så der nu er færre piger i forhold til 2010 og modsat flere drenge end i 2010.

**Tabel 16. Elevprofiler for Tasiilaq 2010/2011**

	Antal profiler 2010	Procent 2010	Antal profiler 2011	Procent 2011
"Stærke"	3	5 %	4	8 %
"Gode"	46	77 %	44	83 %
"Svage"	11	18 %	5	9 %
<b>I alt</b>	<b>60</b>	<b>100 %</b>	<b>53</b>	<b>100 %</b>

Kilde: Departement for Kultur, Uddannelse, Forskning og Kirke

Antallet af "gode" elever er gået ned i antal, men steget i procent. Det modsvares af et fald i antallet af "svage" elever både i antal og procent. Antallet af "stærke" elever er steget en lille smule.

Langt størstedelen af afgangseleverne i Tasiilaq ligger i midtergruppen, som "gode" elever. Fordelingen mellem "stærke" og "svage" elever er stort set lige i 2011.

**Tabel 17 Elevprofiler for Tasiilaq fordelt på køn**

	Piger	Drenge	I alt
"Stærke"	3	1	4
"Gode"	17	27	44
"Svage"	4	1	5
<b>I alt</b>	<b>24</b>	<b>29</b>	<b>53</b>

Kilde: Departement for Kultur, Uddannelse, Forskning og Kirke

Pigerne er i overtal i gruppen af "stærke" og "svage" elever. Modsat er drengene i overtal i gruppen af "gode" elever.



Tabel 18. Elevprofiler for Tasiilaq fordelt på uddannelsesmæssig status 2011

	Efterskole	Studieforberedende uddannelse	Erhvervsfaglige uddannelser	Restgruppe	I alt
"Stærke"	1	1	0	2	4
"Gode"	14	2	0	28	44
"Svage"	0	0	0	5	5
<b>I alt</b>	<b>15</b>	<b>3</b>	<b>0</b>	<b>35</b>	<b>53</b>
Procent af i alt	28 %	6 %	0 %	66 %	100 %
Procent-fordeling 2010	35 %	0 %	3 %	62 %	100 %

Kilde: Departement for Kultur, Uddannelse, Forskning og Kirke

I 2011 er ingen af regionernes elever gået direkte i gang med en et egentligt uddannelsesforløb. Det er et fald fra 2010, hvor 3 % gik direkte videre til en erhvervsfaglig uddannelse. 6 % tager en Restgruppen, altså de elever, som ikke går direkte videre i et uddannelsesforløb, er forholdsmæssigt set steget, fra 62 % i 2010 til 66 % i 2011.

## 8.2 Efterskole og AFS-forløb

### 8.2.1 Efterskole

Tabel 19. Efterskoleelever 2010/2011

År	2010/2011						
	Efterskole	By	Ivittuut	Paamiut	Nuuk	Tasiilaq	Ittoqqortoormiit
	Villads Villadsen		-	3	8	1	1
	Maniitsoq		-	4	12	4	1
	I Danmark		-	7	88	20	3
	<b>I alt</b>		-	<b>14</b>	<b>108</b>	<b>25</b>	<b>5</b>

Kilde: Departement for Kultur, Uddannelse, Forskning og Kirke

Det har ikke været muligt at skaffe tal fra de foregående skoleår for elevtallet på efterskolerne i Grønland. Det er dog tydeligt for skoleåret 2010/2011, at flest børn fra vestkysten kommer på landets efterskoler. I tallene fra byerne skelnes ikke fra om børnene oprindeligt kommer fra bygderne. I tallet for Tasiilaq kan dermed indgå elever med oprindelse fra Tasiilaqs bygder.

Der var én elev der tog på Villads Villadsens Efterskole, og fire elever der tog på efterskole i Maniitsoq i 2010/2011. Derudover var der 20 elever fra Tasiilaq-området, der tog på efterskole i Danmark i samme skoleår.

### 8.2.2 AFS-forløb

Der er ingen elever fra Tasiilaq, der har været på AFS-forløb i perioden fra 2000-2011.





## 8.3 Forberedelsesuddannelse

### 8.3.1 Piareersarfik

**Tabel 20. Ansøgere og optagne på AEU-forløb på Piareersarfik**

Antal ansøgere og optagne	2006		2007		2008		2010		2011	
	ansøg	optag	ansøg	optag	ansøge	optag	ansøg	optag	ansøg	optag
<b>AEU</b>										
Paamiut	32	17	35	16	42	26	48	48	48	48
Nuuk	?	?	?	?	?	?	?	93	?	30
<b>Tasiilaq</b>		?	94	35	84	15	99	17	?	12
Ittoqqortoormiit	?	?	?	?	?	?	?	8	?	?

Kilde: Departement for Uddannelse og Forskning, 2012  
 AEU = forberedelse til erhvervsuddannelse | FA = Folkeskolens afgangseksamen (supplerende eller den hele) | Praktikforløb = klagørende praktikforløb

Piareersarfik i Tasiilaq optog i 2011 12 elever. Antallet af ansøgere har ligget mellem 84 og 94 i perioden, og optaget på 35 i 2007, men optaget er faldet til at ligge mellem 12 og 17 i årene 2008-2011.

**Tabel 21. Antal beståede AEU-forløb ved Piareersarfik**

	2006		2007		2008		2010		2011	
	AEU-1	AEU-2	AEU-1	AEU-2	AEU-1	AEU-2	AEU-1	AEU-2	AEU-1	AEU-2
Paamiut	9	8	12	4	12	14	14	19	14	21
Nuuk	?	?	?	?	?	?	?	?	33	?
<b>Tasiilaq</b>		-	18	19	17	16	25	19	12	12
Ittoqqortoormiit	?	?	?	?	?	?	?	?	?	?

Kilde: Departement for Kultur, Uddannelse, Forskning og Kirke, 2012  
 AEU = forberedelse til erhvervsuddannelse | FA = Folkeskolens afgangseksamen (supplerende eller den hele) | Praktikforløb = klagørende praktikforløb

Antallet af beståede AEU forløb har ligget mellem 12 og 19, undtagen i 2010 hvor 25 bestod AEU-1 i Tasiilaq.

### 8.3.2 Piorsaavik

Tasiilaq fik en Piorsaavik i august 2011. Piorsaavik er et tilbud til unge via arbejdsmarkedsforvaltningen. Det er et tiltag for unge der skal klagøre de unge til at starte på en grunduddannelse eller komme ud på arbejdsmarkedet ud fra deres interesser som. Der er køkken, træværksted, IT og genbrugsafdeling at vælge imellem. OVERSAT I NUUKPROFILEN TIL KAL!!



## 8.4 Ungdoms- og erhvervsuddannelser

Tabel 23. Antallet af påbegyndte og fuldførte uddannelsesforløb for personer fra Tasiilaq 2000-2010

År	2002		2004		2006		2008	
	Påbegyndte	Fuldførte	Påbegyndte	Fuldførte	Påbegyndte	Fuldførte	Påbegyndte	Fuldførte
GU, HTX, HHX	5	4	18	15	12	8	13	10
Faglige grunduddannelser	8	6	7	4	14	11	12	9
Kortere videregående uddannelser			2	2	3	3	4	3
<b>I alt</b>	<b>13</b>	<b>10</b>	<b>27</b>	<b>21</b>	<b>29</b>	<b>22</b>	<b>29</b>	<b>22</b>

Kilde: Departement for Kultur, Uddannelse, Forskning og Kirke

Af tabellen fremgår det, at der i 2008 var 13 elever, der påbegyndte en gymnasial uddannelse og til elever der fuldførte en gymnasial uddannelse. Samme år var der 12 elever, der påbegyndte en faglig grunduddannelse og ni der fuldførte en faglig grunduddannelse. I 2008 var der også fire elever, der påbegyndte en Kortere videregående uddannelse og 3 der gennemførte en kortere videregående uddannelse. Det højeste antal elever der påbegyndte og fuldførte en gymnasial uddannelse var i 2004.

Ingen af erhvervsuddannelsernes elever kommer direkte fra folkeskolen. Antallet, der vælger at påbegynde en ungdomsuddannelse og en erhvervsuddannelse, er lidt svingende. Det samme gælder antallet af dem, der fuldfører ungdomsuddannelse og en erhvervsuddannelse. Antallet der påbegynder og gennemfører en kortere videregående uddannelse er stabil.

Tabellen siger intet om frafaldet på de enkelte årgange. Der arbejdes på at indarbejde disse oplysninger for fremtiden.

Alle fra Tasiilaq skal til en anden by eller et andet land for at tage en erhvervs- eller ungdomsuddannelse.

Omkring 42 erhvervsuddannelser kan tages fuldt ud i Grønland, 30 erhvervsuddannelser kan tages med enkelte skoleophold i Danmark, og 16 yderligere erhvervsuddannelser kan tages med alle skoleophold i Danmark.

HTX findes i Sisimiut, Gymnasiet i Nuuk, Qaqortoq og Aasiaat og HHX i Qaqortoq.

## 8.5 Videregående uddannelser

Det har ikke været muligt at fremskaffe statistiske oplysninger vedrørende borgere i kommunen, der tager en højere videregående uddannelse, herunder antallet og uddannelsesretningerne. Udfordringen med at skaffe disse oplysninger skyldes blandt andet, at det er vanskeligt at få reelle tal på hvorfra, dem der tager en videregående uddannelse kommer, da flertallet fraflytter deres hjemsted for at tage en uddannelse. Der arbejdes på at få disse oplysninger indarbejdet i profilen for eftertiden.

Enkelte korte, mellemlange og videregående uddannelse kan tages i Grønland, men ellers skal man til udlandet for at uddanne sig.



Følgende uddannelser kan tages i Grønland:

- Akademiøkonom (Grønlands Handelsskole, Nuuk)
- Arktisk Teknologi (Center for Arktisk Teknologi, Sisimiut)
- Journalist (Institut for Journalistik, Nuuk)
- Lærer (Ilinniarfissuaq/Grønlands Seminarium, Nuuk)
- Kultur og Samfundshistorie (Ilisimatusarfik, Grønlands universitet, Nuuk)
- Procestekniker (INUILI, Narsaq)
- Samfundsvidenskab (Ilisimatusarfik, Grønlands universitet, Nuuk)
- Serviceøkonom (Grønlands Handelsskole, Qaqortoq)
- Socialpædagog (Socialpædagogisk Seminarium, Ilulissat)
- Socialrådgiver (Socialrådgiveruddannelsen, Nuuk)
- Sprog, Litteratur og Medie (Ilisimatusarfik, Grønlands universitet, Nuuk)
- Sygeplejerske (Center for Sundhedsuddannelser, Nuuk)
- Teologi (Ilisimatusarfik, Grønlands universitet, Nuuk)

## 9. Erhverv

### 9.1 Offentlige institutioner

Der er følgende offentlige institutioner i Tasiilaq (Anlægs- og Miljøforvaltningen, maj 2010):

- Et børnehjem
- To børnehaver
- En vuggestue
- To fritidshjem
- Et værested
- En skole
- To studieforberevende uddannelser
- Et ældrekollektiv
- Et sygehus
- Et museum
- En kirke
- Et kommunekontor
- Et forsamlingshus
- En sportshal
- En politistation

### 9.2 Erhvervsvirksomheder

Der er følgende erhverv i Tasiilaq (Anlægs- og Miljøforvaltningen, maj 2010):

- To Dagligvarebutikker (Pilersuisoq og RF)
- Et Bageri
- Tre-fire kiosker
- En brændstofforsyning (Polaroil)
- En vand- og energiforsyningsvirksomhed (Nukissiorfiit)
- Et entreprenørfirma (alle fagentrepriser)
- Håndværksfirmaer (tømrerværksted, VVS- og smedeværksted samt autoværksted)
- En boghandel (Neruisaaq)
- Et tele- og postcenter (TelePost)
- En frimærkefabrik (Filatelia)



- Et turistkontor
- Et Hotel
- Fire udbydere af overnatningsmuligheder for turister
- Tre udbydere af taxaservice
- En Netcafé
- To værtshuse
- En havnemyndighed (Royal Arctic Line)
- En lufthavn (Grønlands Lufthavnsvæsen og Air Greenland)

### **9.2.1 Turisme**

Byen har et hotel der er bygget i 1972, oprindeligt med seks værelser og en restaurant. Det blev i 1976 udvidet med syv værelser og i 1981 med en krostue. Hotellet driver turisme.

Hotel The Red House tilbyder enkelt-, dobbelt- eller tresengsværelser, soveposeindkvartering samt camping. Deudover tilbydes bespisning.

Roberts Klubværelser er beliggende nær Tasiilaq Heliport. Klubværelserne består af en lejlighed med to værelser og en 1-rums lejlighed.

Travel Lodge er et hus med 6 sengepladser, hvor man kan leje til sengepladser pr. person eller hele lejligheden. Travel lodge udbyder også sejlads og snescooterkørsel.

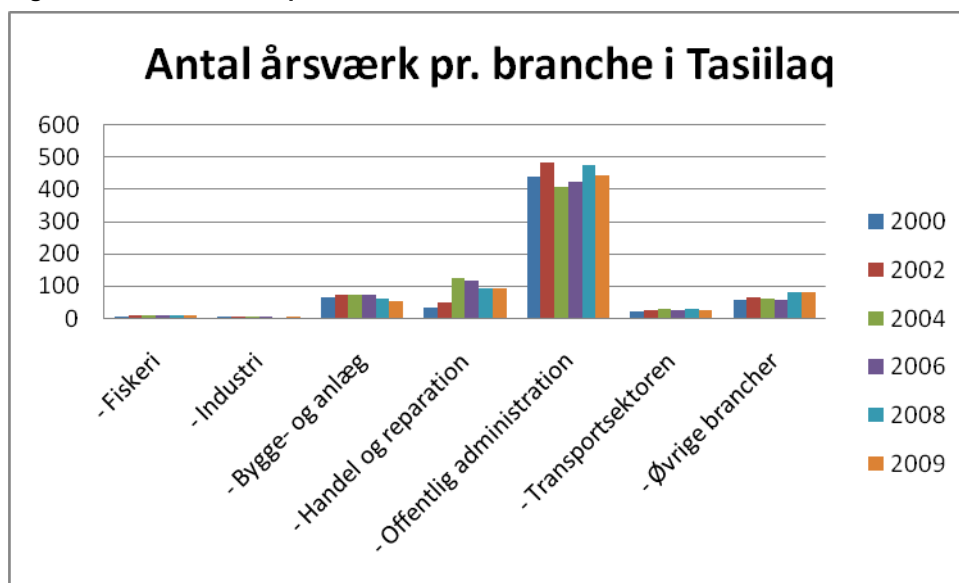
Ammassalik Museum har til huse i byens første kirke fra 1908. Museet fremviser en lokalsamling og skiftende udstillinger.

Stunk er kunsthåndværkernes workshop. I dagtimerne kan man se kunsthåndværkerne arbejde.



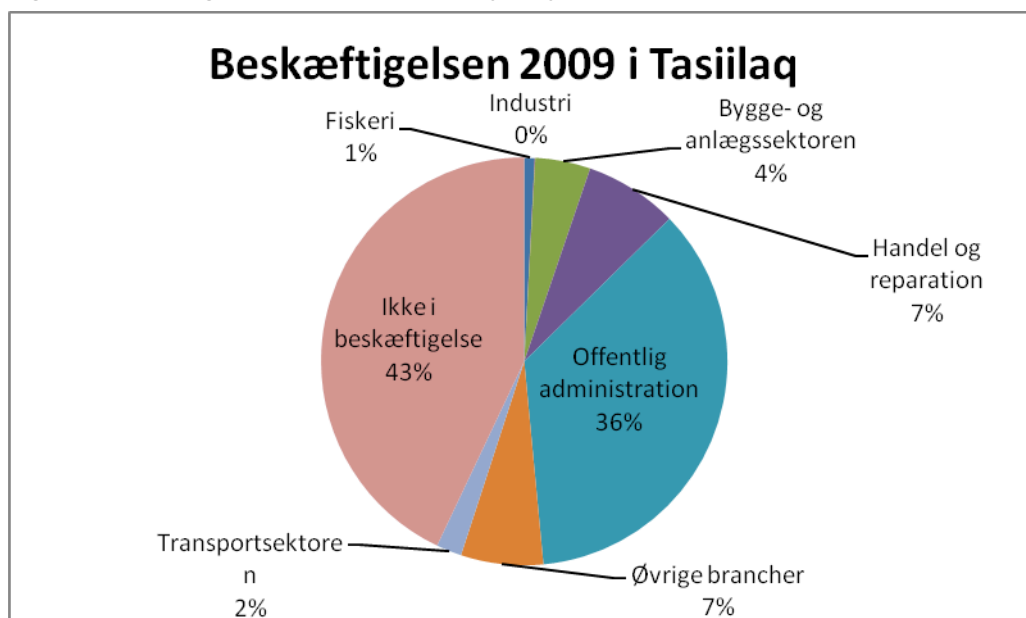
### 9.3 Beskæftigelse

Figur 8. Årsværk Tasiilaq



Offentlig administration er den branche, der beskæftiger flest i Tasiilaq. Bygge- og anlægssektoren, handel og reparation samt øvrige brancher følger efter og er nogenlunde på højde med hinanden. Fiskeri og industri er de brancher, der beskæftiger langt de færreste. Grønlands Statistik kan på nuværende tidspunkt ikke levere statistiske oplysninger for årene efter 2009. Der arbejdes på at disse oplysninger bliver tilgængelige igen for eftertiden.

Figur 9. Beskæftigelse ud af potentiel arbejdsstyrke, Tasiilaq 2009



Sammenholder man den potentielle arbejdsstyrke med antallet af årsværk, altså antallet af fuldtidsstillinger, finder man at 57 % af den potentielle arbejdsstyrke er i beskæftigelse i Tasiilaq. Man finder ligeledes, at der er en meget stor del af beskæftigede i den offentlige administration og ikke-beskæftigede.



## 10. Sociale forhold

### 10.1 Fritids- og foreningsliv

Tabel 21. Fritidsaktiviteter i Kommuneqarfik Sermersooqs byer

Aktivitet / By	Nuuk	Paamiut	Tasiilaq	Itt.	Ivittuut
Idrætshal	ja	ja	ja	ja	
Fodbold	ja	ja	ja	ja	ja
Håndbold	ja	ja	ja		
Volleybold	ja		ja	ja	
Badminton	ja	ja	ja	ja	
Basketball	ja	ja		ja	
Bordtennis	ja		ja	ja	
Alpin	ja		ja		
Langrend	ja	ja			
Tae-Kwon-Do	ja				
Inuit Games	ja				
Qajaq	ja	ja	ja		
Fritidsklub	ja	ja	ja	ja	ja
Ungdomsklub	ja	ja		ja	ja
Spejder	ja				
Museum	Ja	ja	ja	ja	ja
Fritidsundervisning	ja	ja	ja	ja	ja
Caféer	ja				
Hundeslædeforening			ja		
Husflid	ja		ja	ja	ja
Gør-maj-sund	ja		ja		
Teater	ja		ja	ja	ja
Koncerter	ja	ja	ja	ja	ja

Kilde: Kommuneqarfik Sermersooq, Udviklingsforvaltningen, feb. 2012.

I Tasiilaq er der en idrætshal med mulighed for både fodbold, håndbold, volleybold, badminton og bordtennis. Derudover er der mulighed for at dyrke både alpint skiløb, qajaq og være medlem af en hundeslædeforening. Sidst men ikke mindst, er der mulighed for at gå på museum, i fritidsklub, til fritidsundervisning, til husflid, til teater og koncerter. Tasiilaq laver også nogle arrangementer i forbindelse med Gør-Maj-Sund.





## 10.2 Børn og unge

### 10.2.1 Institutioner og tilbud

**Tabel 22. Antal institutioner og indsatser for børn og unge i byerne, 2011**

	Nuuk	Paamiut	Tasiilaq	Itt.	Ivittuut
Skoler	6*	1	1	1	1
Børnehaver	4	2	2	0	0
Vuggestuer	5	1	1	0	0
Legestuer	0	0	0	0	0
Dagplejere	6	0	0	0	0
Integreret daginstitutioner	11	0	2	1	1
Skolepasning	7	0	0	0	0
Fritidshjem	6	0	2	0	0
Væresteder	1	1	1	0	0
Døgninstitutioner	6**	0	1	0	0
Plejefamilier (alm. + prof.)	93	16	29	9	0
Børne- og familiecenter	1	1	1	0	0
Ungerådgivere	5	0	2	0	0

Kilde: Kommuneqarfik Sermersooqs Velfærdsforvaltning og Udviklingsforvaltning juli/august 2011

\* Heraf 1 privatskole

\*\* Heraf 2 private og 1 kommunal

Af tabellen fremgår det at der i Tasiilaq er én skole, to børnehaver og én vuggestue. Derudover er der to integrerede daginstitutioner, to fritidshjem og én døgninstitution. I Tasiilaq finder man også 29 plejefamilier, ét børne- og familiecenter samt to ungerådgivere.

### 10.2.2 Anbragte børn

Velfærdsforvaltningen kan på nuværende tidspunkt ikke levere statistiske oplysninger vedrørende anbragt børn i Tasiilaq. Der arbejdes på i fremtiden at kunne levere oplysninger vedrørende antallet af anbragte børn, anbringelsesårsagerne og anbringelsesstederne.

## 10.3 Ældreforsorg

**Tabel 23. Ældreforsorg 2011**

	Nuuk	Paamiut	Tasiilaq	Ittoqqortoormiit	Ivittuut
Plejhjem	2 (59)	1 (19)	1 (12)	1 (8)	0
Aflastningspladser	9	-	2	-	0
Ældreboliger	153	0 (16*)	9	1	0
Hjemmehjælp	202	56	47	20	0
Dagtilbud	80	0	-	-	0

Kilde: Kommuneqarfik Sermersooqs afdeling for voksenomsorg, august 2011

\* Ældre- og handicapvenlige boliger administreres af ISERIT A/S. Der sker en faglig vurdering inden tildeling af disse boliger, samt tildeling af bundlejligheder. Tildeling af bundlejligheder sker både fra Iserit og INI. Den enkelte borger henvises til områdets boligudvalg.

( ) antal beboere på alderdomshjem/plejhjem

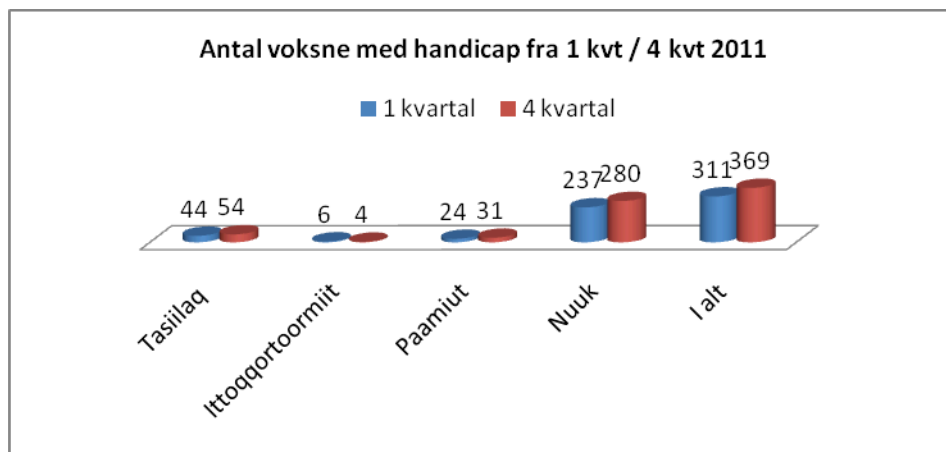
I Tasiilaq er det ét plejhjem med 12 pladser, der er ni ældreboliger samt to aflastningspladser. Derudover var der seks hjemmehjælpere til at yde hjemmehjælp hos 47 borgere.



## 10.4 Handicapforsorg

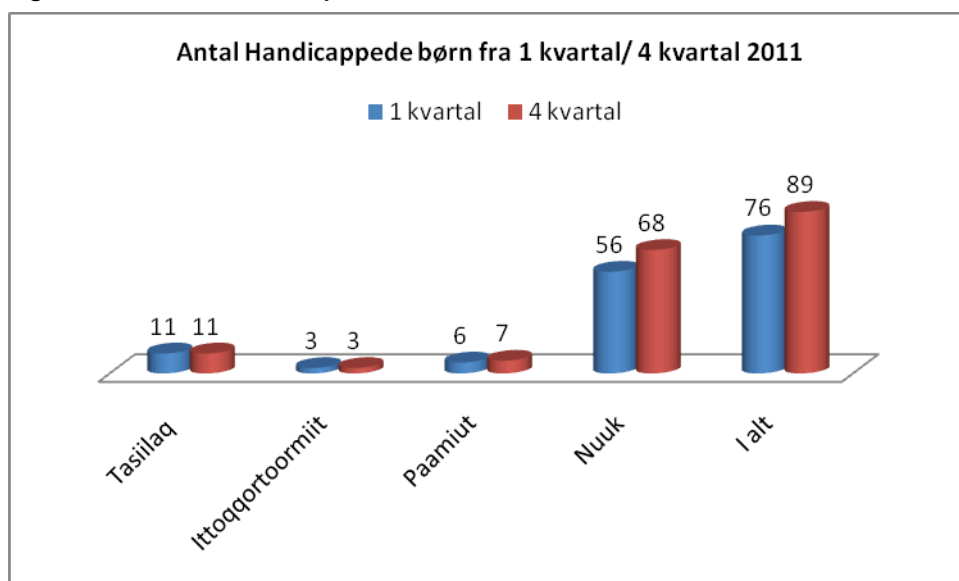
### 10.4.1 Antal af personer med handicap og handicapter

Figur 10. Voksne med handicap



Af figuren fremgår det at der i Tasiilaq var 54 voksne handicappede i det 4.kvartal af 2011.

Figur 11. Børn med handicap



Der var i 4.kvartal af 2011 var 11 handicappede børn i Tasiilaq.

Velfærdsforvaltningen kan på nuværende tidspunkt ikke levere de statistiske oplysninger vedrørende typer af handicap i Tasiilaq.



### 10.4.2 Institutioner og tilbud

Tabel 24. Handicapboliger, væresteder og dagtilbud, 2011

	Nuuk	Paamiut	Tasiilaq	Itt.	Ivittuut
Bofællesskab	3	1	0	1	0
Handicapvenlige boliger		5	0	0	
Væresteder	2	1	0	0	0
Dagtilbud	-	1	9		
Beskyttede jobs	25	8	6		
Støttepersonordning	62	14	11	1	
Aflastningsmuligheder	-		3		
Boenheder	4		3		

Kilde: Kommuneqarfik Sermersooq, Afdeling for Voksen Omsorg

Der er i Tasiilaq er ni personer som kommer dagtilbud et dagtilbud for personer med handicap. Derudover er der seks i beskyttede jobs, tre i aflastning og 11 tilknyttet støttepersonordning. Tre bor i boenhed.

### 10.4.3 Anbragte med handicap

Tabel 25. Anbragte per april 2012

By	Anbragte i Grønland 2012		Anbragte i Danmark 2012	
	Børn	Voksne	Børn	Voksne
Tasiilaq	2	6	0	10
Ittoqqortoormiit	0	0	0	1
Paamiut	2	5	0	4
Nuuk	16	42	2	36
I alt	20	53	2	51

Kilde: Kommuneqarfik Sermersooq, Afdeling for Voksen Omsorg

Ti voksne med handicap fra Tasiilaq, er anbragt i Danmark på nuværende tidspunkt.

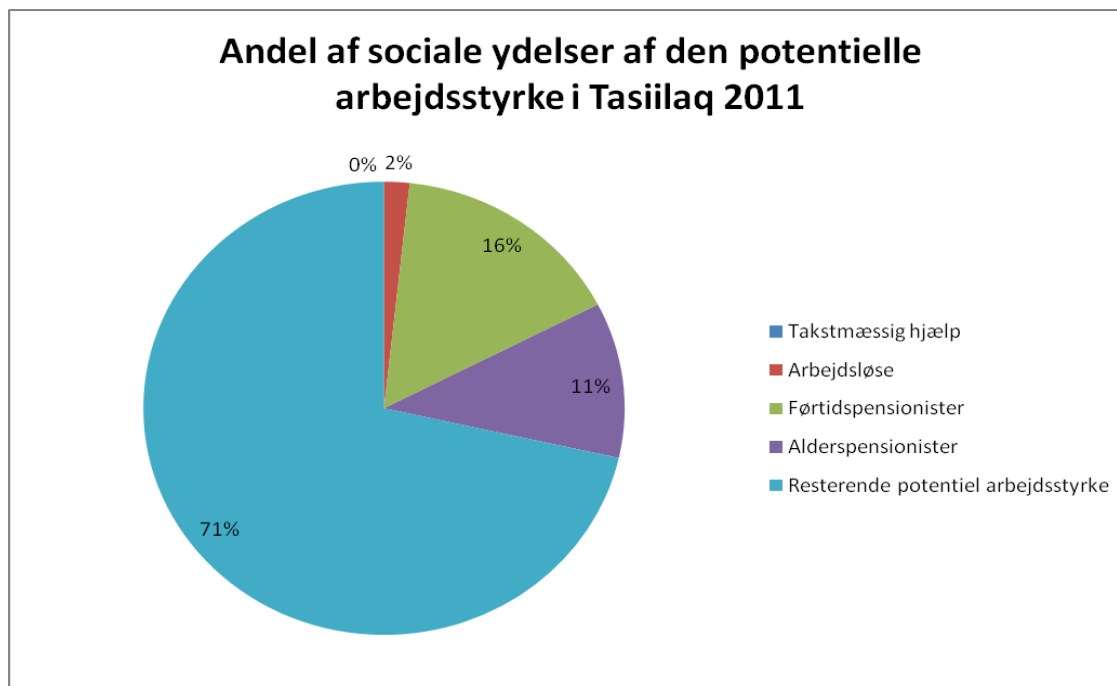
### 10.5 Sociale ydelser

I Tasiilaq modtager 202 personer førtidspension, der er 22 på arbejdsløshedsdagpenge, ingen modtager takstmæssighjælp. Det vil sige, at førtidspensionisterne udgør 10,1 % af den potentielle arbejdsstyrke, samt at der er 1,1 % af den potentielle arbejdsstyrke, der er på arbejdsløshedsdagpenge. Der er 142 personer, der modtager alderspension, og der er 16 på barseldagpenge.

Det betyder, at det offentlige i alt i Tasiilaq understøtter 382 personer.



Figur 12. Sociale ydelser, Tasiilaq



Af figuren fremgår det, at der er en potentiel arbejdsstyrke i Tasiilaq på 71 %. Der er 16 % der er førtidspensionister og 2 % der er arbejdsløse. Derudover er der 11 % der er førtidspensionister.

### 10.5.1 Arbejdsløshed

Tabel 26. Udviklingen i antallet af Arbejdsløse oktober, november og december 2011 i forhold til januar 2011					
Sermersooq 2011	Januar 2011	Oktober	November	December	Gennemsnit 4. kvartal
Nuuk	594	590	635	686	637
Paamiut og Arsuk	171	148	167	165	160
<b>Tasiilaq</b>	<b>170</b>	<b>115</b>	<b>140</b>	<b>201</b>	<b>152</b>
Ittoqqortoormiit	*	55	59	56	57
Sermiligaaq	*	47	41	40	43
Isortoq	*	2	4	8	5
Kulusuk	*	19	19	19	19
Tiniteqilaaq	*	12	12	14	13
Kuummiut	*	38	42	50	43
Qeqertarsuatsiaat	*	13	19	11	14
Kapisillit	*	8	5	5	6
<b>I alt</b>	<b>947</b>	<b>1047</b>	<b>1143</b>	<b>1255</b>	<b>1147</b>

Kilde: Velfærdsforvaltningen, Kommuneqarfik Sermersooq

I det 4.kvartal af 2011 var der et gennemsnit på 152 arbejdsløse i Tasiilaq. Dette stemmer ikke overens med statistikken over personer, der modtager arbejdsløshedsdagpenge.



Tabel 27. Ledighedsprocent i forhold til potentiel arbejdsstyrke			
	Oktober	November	December
Nuuk	4,8	5,22	5,6
Paamiut og Arsuk	9,3	14,7	15,7
<b>Tasiilaq</b>	<b>9,3</b>	<b>10,7</b>	<b>15,4</b>
Ittoqqortoormiit	18	19,4	18,3
Sermiligaaq	37,6	32,5	31,7
Isortoq	3,4	7,0	13,5
Kulusuk	10,4	10,4	10,4
Tiniteqilaaq	14,8	14,8	16,4
Kuummiut	18,6	20,6	24,6
Qeqertarsuatsiaat	9,1	13,2	7,9
Kapisillit	13,3	8,3	8,3

Kilde: Velfærdsforvaltningen, Kommuneqarfik Sermersooq

Ledighedsprocenten i forhold til den potentielle arbejdsstyrke for Tasiilaq er på 15,4 % i sidste kvartal af 2011.

Velfærdsforvaltningen har ikke kunnet levere fyldestgørende statistik fra før 2011 vedr. arbejdsløse og har hidtil ikke ført statistik over revalidender. Der vil fremover kvartalsvis blive ført statistik på området.



## 11. Kriminalitet

Kriminalforsorgen i Frihed har en afdeling i Tasiilaq. Opgaverne varetages af fastansatte, uddannede forsorgsmedarbejdere. Tasiilaq har ligeledes en anstalt for domfældte.

Tabel 28. Kriminalitet i byerne

By År	Nuuk					Paamiut					Tasiilaq/Itt.				
	2002	2004	2006	2008	2010	2002	2004	2006	2008	2010	2002	2004	2006	2008	2010
<b>Kriminalitet</b>															
<b>Drab</b>	0	2	4	1	3	0	0	0	0	0	1/1	0	2	1	0
<b>- drabsforsøg</b>	3	2	4	7	2	0	1	1	1	3	1/2	2	3	3	6
<b>Vold</b>	196	230	220	217	271	34	63	58	43	37	57/16	70	76	98	45
<b>-husspektakler</b>	-	-	-	-	953	-	-	-	-	146	-	-	-	-	323
<b>Sædelighedsforbrydelser</b>	..	..	..	49	42	..	..	..	20	7	..	..	..	134	25
<b>Voldtægt og forsøg</b>	40	27	38	27	25	7	8	7	7	3	11/4	19	37	30	18
<b>Blodskam, kønsligt forhold til børn, blufærdighedskrænkelser</b>	29	33	39	31	83	3	7	0	4	14	59/5	28	48	14	51
<b>Andre sædelighedsforbrydelser</b>	0	2	-	-	-	0	0	-	-	-	1/0	0	-	-	-
<b>Formueforbrydelser</b>	78	54	1532	1582	1609	5	1	93	156	78	12/0	5	150	185	144
<b>Brugstyveri</b>	151	102	176	130	105	11	18	7	12	1	19/1	6	10	14	4
<b>Indbrudstyveri</b>	139	406	288	159	311	31	35	16	27	21	102/4	27	32	31	45
<b>Tyveri</b>	673	928	970	975	855	38	41	39	30	29	93/4	59	67	56	47
<b>Hærværk</b>	-	-	307	299	287	-	-	45	58	25	-	-	53	42	43
<b>Narkokriminalitet</b>	188	-	173	235	219	14	-	21	9	16	19/0	-	4	2	10
<b>Færdselskriminalitet</b>	255	.	322	321	558	8	.	11	12	6	15/0	.	26	23	22
<b>- spiritus- og promillekørsel</b>	86	62	73	72	71	6	4	4	0	0	2/5	0	2	7	6

Kilde: Virksomhedsberetning for politiet i Grønland, Politimesterembedet, 2002, 2004, 2006, 2008, 2010.

-. Ingen tal for disse år

. : Tallet er kun angivet for spiritus og promillekørsel for dette år

Note: Ikke muligt at få tal på Ivittuut og bygderne, da politiets data er fordelt på politistationer.

Politiets oplysninger er fordelt på politidistrikter, og derfor er tallene fra Tasiilaq og Ittoqqortoormiit slået sammen. Af tabellen fremgår det, at antallet af voldsanmeldelser er ca. halveret i perioden fra 2008-2010, men at antallet af anmeldelser om blodskam, kønsligt forhold til børn samt blufærdighedskrænkelser er næsten firdoblet. Der var tre gange så mange drabsforsøg i Tasiilaq i forhold til Nuuk i 2010.





## 12. Sundhedssektor

### 12.1 faciliteter indenfor sundhedssektoren

Tabel 29. Faciliteter indenfor sundhedssektoren, 2010

	Nuuk	Paamiut	Tasiilaq	Itt.	Ivittuut
Læge	49	2	3	1	
Sygeplejerske	143	4	7	2	
Sundhedsplejerske	5		2		
Jordemoder	9	1	1		
Sundhedsassistent	71	2	2		
Bygdesundhedsmedarbejder					
Tandlæge (#)	8 (2#)	1	2		
Tandplejer (#)	7	1			
Klinikassistent (#)	17 (4*)(3#)	2	2		
Fysioterapeut(*) (#)	8 (5*) (3#)	1			
Ergoterapeut (*) (#)	5 (4*)				
Psykiater	6				
Psykolog(*) (#)	4 (10*)(5#) (3)	(*)	(2*)		

Kilde: Styrelsen for Sundhed og Forebyggelse, Kommuneqarfik Sermersooq Velfærds- og Udviklingsforvaltning, Psykologforeningen, Nuuk Fysioterapi, Tandlæge Niels Nygaard.

\* Kommunale # Private () Selvstyreansatte Ivittuut er ikke dækket af Det Grønlandske Sundhedsvæsen.

Tallene for Nuuk dækker både DIH og Dr. Ingrid's Sundhedscenter.

Tallene indeholder kun de faste stillinger, ikke konsulenter i korte ophold.

Der er tre læger, syv sygeplejersker og to sundhedsplejersker i Tasiilaq. Derudover er der én jordemoder samt to sundhedsassistenter. I Tasiilaq er der også to tandlæger og to klinikassistenter.

### 12.2 Befolkningens sundhed

Tabel 30. Befolkningens sundhed, Tasiilaq 2000-2010

	2000	2002	2004	2006	2008	2010
Diabetes (Type 2)	-	-	-	-	0	22
Tuberkulose	...	...	7	4	6	25
Klamydia	115	125	98	179	184	
Gonoré	36	144	255	254	175	

Kilde: Landslægeembedet og Sundhedsvæsenet, juli 2011.

- ingen tal ... ingen tal modtaget

Antallet af tuberkulose tilfælde er kraftigt stigende. Der er ligeledes en stigning i klamydiatilfælde. Tilfælde af gonoré er faldende efter også at have været kraftigt stigende i en årrække.



## 12.3 Alkohol

### 12.3.1 Alkoholforbrug

Tabel 31. Liter solgt alkoholholdige drikke (vin og øl) pr. indbygger over 18 år

	2009	2010	2011*
Ittoqqortoormiit	233,3	253,6	298,5
Kuummiut	201,2	246,4	215,8
Kulusuk	191,9	194,8	195,4
<b>Tasiilaq</b>	<b>293,7</b>	<b>292,9</b>	<b>292,8</b>

Kilde: KNI Pilersuisoq A/S, 2011

\*fremskrevet for 2011

Forbruget af alkoholholdige drikke har været en smule faldende. Fordeler man den samlede mængde alkohol ud på et helt år, svarer det til, at hver borger over 18 år i Tasiilaq drikker 5,6 liter alkohol om ugen.

### 12.3.2 Misbrugsbehandling

Tabel 32. Alkoholbehandlinger på Qaqiffik i Nuuk

Qaqiffik Primær alkohol	2000		2002		2004		2006		2008		2010	
	Op- taget	Gennem- ført	Op- taget	Gennem- ført	Op- taget	Gennem- ført	Op- taget	Gennem- ført	Op- taget	Gennem- ført	Op- taget	Genne- m-ført
Ivittuut	0	0	0	0	0	0	0	0	0	0	0	0
Paamiut	5	4	0	0	1	1	5	5	5	5	1	0
Nuuk	60	54	75	51	35	32	44	37	47	31	14	13
<b>Tasiilaq</b>	<b>0</b>	<b>0</b>	<b>0</b>	<b>0</b>	<b>1</b>	<b>0</b>	<b>2</b>	<b>1</b>	<b>2</b>	<b>1</b>	<b>0</b>	<b>0</b>
Itt.	1	1	0	0	1	1	1	1	0	0	0	0
<b>I alt</b>	<b>66</b>	<b>59</b>	<b>75</b>	<b>51</b>	<b>38</b>	<b>34</b>	<b>52</b>	<b>44</b>	<b>54</b>	<b>37</b>	<b>14</b>	<b>14</b>

Kilde: Selvstyret, Departement for Sundhed

Der har i 2010 ikke været nogen fra Tasiilaq, der har søgt behandling på Qaqiffik i Nuuk. Både i 2006 og 2008 var der to, der søgte behandling, hvoraf den ene gennemførte.

Katsorsaavik i Nuuk har ikke opgørelser over, hvor personerne, som er i behandling kommer fra. Katsorsaavik opstartede i 2006. Det år var der 22 personer fra Kommuneqarfik Sermersooq i behandling. I 2008 var der 55 i behandling, hvoraf 22 vurderes at være blevet ædru, og i 2010 var der ti i behandling, hvor af 54 vurderes at være blevet ædru.



## 12.4 Selvmord

Tabel 33. Selvmord, selvmordstrusler og selvmordsforsøg

	2000			2002			2004			2006			2008			2010		
	Trusler	Forsøg	Selvmord	Trusler	Forsøg	Selvmord	Trusler	Forsøg*	Selvmord	Trusler	Forsøg*	Selvmord	Trusler	Forsøg*	Selvmord	Trusler	Forsøg*	Selvmord
<b>Nuuk</b>	-	5	6	-	6	7	73	5+7	10	134	15+9	13	117	12+6	8	145	6+9	10
<b>Paamiut</b>	-	3	0	-	1	3	32	6+0	5	50	8+4	3	29	1+0	2	28	2+1	4
<b>Tasiilaq</b>	-	6	6	-	6	7	37	8+7	11	68	11+1	7	83	12+11	5	51	4+2	5
<b>Itt.</b>	-	2	3	-	1	2	2	1+2	1	20	2+0	0	18	2+1	2	18	1+2	1

Kilde: Politimesteren i Grønland, august 2011

\* Hændelse og aktuel sag

Politiet opgør deres anmeldelser på distrikter. Tasiilaqs bygder hører med under Tasiilaq distrikt og indgår derfor i statistikken over Tasiilaq.

Antallet af selvmordstrusler er faldet med 39 % i perioden fra 2008-2010, men antallet af gennemførte selvmord har ikke ændret sig i den pågældende periode.



### 13. Afsluttende

Du har nu læst én af profilerne for ét af bostederne i Kommuneqarfik Sermersooq. Der er udarbejdet lokalsamfundsprofiler for alle Kommuneqarfik Sermersooqs byer og bygder, hvis du skulle have interesse i yderligere læsning om kommunens byer og bygder.

Lokalsamfundsprofilerne findes på Kommuneqarfik Sermersooq's hjemmeside:  
[www.sermersooq.gl](http://www.sermersooq.gl).

Skulle du have kommentarer, spørgsmål, input eller lignende til lokalsamfundsprofilen, kan du kontakte Borgmestersekretariatet på mailadresse: [kommuneqarfik@sermersooq.gl](mailto:kommuneqarfik@sermersooq.gl).



## 14. Litteratur og kilder

Anlægs- og Miljøforvaltningen, Kommuneqarfik Sermersooq; Afdeling for By- og Boligudvikling,  
Afdeling for Natur og Bæredygtighed  
Borgerservice, Kommuneqarfik Sermersooq  
Departement for Finanser; Skattestyrelsen  
Department for Fiskeri, Fangst og Landbrug; Dyr lægeembedet  
Departement for Kultur, Uddannelse, Forskning og Kirke; Inerisaavik  
Departement for Sundhed; Landslægen, Styrelsen for Sundhed og Forebyggelse  
Grønlands Statistik  
INI A/S  
Iserit A/S  
KANUKOKA  
Katsorsaavik  
Nukissiorfiit  
Nuuk Fysioterapi  
Nuuk Taxa  
Politiet i Grønland; Politimesterembedet  
Psykologforeningen  
Qaqqiffik  
Sprogskolen i Sisimiut  
Tandlæge Niels Nygaard  
Taxagut  
Tele Greenland A/S  
Tidsskriftet Grønland  
Transportkommissionen  
Udviklingsforvaltningen, Kommuneqarfik Sermersooq; Piareersarfiit, Skoleafdeligen, Afdeling for  
Kultur og Fritid  
Velfærdsforvaltningen; Børne- og Familieafdeligen, Afdeling for Voksen Omsorg,  
Arbejdsmarkedsafdeligen  
[www.airgreenland.gl](http://www.airgreenland.gl)  
<http://www.aul.gl>  
[www.denstoredanske.dk](http://www.denstoredanske.dk)  
[www.dmi.gl](http://www.dmi.gl)  
[www.eastgreenland.com](http://www.eastgreenland.com)  
[www.ral.gl](http://www.ral.gl)  
[www.sermersooq.gl](http://www.sermersooq.gl)  
[www.tasiilami-alivarp.gl](http://www.tasiilami-alivarp.gl)  
[www.wikipedia.com](http://www.wikipedia.com)



## 15. Bilag

Bilag 1. Lærerdækning i Kommuneqarfik Sermersooq, 2000-2011

	2000-01		2002-03		2004-05		2006-07				2008-09				2010-11			
	Normering	%dækning med uddannede	Normering	%dækning med uddannede	Normering	%dækning med uddannede	Normering	Atorfiit:			Normering	Atorfiit:			Normering	Atorfiit:		
								Forskolelære re/lærere	Timelærere	%dækning med uddannede		Forskolelære ere/lærere	Timelærere	%dækning med uddannede		Forskolelære ere/lærere	Timelærere	%dækning med uddannede
ASK	70	85,7	69	84,1	71	83,1	63	51	1	81,0	56	46	0	82,1	65	43	1	66,2
Qorsussuaq	34	73,5	45	88,9	52	80,8	53	44	4	83,0	51	45	3	88,2	49	41	2	83,7
USK	60	76,7	67	89,6	68	88,2	58	51	3	87,9	58	51	1	87,9	52	45	2	86,5
Nuussuup Atuarfia	50	80	53	83,0	57	87,7	55	41	4	74,5	59	55	0	93,2	62	54	0	87,1
Kangilinnguit	44	65,9	55	92,7	56	82,1	51	40	10	78,4	47	40	1	85,1	50	48	4	96,0
Qeqertarsuatsiaat	5	20	8	50,0	10	40,0	7	3	3	42,9	9	5	3	55,6	8	3	4	37,5
Kapisillit	5	20	4	50,0	2	50,0	0	0	0	0,0	0	0	0	0,0	2	0	2	0,0
<b>Nuuk i alt</b>	<b>268</b>	<b>75,4</b>	<b>301</b>	<b>86,0</b>	<b>316</b>	<b>82,9</b>	<b>287</b>	<b>230</b>	<b>25</b>	<b>80,1</b>	<b>280</b>	<b>242</b>	<b>8</b>	<b>86,4</b>	<b>288</b>	<b>234</b>	<b>15</b>	<b>81,3</b>
<b>Tasiilaq</b>	<b>41</b>	<b>61</b>	<b>49</b>	<b>71,4</b>	<b>52</b>	<b>63,5</b>	<b>53</b>	<b>34</b>	<b>13</b>	<b>64,2</b>	<b>53</b>	<b>34</b>	<b>15</b>	<b>64,2</b>	<b>62</b>	<b>39</b>	<b>17</b>	<b>62,9</b>
Kuummiut	9	44,4	9	44,4	11	45,5	10	2	8	20,0	9	7	2	77,8	11	5	5	45,5
Kulusuk	7	42,9	8	25,0	7	57,1	9	7	2	77,8	10	7	2	70,0	13	8	3	61,5
Sermiligaaq	5	0	5	0,0	6	16,7	5	0	5	0,0	7	1	5	14,3	6	1	6	16,7
Tiniterilaaq	4	25	3	33,3	4	25,0	5	2	3	40,0	4	1	3	25,0	4	1	3	25,0
Isortoq	4	0	4	25,0	4	25,0	4	0	4	0,0	4	0	4	0,0	4	0	4	0,0
<b>Tasiilaq i alt</b>	<b>70</b>	<b>47,1</b>	<b>78</b>	<b>55,1</b>	<b>84</b>	<b>53,6</b>	<b>86</b>	<b>45</b>	<b>35</b>	<b>52,3</b>	<b>87</b>	<b>50</b>	<b>31</b>	<b>57,5</b>	<b>100</b>	<b>54</b>	<b>38</b>	<b>54,0</b>
Ittoqqortoormiit	19	47,4	16	43,8	20	45,0	18	6	11	33,3	17	9	7	52,9	18	7	6	38,9
Ivittuut	2	100	2	100,0	2	100,0	2	2	0	100,0	2	2	0	100,0	3	2	1	66,7
Paamiut	30	43,3	30	56,7	31	38,7	37	18	18	48,6	34	24	14	70,6	34	20	16	58,8
Arsuk	5	40	5	40,0	4	50,0	4	2	3	50,0	5	1	4	20,0	5	3	1	60,0
<b>Paamiut i alt</b>	<b>35</b>	<b>42,9</b>	<b>35</b>	<b>54,3</b>	<b>35</b>	<b>40,0</b>	<b>41</b>	<b>20</b>	<b>21</b>	<b>48,8</b>	<b>39</b>	<b>25</b>	<b>18</b>	<b>64,1</b>	<b>39</b>	<b>23</b>	<b>17</b>	<b>59,0</b>

Kilde: Kommunernes Landsforening - KANUKOKA, 2011