



Lokalsamfundsprofil

Qeqertarsuatsiaat



Foto: Asiaq



Hvad er en lokalsamfundsprofil?

Et lokalområde kan beskrives som et geografisk afgrænset område, der rummer alle faser og facetter i livet, orienteret omkring arbejdet, boligen og fritiden.

Lokalsamfundsprofilerne søger at afdække rammerne om hverdagslivet, så som erhverv, offentlig og privat service, lokalt samarbejde, menneskelige ressourcer, den sociale og fysiske infrastruktur, kulturelle aktiviteter med videre.

Lokalsamfundsprofilerne giver et her-og-nu billede af kommunens bosteder ud fra statistikker og tal fra kommunens egne og samarbejdspartneres databaser.

Hvad er formålet med lokalsamfundsprofilerne?

Formålet er at få en samlet overordnet beskrivelse af lokalsamfundene, der kan være et værktøj for politikerne og administrationen, når der skal træffes beslutninger og iværksættes tiltag.

Lokalsamfundsprofilerne skal som minimum opdateres hvert andet år og tilpasses de ønskede oplysninger fra politikerne og administrationen. Lokalsamfundsprofilerne skal med tiden kunne henvise til uddybende rapporter, så læsere der ønsker mere specifik og indgående viden om konkrete forhold kan finde denne viden i forvaltningernes egne rapporter og analyser.

Om udarbejdelsen af lokalsamfundsprofilerne?

Det er første gang, at der udarbejdes egentlige lokalsamfundsprofiler på tværs af alle forvaltningsområder i Kommuneqarfik Sermersooq. Denne 1. udgave må derfor også betragtes som en et pilotprojekt.

Det har været vanskeligt at skaffe de ønskede statistikker og tal. Det er derfor muligt, at profilerne ikke kan levere oplysninger om alle ønskede områder. Der arbejdes dog kontinuerligt på et samarbejde med alle forvaltninger og andre leverandører, så den relevante data kan leveres og være til gavn for alle.

Derudover er der uoverensstemmelser mellem tal og statistikker på flere områder, som kan skabe anledning til undren og spørgsmål. Håbet er, at disse overensstemmelser kan udredes til udgivelsen af 2. udgave af lokalsamfundsprofilerne i 2014.

Kommentarer og input til revidering af lokalsamfundsprofilerne modtages gerne. Henvendelse kan rettes til mailadresse: kommuneqarfik@sermersooq.gl.



Indhold

1. Politisk system og lokal administration	5
1.1 Politisk system	5
1.2 Lokaladministration	5
2. Historik.....	6
2.1. Historisk rids	6
2.2 Mærkedage	7
3. Geografi og klima.....	7
3.1 Geografi	7
3.2 Klima	7
4. Befolkningen	8
4.1 Alder og køn.....	8
4.2 Bosætningsmønster	9
4.3 Forsørgerbyrde – børn og ældre.....	10
4.5 Arbejdsstyrke	10
5. Husstandsindkomst.....	11
6. Infrastruktur.....	12
6.1 Transportanlæg.....	12
6.1.1 Transportmidler	12
6.2 Tekniske anlæg.....	12
6.3 Byggeanlæg	13
6.4 Kommunikation og medier	13
7. Boligforhold.....	15
7.1 Antal og type af boliger	15
7.2 Sanitetsforhold	15
7.3 Gennemsnitlig husstand	15
7.4. Boligventelister.....	16
7.5 Hjemløse.....	16
8. Uddannelse.....	17
8.1 Folkeskole.....	17
8.1.1 Elevtal	17
8.1.2 Specialundervisning	18
8.1.3 Karakter	19
8.2. Efterskole og AFS-forløb.....	20
8.2.1. Efterskole	20
8.2.2 AFS-forløb.....	21
8.3 Forberedelsesuddannelse	21
8.3.1 Piareersarfik	21
8.3.2 Piorsaavik	22
8.4 Ungdoms- og erhvervsuddannelse	22
8.5 Videregående uddannelse	22
9. Erhverv.....	23
9.1 Offentlige institutioner	23
9.2 Erhvervsvirksomheder	23
9.2.1 Turisme	23
9.3 Beskæftigelse	24



10. Sociale forhold	26
10.1 Fritids- og foreningsliv	26
10.2 Børn og unge	27
10.2.1 Institutioner og tilbud	27
10.2.2 Anbragte børn	27
10.3 Ældreforsorg	27
10.4 Handicapforsorg	28
10.4.1 Antal personer med handicap og handicapter	28
10.4.2 Institutioner og tilbud	29
10.4.3 Anbragte personer med handicap	29
10.5 Sociale ydelser	29
10.5.1 Arbejdsløshed	30
11. Kriminalitet	32
12. Sundhedssektor	33
12.1 Faciliteter inden for sundhedssektoren	33
12.2 Befolkningssundhed	33
12.3 Alkohol	33
12.3.1 Alkoholforbrug	33
12.3.2 Misbrugsbehandling	34
12.4 Selvmord	34
13. Afsluttende	34
14. Litteratur- og kildehenvisninger	35
15. Bilag	36



1. Politisk system og lokal administration

1.1 Politisk system

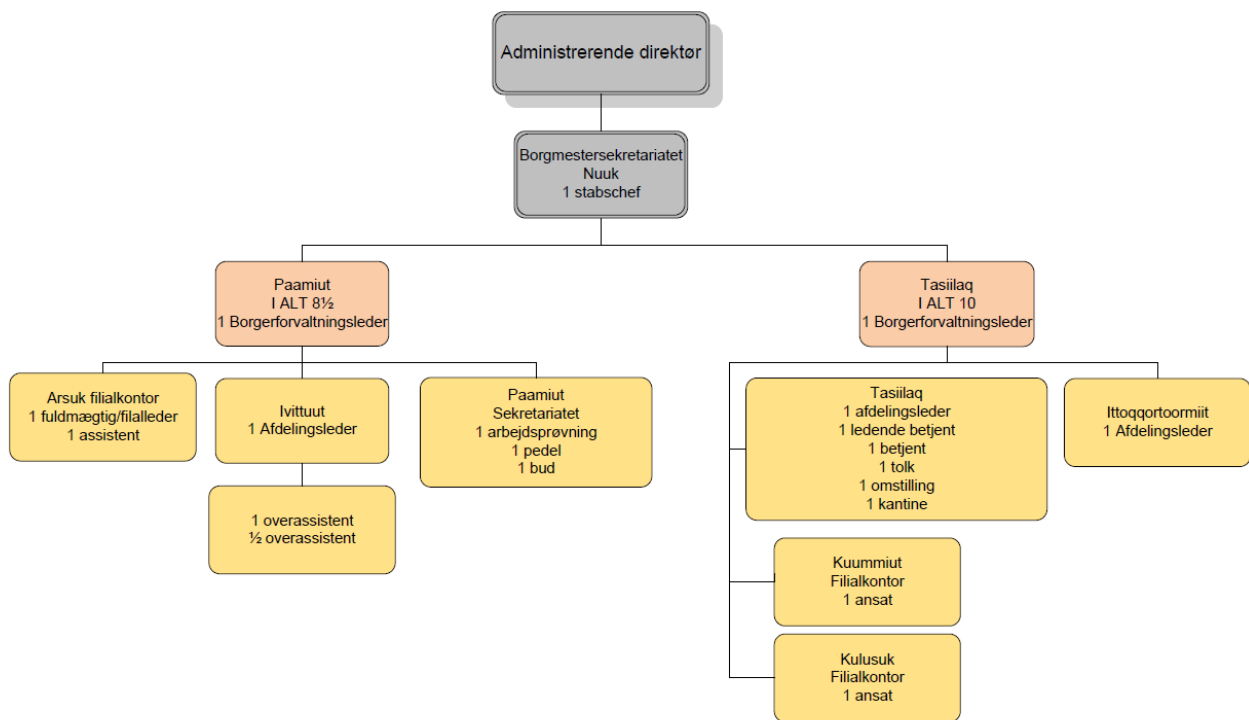
Bygdebestyrelsen består af repræsentanter for Nuuks bygder, det vil sige Qeqertarsuatsiaat (Fiskenæsset) og Kapisillit. Bygdebestyrelsen består af to personer fra Qeqertarsuatsiaat og én fra Kapisillit. Bestyrelsen afholder møde én gang om måneden og behandler og vedtager alle sager vedrørende bygden. Valget til bygdebestyrelserne følger kommunalvalget.

1.2 Lokaladministration

Bygdebestyrelsen i Qeqertarsuatsiaat hører under Borgmestersekretariatet i Nuuk.

Filialkontoret i Qeqertarsuatsiaat refererer til Borgerservice i Nuuk. Filiallederen kan derudover henvende sig til de forskellige forvaltningsledere i Nuuk, hvis der er behov for dette.

Figur 1. Organisationsplan for Borgmestersekretariatet Kommuneqarfik Sermersooq

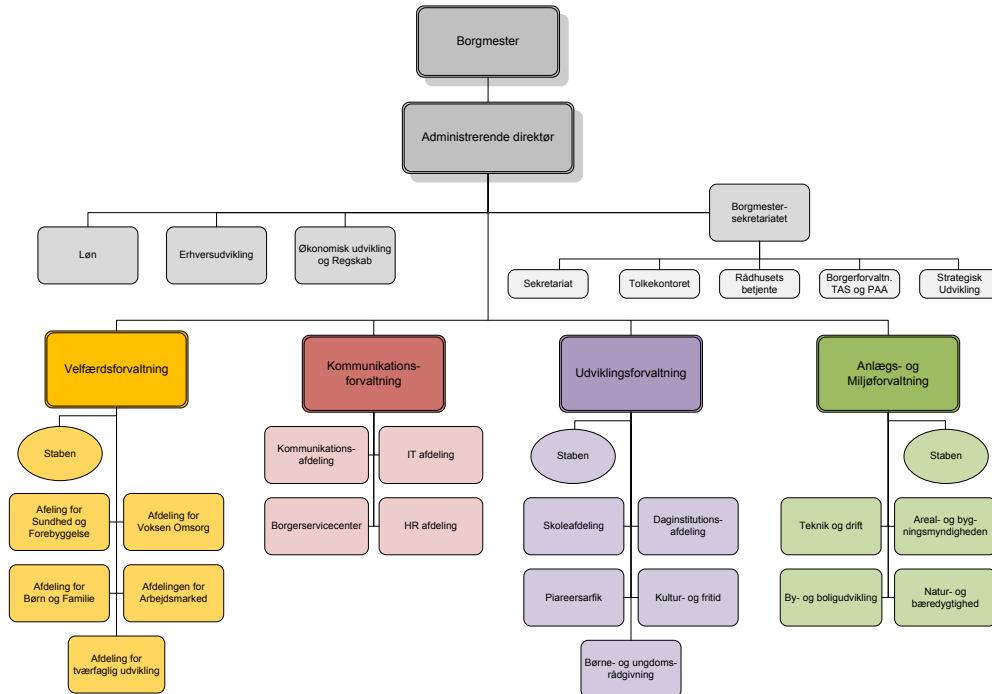


I fagspecifikke spørgsmål refererer medarbejderne i administrationen i Qeqertarsuatsiaat til fagcheferne for området, jævnfør den administrative organisationsplan. Fagcheferne og direktørerne er alle fysisk placeret i Nuuk.



Figur 2. Organisationsplan for Kommuneqarfik Sermersooq

Administrativt organisationsplan Kommuneqarfik Sermersooq 2011



2. Historik

2.1. Historisk rids

Qeqertarsuatsiaat blev grundlagt af den norske handelsforvalter Anders Olsen i 1754 under kolonien Godthåb.

Det blev i 1920 bekendt udefra, at der var torsk i udmundingen af Qeqertarsuatsiaat fjorden året rundt, hvorfor færøske fiskere ansøgte den danske stat om at starte fiskeri i de grønlandske farvande. Der blev i starten givet afslag på ansøgningen, men da færingerne fastholdt ansøgningen, blev der i 1925 givet godkendelse til, at de kunne fiske.

De færøske fiskeres havde den indflydelse på fiskeriet i Qeqertarsuatsiaat, at flere fiskere i bygden anskaffede sig "færøske motorbåde". Den store torskebestand kan sammenlignes med det canadiske guldeventyr i starten af 1800 tallet.

I 1980'erne købte bygdebefolkningen i fællesskab fiskefabrikken fra Godthåb Fiskeindustri, og moderniserede den. Den fik siden navnet Ervnga A.M.B.A. Udover saltningen af fisk, produceredes frosne torskestykker.

Da torsken i midten af 1980'erne forsvandt, måtte det ellers nyoprettede andelselskab gå i betalingsstandsning. Fiskeerhvervet for de lokale fiskere kunne ikke længere betale sig, og fiskeflåden reduceredes. Man gik over til jollefiskeriet, og fiskerne begyndte at sætte deres lid til krabbefiskeriet. Man begyndte at indhandle sælskind året rundt.



I forbindelse med befolkningskoncentrationen i 1950'erne og 60'erne blev de fleste af beboerne i udstederne Kangillermiut, Akunnaat, Ugarsiorfik, Kangerluarsussuaq (Grædefjorden) flyttet til Qeqertarsuatsiaat. Kun få flyttede til Nuuk. Typehusopførelser igangsattes i bygden.

2.2 Mærkedage

Qeqertarsuatsiaat kan i 2019 fejre 275 jubilæum.

3. Geografi og klima

3.1 Geografi

Bygden Qeqertarsuatsiaat er placeret mellem Nuuk og Paamiut, cirka 150 km syd for Nuuk. Qeqertarsuatsiaat betyder 'den ganske store ø' og navnet Fiskeræset hentyder til de tidligere store torskeforekomster ud for Qeqertarsuatsiaat.



Foto: Leiff Josefsen, Sermitsiaq

3.2 Klima

De varmeste måneder i området er juni til september hvor middeltemperaturerne ligger omkring de 5 grader.

De koldeste måneder i området er januar til marts hvor middeltemperaturerne ligger mellem -10 og -5 grader.



4. Befolkningen

4.1 Alder og køn

Tabel 1. Befolkningen i Qeqertarsuatsiaat fordelt på køn og alder, 2000-2010

År	2000		2002		2004		2006		2008		2010		2011	
	K	M	K	M	K	M	K	M	K	M	K	M	K	M
0-4	17	8	15	10	6	10	3	6	8	6	7	10	8	8
5-9	15	12	12	11	15	14	16	10	9	12	5	10	4	6
10-14	8	11	16	7	12	12	11	14	15	11	14	7	11	10
15-19	3	9	7	4	10	7	10	8	11	7	12	12	9	9
20-24	8	11	10	14	8	9	4	10	6	8	6	10	8	9
25-29	7	4	5	5	5	13	7	9	10	9	4	6	1	10
30-34	10	16	10	13	6	5	2	6	3	9	8	9	6	5
35-39	10	8	12	8	9	11	8	11	8	6	4	6	2	6
40-44	9	15	8	12	7	12	14	12	10	12	7	10	8	11
45-49	5	9	9	12	12	13	10	21	6	13	9	13	10	10
50-54	4	9	4	8	5	8	5	7	6	13	9	12	8	14
55-59	7	10	6	9	5	9	4	8	4	6	4	7	4	6
60-64	5	4	7	6	6	8	6	8	4	6	2	7	3	7
65-69	7	2	7	3	5	4	4	6	6	7	5	8	4	7
70-74	3	5	3	3	5	0	6	3	6	2	2	2	1	3
75+	7	3	6	5	7	6	4	5	5	2	8	0	8	2
I alt	125	136	137	130	123	141	114	144	117	129	106	129	95	123
I alt	261		267		264		258		246		235		218	

Kilde: Grønlands Statistik, statistikbanken august 2011

Befolkningstallet i Qeqertarsuatsiaat har været forholdsvist stabilt indtil 2008, hvor indbyggertallet begyndte at falde fra at have ligget omkring de 265, til det i 2011 var på 218.

I 2011 var der 47 personer i alderen 0-14 år, og der var 25 personer over 65 år. Det vil sige, at børn under 15 år udgør 21,6 % af den samlede befolkning i 2011 i Qeqertarsuatsiaat og alderspensionister udgør 11,5 %.

Bortset fra i 2002, er der flere mænd end kvinder i Qeqertarsuatsiaat. Der er specielt en markant forskel i antallet af mænd og kvinder i 2006 og 2010, hvor der henholdsvis er 30 og 23 flere mænd end kvinder i bygden.



4.2 Bosætningsmønster

Figur 3. Bosætningsmønster



Bosætnings- og flyttemønster i Kommuneqarfik Sermersooq

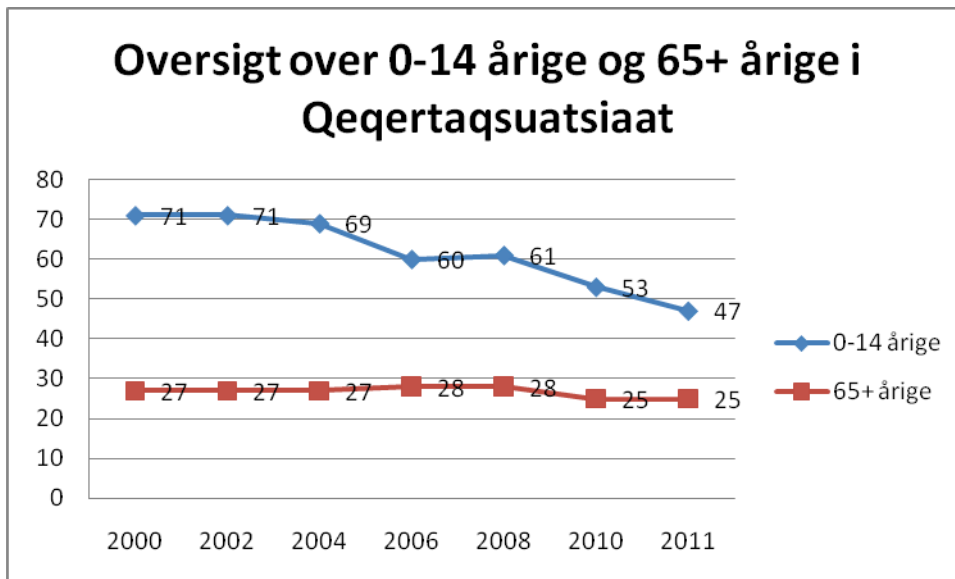
Kilde: Anlægs- og Miljøforvaltningen, 2011

Af figuren fremgår det at størstedelen af fraflytterne fra Nuuk vælger at flytte til Danmark. En generel tendens for Kommuneqarfik Sermersooqs bygder er, at indbyggerne vælger at fraflytte byderne. En tendens der også gør sig gældende for Qeqertarsuatsiaat.



4.3 Forsørgerbyrde – børn og ældre

Figur 4. Forsørgerbyrden

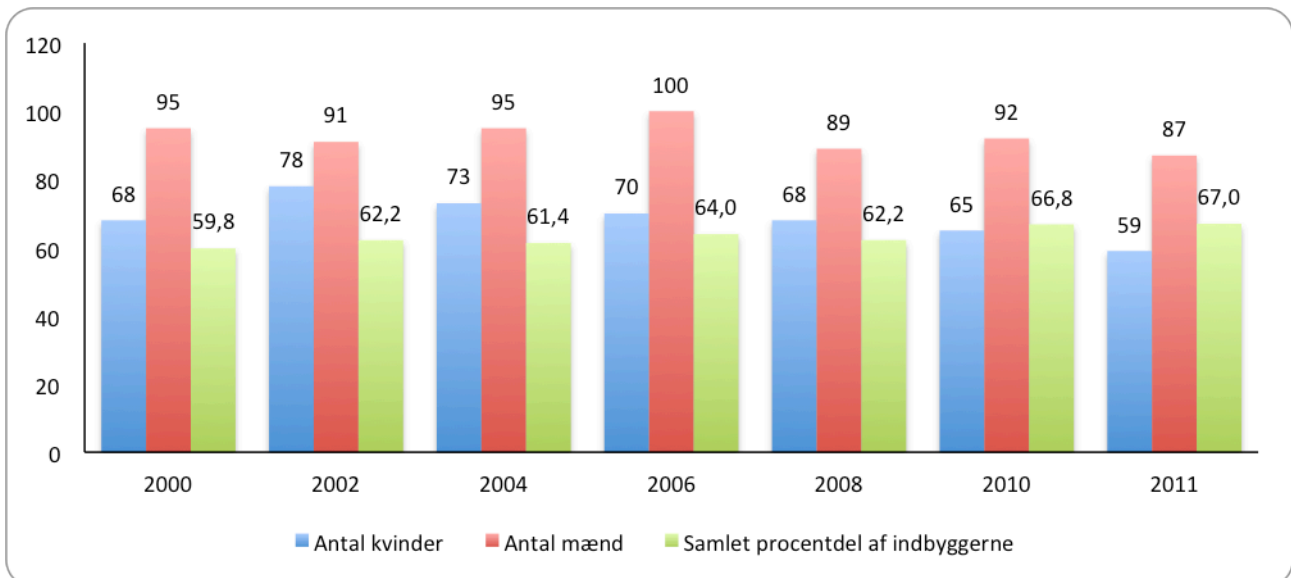


Kilde: Grønlands Statistik, 2011

Antallet af børn har været støt faldende i Qeqertarsuaatsiaat siden 2000, antallet var på sit laveste i perioden 2000-2011 i 2011, hvor den lå på 47. Antallet af ældre har ligget nogenlunde stabilt omkring de 25-28 personer.

4.5 Arbejdsstyrke

Figur 5. Den potentielle arbejdsstyrke, 2000-2011



Kilde: Grønlands Statistik, 2011

Den potentielle arbejdsstyrke i Grønland svarer til alle 15-62-årige i årene 2000-2008, da befolkningen frem til 2008 havde mulighed for at gå på pension, når de flygte 63 år. Fra og med



2010 er pensionsalderen 65 år, derfor regnes den potentielle arbejdsstyrke som de 15-64-årige fra 2010.

I 2011 svarer det til 146 personer i Qeqertarsuatsiaat eller til 67,0 % af befolkningen. Sammenlignes der med Kulusuk, der havde 286 indbyggere i 2010, og dermed er den bygd, der, ud fra befolkningstallet, bedst lader sig sammenligne med Qeqertarsuatsiaat, udgør den potentielle arbejdsstyrke 67 % af den samlede befolkning i Qeqertarsuatsiaat, og den udgør 67 % i Kulusuk. En lige stor del af befolkningen i de to bygder er altså blandt den potentielle arbejdsstyrke. Sammenlignes der med Nuuk, den nærmeste by, udgør den potentielle arbejdsstyrke 75 % af den samlede befolkning i Nuuk. Arbejdsstyrken i Nuuk er altså større i Nuuk end i Qeqertarsuatsiaat.

5. Husstandsindkomst

Husstandsindkomst vil sige, at det er indkomsten for alle, der bor i én husstand. Typisk vil det være én eller flere voksne.

Tabel 2. Gennemsnitlig skattepligtig og disponibel husstandsindkomst Kommuneqarfik Sermersooq

	2002		2004		2006		2008		2009*	
	Skattepligtig	Disponibel	Skattepligtig	Disponibel	Skattepligtig	Disponibel	Skattepligtig	Disponibel	Skattepligtig	Disponibel
Kapisillit	224.878	196.568	236.102	200.474	167.790	156.959	231.758	213.359	213.874	190.835
Qeqertarsuatsiaat	251.137	209.996	258.519	212.054	274.106	235.788	291.404	243.758	276.269	232.334
Arsuk	204.000	165.309	221.553	174.599	254.400	204.864	277.921	215.969	261.926	211.893
Sermili-gaaq	163.800	162.431	176.664	165.784	175.797	177.514	182.499	180.449	204.732	197.994
Kuummiut	153.928	146.068	159.135	149.906	165.161	162.529	184.579	171.684	186.748	180.697
Tinite-qilaaq	116.810	112.460	148.325	138.030	142.026	136.218	147.039	146.932	176.715	166.614
Kulusuk	185.006	161.377	209.581	175.332	185.694	165.053	222.784	194.902	243.856	213.959
Isortoq	170.413	163.323	167.872	154.421	195.160	182.918	175.127	169.996	214.272	197.522

Kilde: Grønlands Statistiks statistikbank, august 2011.
* Der findes endnu ikke tal for 2010

Tallet for både den gennemsnitlige skattepligtige og disponible husstandsindkomst har været støt stigende fra 2002 frem til 2008. 2009 er første år, tallet har været faldende i Qeqertarsuatsiaat, der er endda tale om et forholdsvist markant fald. I 2009 var den disponible husstandsindkomst på 19.360,33 kr. i gennemsnit pr. måned i Qeqertarsuatsiaat.

Der arbejdes på for eftertiden at kunne inddele fattigdom i Grønland i 3 kategorier; Implicit, relativ og transsvurderet fattigdom.





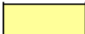
6. Infrastruktur

6.1 Transportanlæg

Der er adgang til Qeqertarsuatsiaat med passagerbåd og med bygdebåd. Nedenfor ses en oversigt over besejlingen af bygderne i Kommuneqarfik Sermersooq.

Tabel 3. Besejling af bygder i Kommuneqarfik Sermersooq

Bosteder	Jan	Feb	Mar	Apr	Maj	Jun	Jul	Aug	Sep	Okt	Nov	Dec
Nuuk												
Tasiilaq												
Paamiut												
Ittoqqortoormiit												
Kuummiut												
Kulusuk												
Qeqertarsuatsiaat												
Sermiligaaq												
Arsuk												
Tiniteqilaaq												
Isortoq												
Kapisillit												

Bygdebåde  Forsyningskibe  Passagerbåde 

Kilde: Kommuneqarfik Sermersooq, Anlægs- og Miljøforvaltningen, juli 2010.

Vare- og passagertrafik sker med Royal Arctic Lines Angaju Ittuk. Det koster 580,- kr./t at sejle fra Nuuk til Qeqertarsuatsiaat. Det vil sige 1.160,- kr. t/r Nuuk-Qeqertarsuatsiaat. Børn fra 2-11 år får 50 % rabat og det samme gør pensionister, børn under 2 år sejler gratis (www.ral.gl - september 2011).

Godstransport til og fra bygderne varetages af Royal Arctic Bygdeservice A/S.

KNI Pilersuisoq står for havnemyndigheden i Qeqertarsuatsiaat.

Anlægs- og Miljøforvaltningen arbejder på at kunne levere oplysninger vedrørende vej-, sti og sporsystemet i Paamiut.

6.1.1 Transportmidler

Anlægs- og Miljøforvaltningen kan på nuværende tidspunkt ikke levere de statistiske oplysninger vedrørende transportmidler i bygden. Der arbejdes på at indarbejde disse statistiske oplysninger for eftertiden.

6.2 Tekniske anlæg

Nukissiorfiit varetager el- og vandforsyningen til bygden. Polaroil står for brændstofforsyningen til Qeqertarsuatsiaat.

Nedenfor ses affaldsordningen for Qeqertarsuatsiaat.



Tabel 4. Affaldsordninger i Qeqertarsuatsiaat pr. 1. juli 2010

Affaldstype/ fraktion	Ordn.	Brugere		Drift		Bortskaffelse
		Husstande	Erhverv	Kommunal	Indsamlings- frekvens	
Dagrenovation	x	x	x	x	1-2 gange pr. uge ¹	Forbrænding
Natrenovation	x	x	x	x	3 gange pr. uge ²	Udledning til havet
Storskraid	x	x		x	Årlig forårsrengøring Løbende indsamling	Dumpen. Jernskrot udskibes til Nuuk
Små batterier	x	X	X	x	Løbende aflevering	Udskibes til Nuuk
Elektronikskrot	x	x	x	x	Løbende indsamling/ aflevering	Udskibes til Nuuk
Akkumulatorer	x	x	x	x		
Farligt affald (diverse)	x	x	x	x		
Køle-/frysemøbler	Ingen					
Fangstrestre og døde dyr	x	x		x	Løbende aflevering til dumpen	Udledning til havet
Risikoaffald	x		x		Håndteres af sundhedsvæsenet	Udskibes til Nuuk
Brændbart erhvervsaffald	x		x		Løbende aflevering	Dumpen Åben afbrænding
Ikke-brændbart erhvervsaffald	x		x	x	Løbende aflevering	Dumpen

1) Tirsdag hele bygden ca. 85 sække, torsdag ca. 20-25 enheder (afhentes af to kommunalt ansatte)

2) Hele bygden mandag, onsdag og fredag (afhentes af tre kommunalt ansatte)

Kilde: Anlægs- og Miljøforvaltningen, Affaldsrapport, 2010

Af tabellen fremgår det, at der bliver afhentet dagrenovation 1-2 gange ugentligt samt natrenovation 3 gange om ugen. Dagrenovationen bliver afleveret til forbrænding, mens natrenovation bliver udledt til havet. Små batterier, akkumulatorer og risikoaffald bliver udskibet til Nuuk.

6.3 Byggeanlæg

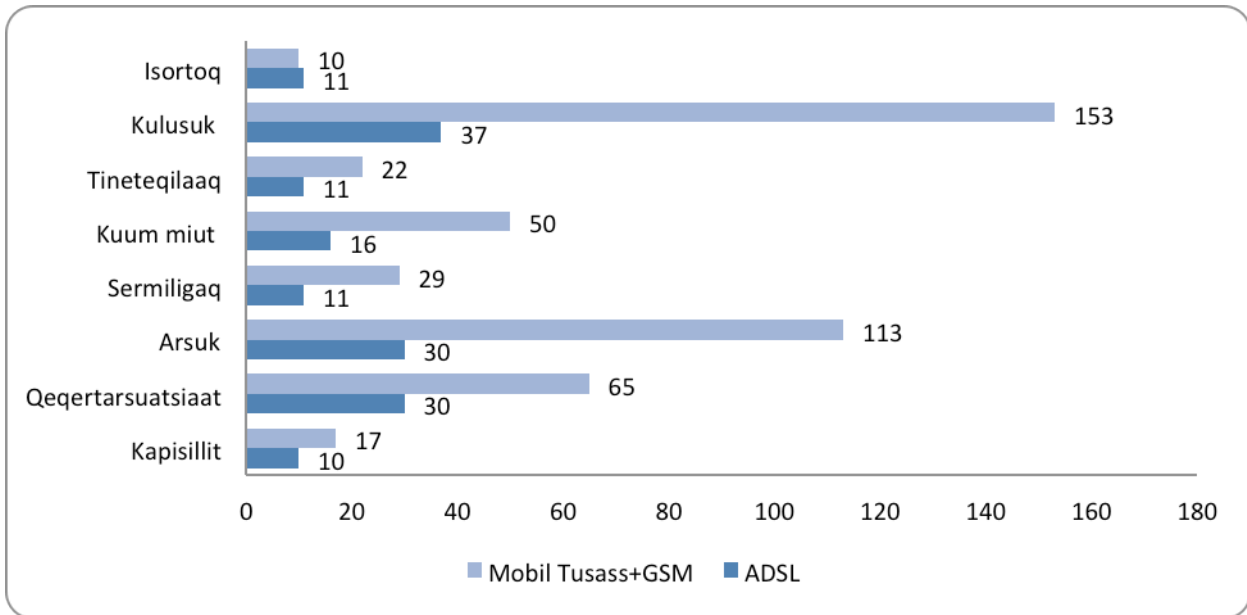
Der er ingen byggeanlæg, såsom broer og tunneller i Qeqertarsuatsiaat.

6.4 Kommunikation og medier

Borgerne i Qeqertarsuatsiaat har adgang til de landsdækkende nyheder fra KNR på både tv og radio. Derudover er der mulighed for at følge med i de landsdækkende aviser Sermitsiaq og AG. Der er i bygden opstillet infoboards og opslagstavler hvor borgerne også få informationer fra.



Figur 6. Internet og mobiltelefon



Kilde: Tele Greenland A/S særkørsel, juli + august 2011

Af figuren fremgår det, at der i Qeqertarsuatsiaat er 65 mobilabonnemeter. Sammenholdes det med den voksne del af bygdens befolkning, svarer det til at cirka hver tredje har et mobilabonnement. Den voksne befolkning er her defineret som alle over 15år. Der er 30 husstande i bygden, der har en ADSL forbindelse. Da det ikke har været muligt at få de statistiske oplysninger vedrørende antallet af husstande i Qeqertarsuatsiaat, har det ikke været muligt at klargøre hvor mange husstande der har adgang til internettet.



7. Boligforhold

7.1 Antal og type af boliger

Anlægs- og Miljøforvaltningen kan på nuværende tidspunkt ikke komme med de statistiske oplysninger vedrørende antal og type af boliger i Qeqertarsuatsiaat. Der arbejdes på at indarbejde disse statistiske oplysninger for eftertiden.

7.2 Sanitetsforhold

Tabel 5. Sanitetsforhold i Kommuneqarfik Sermersooq

	Kapisillit	Qeqertarsuatsiaat	Arsuk	Sermiligaaq	Kuummiut	Tiniteqilaq	Kulusuk	Isortoq
Ingen el	1	0			2			
Ingen vand	39	4			52			
Vandtank	38	4	0	0	8	0	0	0
Tørkloset	45	3	83		62			
Septiktank	0	17			2			
Vaskeri	1	1	1		15			
Servicehus	1	*	1		1			

Kilde: Anlægs- og Miljøforvaltningen, Kommuneqarfik Sermersooq, Nukissiorfiit, 2011

Af tabellen fremgår det at der er 4 husstande, der ikke har indlagt vand samt 4 husstande der ikke har vandtank. Der er 17 husstande, der har septiktank. Derudover er der 1 vaskeri i bygden.

7.3 Gennemsnitlig husstand

Den gennemsnitlige husstand har ligget stabilt i perioden fra 2006-2010 på 1,9 beboer pr. husstand i Nuuks bygder. Da Nuuks bygder består af både Kapisillit og Qeqertarsuaq, kan der ikke siges noget entydigt om Qeqertarsuatsiaat.

Tabel 6. Gennemsnitligt antal personer pr. bolig, 2000-2010

	2000	2002	2004	2006	2008	2010
Nuuk	2,4	2,4	2,5	2,3	2,5	2,5
- bygder	2,3	2,2	2,1	1,9	1,9	1,9
Paamiut	1,8	1,7	1,8	1,7	1,8	1,7
- bygder	1,8	1,6	1,4	1,3	1,5	1,4
Tasiilaq	3,1	3,2	3,3	3,3	3,3	3,2
- bygder	2,5	2,4	2,5	2,4	2,3	2,2
Ittoqqortoormiit	3	2,9	3	2,9	2,8	2,6
- bygder	0,6	0,5	0,2	0	0	0

Kilde: Grønlands Statistik, 2011



7.4. Boligventelister

Tabel 7. Ventelister i Kommuneqarfik Sermersooq ved INI A/S og ISERIT, juli 2011

Størrelse	1-rums		2-rums		3-rums		4-rums		5-rums		I alt	Husleje-restance*	
	INI	ISERIT	INI	ISERIT	INI	ISERIT	INI	ISERIT	INI	ISERIT		Venteliste	INI
Kapisillit		1		5		4		2		0	12	?	?
Qeqertarsuatsiaat		1		5		6		3		2	17	?	?
Arsuk		0		1		1		1		0	3	?	?
Sermiligaaq		0		1		1		1		0	3	?	?
Kuummiut		1		6		7		3		0	17	?	?
Tineteqilaaq		2		1		0		0		0	3	?	?
Kulusuk		1		4		3		1		0	9	?	?
Isortoq		1		1		0		0		1	3	?	?

Kilde: Iserit A/S og INI A/S, 2011 * antal husstande der er restancer på

i Qeqertarsuatsiaat står der én på venteliste til en 1-rums bolig, 5 der står på venteliste til en 2-rums bolig, 6 der står på venteliste til en 3-rums bolig, 3 der står på venteliste til en 4-rums bolig og 2 der står på venteliste til en 5-rums bolig. Det har ikke været muligt at få oplysninger vedrørende huslejerestance i Qeqertarsuatsiaat.

7.5 Hjemløse

Ifølge oplysninger fra Borgerservice, er der ikke hjemløse i Kommuneqarfik Sermersooqs bygder. Dette er dog ikke udtryk for at alle borgere har deres egne boliger. Der er ikke taget hensyn til at familiemedlemmer indloger sig hos hinanden osv.



8. Uddannelse

8.1 Folkeskole

Der er en folkeskole i Qeqertarsuatsiaat.

8.1.1 Elevtal

Tabel 8. Oversigt over antal elever i folkeskolen i Kommuneqarfik Sermersooq, 2000-2011						
	2000/2001	2002/2003	2004/2005	2006/2007	2009/2010*	2010/2011
Nuuk	2520	2513	2613	2420	2118	2049
Paamiut	351	335	336	323	254	250
Tasiilaq	386	445	430	474	445	448
Ittoqqortoormiit	137	148	144	125	93	93
Ivittuut	10	14	12	12	17	14
Qeqertarsuatsiaat	44	46	58	50	27	25
Kapisillit	24	15	9	0	6	5
Arsuk	38	32	20	32	26	18
Sermiligaaq	48	43	46	41	34	34
Kuummiut	84	87	83	72	76	71
Tiniteqilaaq	34	29	23	18	20	19
Kulusuk	66	58	63	64	57	53
Isortoq	31	28	24	16	21	13

Kilde: Folkeskolen i Grønland 2000/2001, 2002/2003, 2004/2005, 2006/2007, 2008/2009 og 2010/2011, Departement for Kultur, Uddannelse, Forskning og Kirke og Inerisaavik.

* Det skulle have været skoleåret 2008/2009, men der er ikke udarbejdet en årsberetning for dette skoleår.

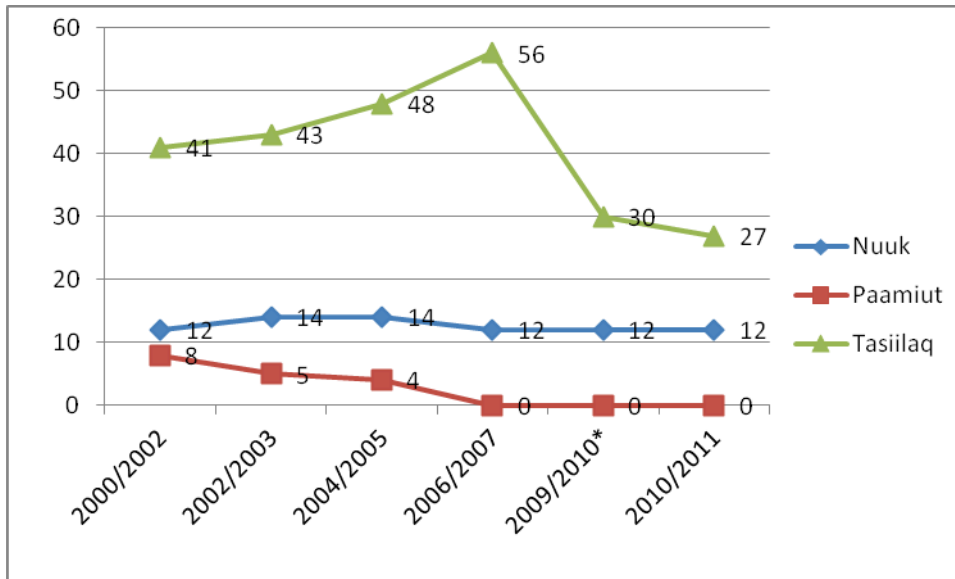
Elevtallet i Qeqertarsuatsiaat er faldende. Elevtallet var på sit højeste i 2004/2005 med 58 elever. Det laveste elevtal var i 2010/2011 med 25 elever.

Efter 7. klasse skal eleverne fra Qeqertarsuatsiaat til en af de større byer i kommunen (Nuuk, Paamiut, Tasiilaq), for at fortsætte deres skolegang. Typisk vil børnene fra Kapisillit og Qeqertarsuatsiaat tage til Nuuk. I Nuuk var der 12 kostplacerede elever i skoleåret 2010/2011.

I 2010/2011 var der 8 ansatte til at varetage undervisningen for 25 elever. Samme antal ansatte var der i 2002/2003, hvor der var 46 elever. Antallet af ansatte uddannede lærer er på sit laveste i perioden siden 2002/2003, med 37,5 %.



Figur 7. Elever fra bygderne, der sendes til byerne i 8.-10. klasse



Kilde: Folkeskolen Grønland 2000/2001, 2002/2003, 2004/2005, 2006/2007, 2008/2009 og 2010/2011, Departement for Kultur, Uddannelse, Forskning og Kirke og Inerisaavik.

Antallet af elever, der bliver sendt til Nuuk fra bygderne har været rimelig konstant i de seneste skoleperioder.

8.1.2 Specialundervisning

Udviklingsforvaltningen kan på nuværende tidspunkt ikke levere de statistiske oplysninger vedrørende specialundervisning i Qeqertarsuatsiaat. Der arbejdes på, at de kan medtages for eftertiden.



8.1.3 Karakter

Tabel 9. Oversigt over gennemsnit af samlede resultater i 11. og 12. klassernes afgangsprøver, 2000-2010

By	Ittoqqortoormiit		Tasiilaq		Paamiut		Nuuk	
	Almen	Udvidet	Almen	Udvidet	Almen	Udvidet	Almen	Udvidet
2009/2010	-	*	-	*	-	*	-	*
2008/2009	-	6,2	-	6,4	-	6,9	-	7,7
2007/2008	5,3	6,4	6,4	8,5	6,4	8,2	7,4	8,2
2006/2007	6,5	6,8	7,2	7,6	7,1	8,0	7,2	8,2
2005/2006	6,8	7,7	6,6	8,1	6,4	7,0	7,4	8,1
2004/2005	6,4	7,1	6,7	7,7	7,1	7,9	7,3	8,1
2003/2004	6,7	7,9	6,7	7,9	6,7	7,6	7,1	8,1
2002/2003	7,1	8,0	6,7	8,0	7,0	7,9	7,4	8,0
2001/2002	7,2	7,6	6,6	6,9	6,8	8,4	7,1	8,4
2000/2001	7,7	7,8	6,2	7,2	6,7	7,7	7,3	8,3

Kilde: Specialkørsel på Inerisaaviks karakterdatabase, Departement for Uddannelse og Forskning, juli 2011

Note 1: Fra og med skoleåret 2008/2009 er der ikke længere en opdeling på almen og udvidet linje, man går nu i skole til og med 10. klasse.

* Fra og med 2009/2010 anvendes den nye karakterskala GGS. Dvs. A, B, C, D osv. Tallet findes, men er ikke med her, da det ikke umiddelbart kan sammenlignes med de øvrige år. Fra 2009/2010 og frem vil man kunne sammenligne.

Karaktergennemsnittet for Qeqertarsuatsiaat hører ind under gennemsnittet for Nuuk, da afgangselever fra Qeqertarsuatsiaat skal til Nuuk for at afslutte folkeskolen. Karaktergennemsnittet siger derfor ikke noget entydigt om elever fra Qeqertarsuatsiaat.

Inerisaavik inddeler eleverne i 3 kategorier:

- "Stærke" elever, defineret som elever, hvor 30 % eller flere af deres karakterer ligger på B (10) eller A (12)
- "Gode" elever, defineret som elever, hvor 50 % eller flere af deres karakterer ligger mellem E (2) og C (7) (begge karakterer inklusive)
- "Svage" elever, defineret som elever, hvor 50 % eller flere af deres karakterer er på Fx (0) eller derunder

Nedenstående tabeller er oversigt over elevprofilerne fra skolerne i Nuuk. Elevprofilerne fra Qeqertarsuatsiaat er med blandt disse elevprofiler, da elever fra bygden skal til Nuuk for at afslutte deres folkeskole. Elevprofilerne siger derfor ikke noget entydigt om eleverne i Qeqertarsuatsiaat.

Tabel 10. Elevprofiler for afgangselever i Nuuk 2010-2011

År	2010		2011	
	Antal	Procent	Antal	Procent
"Stærke"	62	32	56	33
"Gode"	121	63	102	60
"Svage"	9	5	12	7
I alt	192	100	170	100

Kilde: Departement for Uddannelse og Forskning, 2011

Gruppen af "gode" elever er langt den største. Dog har der været en lille nedgang. Der har været et fald i antallet af "stærke" elever, men en procentmæssig stigning. Antallet af "svage" elever er steget både procentmæssigt og antalsmæssigt.



Tabel 11. Elevprofiler for afgangselever i Nuuk fordelt på køn, 2011

	Piger	Drenge	I alt
"Stærke"	33	23	56
"Gode"	55	47	102
"Svage"	4	8	12
I alt	92	78	170

Kilde: Departement for Uddannelse og Forskning, 2011

I skoleåret 2011 var der 170 afgangselever fordelt på 92 piger og 78 drenge. Der er et flertal af piger i både den "stærke" og den "gode" kategori af elever. Det fremgår af tabellen at langt den største gruppe elevprofiler ligger i kategorien "gode" elever. Det ses også at der i gruppen af "svage" elever er dobbelt så mange drenge som piger.

Tabel 12. Elevprofiler fordelt på uddannelsesmæssig status 2011

	Efterskolen (Villads Villadsen)	Efterskole (Maniitsoq)	Eftersko- le (DK)	Studie-forberedende uddannelser	Erhvervs-faglige uddannelser	Rest- gruppe	I alt
"Stærke"	0	1	30	9	2	14	56
"Gode"	2	5	24	3	1	67	102
"Svage"	0	1	1	0	0	10	12
I alt	2	7	55	12	3	91	170
Procent af i alt	1%	4%	32%	7%	2%	53%	100%
Procent fordeling 2010	1%	-	30%	18%	4%	48%	100%

Kilde: Departementet for Kultur, Uddannelse, Forskning og Kirke, 2011

I 2010 er der i alt 64 elever der er gået videre på efterskole, der er 12 der er gået i gang med et studieforberedende forløb og 3 der er gået i gang med en erhvervsfaglig uddannelse. Der er en restgruppe på 91, der ikke er gået i gang med et egentligt uddannelsesforløb, denne restgruppe er forholdsmæssigt gået op fra 48 % i 2010 til 53 % i 2011. Det skyldes overvejende at færre er gået direkte i gang med et uddannelsesforløb umiddelbart efter folkeskolen. Igen, så er elever fra Qeqertarsuatsiaat en del af tallene for Nuuk, i og med at skoleelever flytter fra Qeqertarsuatsiaat til Nuuk i 7. klasse.

Hverken i 2010 eller i 2011 er nogle af skolens elever gået direkte i gang med en et egentligt uddannelsesforløb. Restgruppen, altså de elever, som ikke går direkte videre i et uddannelsesforløb, er forholdsmæssigt set faldet, fra 75 % i 2010 til 68 % i 2011. Det skyldes at relativt flere er gået på efterskole.

8.2. Efterskole og AFS-forløb

8.2.1. Efterskole

Tabel 13. Efterskoleelever 2010/2011, Paamiut

År	By	2010/2011				
		Ivittuut	Paamiut	Nuuk	Tasiilaq	Ittoqqortoormiit
Villads Villadsen		-	3	8	1	1
Maniitsoq		-	4	12	4	1
I Danmark		-	7	88	20	3
I alt		-	14	108	25	5

Kilde: Sprogskolen i Sisimiut



Tabellen siger ikke noget entydigt om elever fra Qeqertarsuatsiaat, da de indgår i tallene for Nuuk, men af tabellen fremgår de at der er 88 elever fra Nuuk, der tager på efterskole i Danmark. Derudover er der 8 elever, der tager på efterskole i Qasigiannuit og 12 elever, der tager på efterskole i Maniitsoq. Det vides ikke om nogle af disse elever oprindeligt kommer fra Qeqertarsuatsiaat.

8.2.2 AFS-forløb

Der har ikke været elever fra Qeqertarsuatsiaat, der har været på udveksling med American Field Service (AFS).

8.3 Forberedelsesuddannelse

8.3.1 Piareersarfik

Ønsker man at tage et forberedelseskursus skal man være villig til at flytte til Nuuk, da det er her den nærmeste Piareersarfik ligger.

Det vides ikke, hvor mange unge fra Qeqertarsuatsiaat, der vælger at tage forberedelsesuddannelse på Piareersarfik.

Tabel 14. Ansøgere og optagne på AEU-forløb på Piareersarfik

Antal ansøgere og optagne	2006		2007		2008		2010		2011	
	ansøg	optag	ansøg	optag	ansøge	optag	ansøg	optag	ansøg	optag
Paamiut	32	17	35	16	42	26	48	48	48	48
Nuuk	?	?	?	?	?	?	?	93	?	30
Tasiilaq		?	94	35	84	15	99	17	?	12
Ittoqqortoormiit	?	?	?	?	?	?	?	8	?	?

Kilde: Departement for Uddannelse og Forskning

De tilgængelige data for Piareersarfiit er begrænset af, at der ikke har været en ensartet måde at registrere på, men tallene ovenfor kan give et fingerpeg. De kommende profiler vil være mere præcise på området. I det kommende år vil et nyt it-system, "IT-reg", blive udrullet i alle Piareersarfiit i hele landet. Lige nu er det kun Nuuk der bruger IT-reg, og her er ikke al data tilgængelig, hvilket fremgår af det anførte.

Det betyder, at der for Piareersarfik i Nuuk ikke er tal for hvor mange ansøgere der har været. Der er tal for antal optagne for de seneste to år, i 2010 blev der optaget 93 og i 2011 var antallet 30.

Departementet har ikke kunne give svar på hvor mange der har bestået AEU¹ og FA² i Nuuk, men Piareersarfik i Nuuk har suppleret med dette, som er en opgørelse over hvor mange der har gået op til eksamen i maj 2011.

Tabel 15. Antal prøveafgivende elever i Nuuk maj 2011

AEU	48
FA	37
I alt	85

Kilde: Departement for Uddannelse og Forskning, 2012

¹AEU er et fleksibelt undervisningsforløb i fagene grønlandsk, dansk, engelsk og matematik. Det er et tilbud til de, der ønsker en

²Folkeskolens afgangseksamen (supplerende eller den hele)



8.3.2 Piorsaavik

Der er ikke en Piorsaavik i Qeqertarsuatsiaat, så ønsker man at tage et forløb, er det nødvendigt at man flytter til Nuuk, hvor den nærmeste Piorsaavik ligger. Piorsaavik er et tilbud til unge via arbejdsmarkedsforvaltningen. Det er et tiltag for unge der skal klargøre de unge til at starte på en grunduddannelse eller komme ud på arbejdsmarkedet ud fra deres interesser som. Der er køkken, træværksted, IT og genbrugsafdeling at vælge imellem.

8.4 Ungdoms- og erhvervsuddannelse

Der er ingen mulighed for ungdoms- og erhvervsuddannelser i Qeqertarsuatsiaat. Skal man tage en ungdoms- eller erhvervsuddannelse er man derfor nødsaget til at flytte fra Qeqertarsuatsiaat.

Omkring 42 erhvervsuddannelser kan tages fuldt ud i Grønland, 30 erhvervsuddannelser kan tages med enkelte skoleophold i Danmark, og 16 yderligere erhvervsuddannelser kan tages med alle skoleophold i Danmark.

8.5 Videregående uddannelse

Det har ikke været muligt at fremskaffe statistiske oplysninger vedrørende borgere i kommunen, der tager en højere videregående uddannelse, herunder antallet og uddannelsesretningerne. Udfordringen med at skaffe disse oplysninger skyldes blandt andet, at det er vanskeligt at få reelle tal på hvorfra, dem der tager en videregående uddannelse kommer, da flertallet fraflytter deres hjemsted for at tage en uddannelse. Der arbejdes på at få disse oplysninger indarbejdet i profilen for eftertiden.

De nærmeste muligheder for videregående uddannelse ligger i Nuuk.

Enkelte korte, mellemlange og videregående uddannelser kan tages i Grønland, men ellers skal man til udlandet for at uddanne sig.

Følgende uddannelser kan tages i Grønland:

- Akademiøkonom (Grønlands Handelsskole, Nuuk)
- Arktisk Teknologi (Center for Arktisk Teknologi, Sisimiut)
- Journalist (Institut for Journalistik, Nuuk)
- Lærer (Ilinniarfissuaq/Grønlands Seminarium, Nuuk)
- Kultur og Samfundshistorie (Ilisimatusarfik, Grønlands universitet, Nuuk)
- Procestekniker (INUILI, Narsaq)
- Samfundsvidenskab (Ilisimatusarfik, Grønlands universitet, Nuuk)
- Serviceøkonom (Grønlands Handelsskole, Qaqortoq)
- Socialpædagog (Socialpædagogisk Seminarium, Ilulissat)
- Socialrådgiver (Socialrådgiveruddannelsen, Nuuk)
- Sprog, Litteratur og Medie (Ilisimatusarfik, Grønlands universitet, Nuuk)
- Sygeplejerske (Center for Sundhedsuddannelser, Nuuk)
- Teologi (Ilisimatusarfik, Grønlands universitet, Nuuk)



9. Erhverv

9.1 Offentlige institutioner

Der er følgende offentlige institutioner i Qeqertarsuatsiaat (Anlægs- og Miljøforvaltningen, juli 2010):

- En børnehave
- En skole
- Et ældrekollektiv
- En sygeplejestation
- Et servicehus
- Et kommunalt filialkontor
- En kirke
- Et forsamlingshus

9.2 Erhvervsvirksomheder

Der er følgende erhverv i Qeqertarsuatsiaat (maj 2010):

- Et elværk og vandforsyning (Nukissiorfiit)
- En købmand (Pilersuisoq)
- En brændstofforsyning (Polarolie)
- Et Tele- og posthus
- En kiosk
- En fiskefabrik med cirka 10 ansatte
- Et anlægssfirma (Firmaet E.P.)
- En tømmervirksomhed (Johannes Hansen)

9.2.1 Turisme

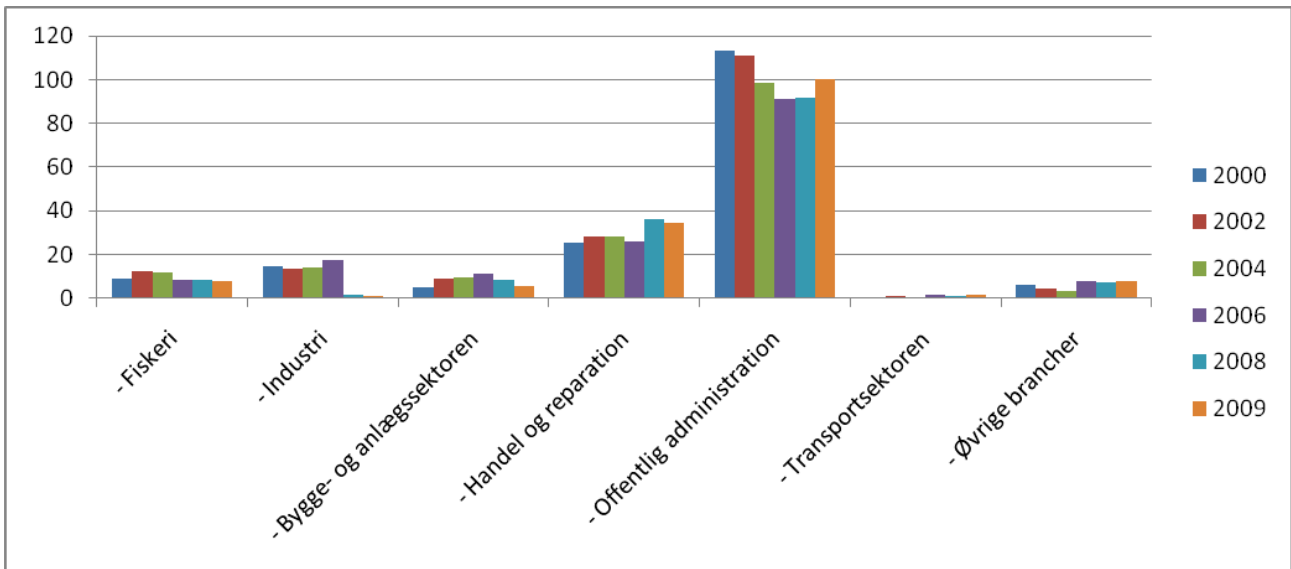
Kommuneqarfik Sermersooqs tidligere erhvervsudviklingsafdeling har været i Qeqertarsuatsiaat for at afholde turismekursus.



9.3 Beskæftigelse

Figuren viser fordelingen af ansatte indenfor forskellige brancher i Nuuks bygder opgjort i fuldtidsansættelser (årsværk). Qeqertarsuatsiaat indgår som én af Nuuks 2 bygder.

Figur 8. Antal årsværk pr. branche i Nuuks bygder, 2000-2009



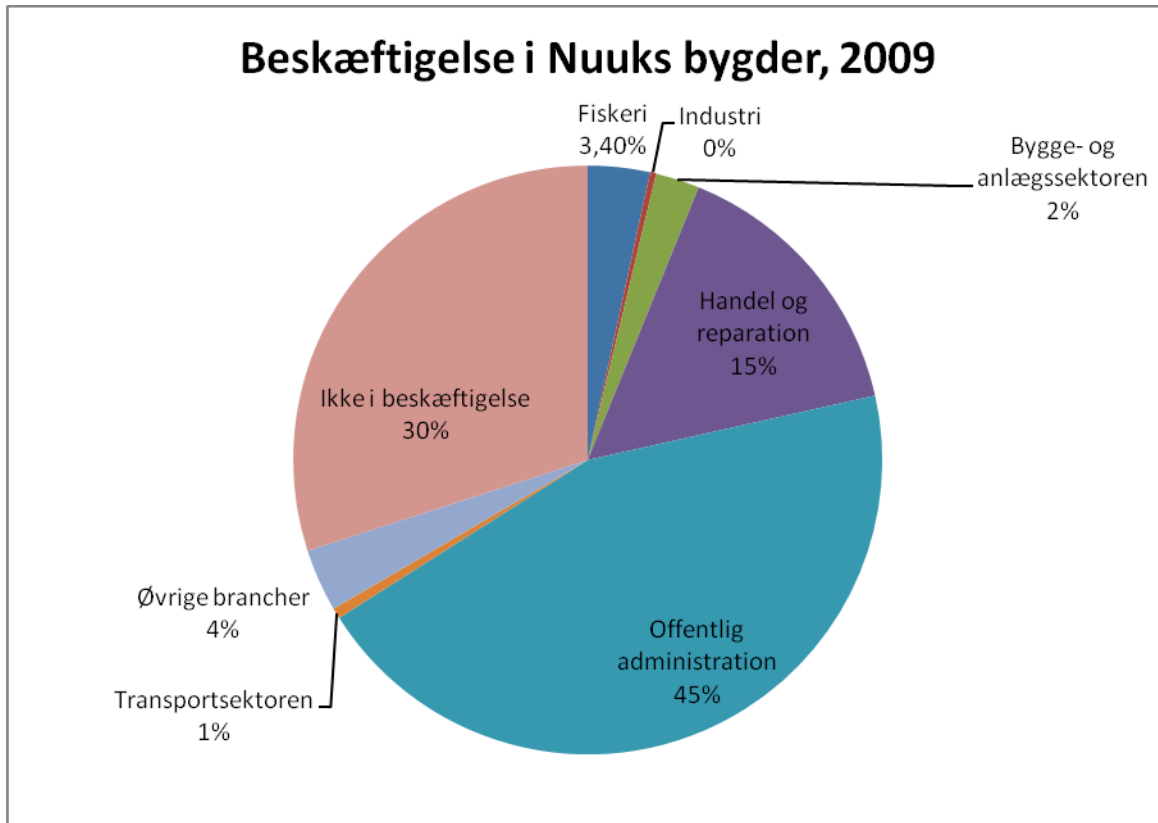
Kilde: Grønlands Statistik, 2011

Af figuren fremgår det at den offentlige administration er den branche, der beskæftiger flest i Nuuks bygder, Qeqertarsuatsiaat og Kapisillit. I 2009 udgjorde den offentlige administration 64 % af ansættelserne.

Den branche, der beskæftiger næst flest er handel og reparationsbranchen. I 2009 udgjorde handel og reparation 34,45 % af ansættelserne.



Figur 9. Beskæftigelse, Kapisillit og Qeqertarsuatsiaat 2009



Sammenholder man den potentielle arbejdsstyrke med antallet af årsværk, altså antallet af fuldtidsstillinger, finder man at 70 % af den potentielle arbejdsstyrke er i beskæftigelse i Kapisillit og Qeqertarsuatsiaat. Tallene er opgjort for Nuuks bygder og det er derfor ikke muligt at adskille Kapisillit og Qeqertarsuatsiaat. Den offentlige administration beskæftiger langt de fleste med sine 45 %.



10. Sociale forhold

10.1 Fritids- og foreningsliv

Tabel 16. Fritidsaktiviteter i Kommuneqarfik Sermersooqs bygder

	Kapisillit	Qeqertarsuatsiaat	Arsuk	Sermili-gaaq	Kuum-miut	Tiniteqilaaq	Kulusuk	Isortoq
Idrætshal		ja						
Fodbold			ja	ja	ja	ja	ja	ja
Håndbold								
Volleybold								
Badminton			ja					
Basketball								
Bordtennis								
Alpin								
Langrend		ja					ja	
Tae-Kwon-Do								
Inuit Games								
Qajaq							ja	
Fritidsklub	ja	ja	ja	ja	ja	ja	ja	ja
Ungdomsklub	ja	ja						
Spejder								
Museum								
Fritidsundervisning	ja	ja	ja	ja	ja	ja	ja	ja
Caféer			ja					
Hundeslæde-forening				ja				
Husflid								
Gør-maj-sund								
Teater								
Koncerter		ja						

Kilde: Kommuneqarfik Sermersooq, Udviklingsforvaltningen, feb. 2012

Af tabellen fremgår det, at der i Qeqertarsuatsiaat er mulighed for at afholde koncerter og fritidsundervisning. Derudover er der både fritidsklub og ungdomsklub samt en idrætshal. Der er også mulighed for at dyrke langrend i Qeqertarsuatsiaat.



10.2 Børn og unge

10.2.1 Institutioner og tilbud

Tabel 17. Antal institutioner, indsatser og muligheder for børn og unge i bygderne, 2011

	Kapisillit	Qeqertarsuatsiaat	Arsuk	Sermilig aaq	Kuummiut	Tiniteqilaaq	Kulusuk	Isortoq
Skoler	1	1	1	1	1	1	1	1
Børnehaver	0	0	0	0	0	0	0	0
Vuggestuer	0	0	0	0	0	0	0	0
Legestuer	0	0	0	1	1	1	0	1
Dagplejere	1	0	0	0	0	0	1	0
Integreret daginstitutioner	0	1	1	0	0	0	0	0
Skolepasning	0	0	0	0	0	0	0	0
Fritidshjem	0	0	0	0	0	0	0	0
Væresteder	0	0	0	0	0	0	0	0
Døgninstitutioner	0	0	0	0	0	0	0	0
Plejefamilier (alm. + prof.)	*	*	1	5	3	4	5	0
Børne- og familiecenter	0	0	0	0	0	0	0	0
Miljøarbejdere	0	0	0	0	0	0	0	0

Kilde: Kommuneqarfik Sermersooqs Velfærdsforvaltning og Udviklingsforvaltning juli/august 2011

* Heraf 1 privatskole ** Heraf 2 private og 1 kommunal

Af tabellen fremgår det, at der i Qeqertarsuatsiaat er 1 skole og 1 integreret daginstitution. Der er ikke væresteder eller plejefamilier i bygden.

10.2.2 Anbragte børn

Velfærdsforvaltningen kan på nuværende tidspunkt ikke levere statistiske oplysninger vedrørende anbragt børn i Qeqertarsuatsiaat. Der arbejdes på i fremtiden at kunne levere oplysninger vedrørende antallet af anbragte børn, anbringelsesårsagerne og anbringelsesstederne.

10.3 Ældreforsorg

Tabel 18. Ældreforsorg 2011

	Kapisillit	Qeqertarsuatsiaat	Arsuk	Sermiligaaq	Kuummiut	Tiniteqilaaq	Kulusuk	Isortoq
Plejhjem	-	1 (10)	-	-	-	-	-	-
Aflastningspladser	-	-	-	-	-	-	-	-
Ældreboliger	3	2	1	4	4	4	-	4
Hjemmehjælp	5	12	5	4	4	3	4	2
Dagtilbud	-	-	-	-	-	-	-	-

Kilde: Velfærdsforvaltningen, Kommuneqarfik Sermersooq, august 2011

* Ældre- og handicapvenlige boliger administreres af ISERIT A/S. Der sker en faglig vurdering inden tildeling af disse boliger, samt tildeling af bundlejligheder. Tildeling af bundlejligheder sker både fra Iserit og INI. Den enkelte borger henvises til områdets boligudvalg.

() antal beboere på alderdomshjem/plejhjem

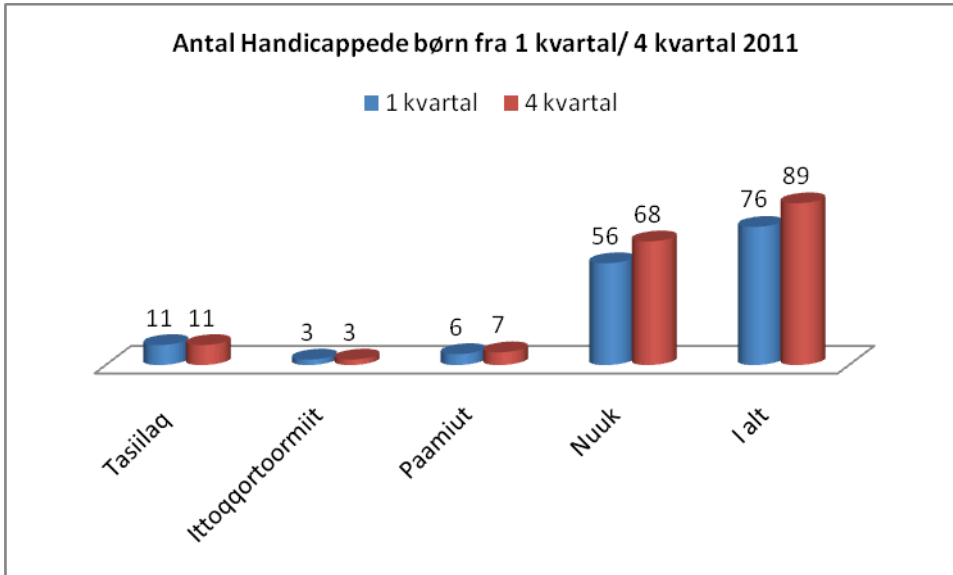
Af tabellen fremgår det, at der i Qeqertarsuatsiaat er et plejhjem med plads til 10 personer, og at der er 2 ældreboliger. Der er ikke dagtilbud eller aflastningspladser til ældre.



10.4 Handicapforsorg

10.4.1 Antal personer med handicap og handicaptyper

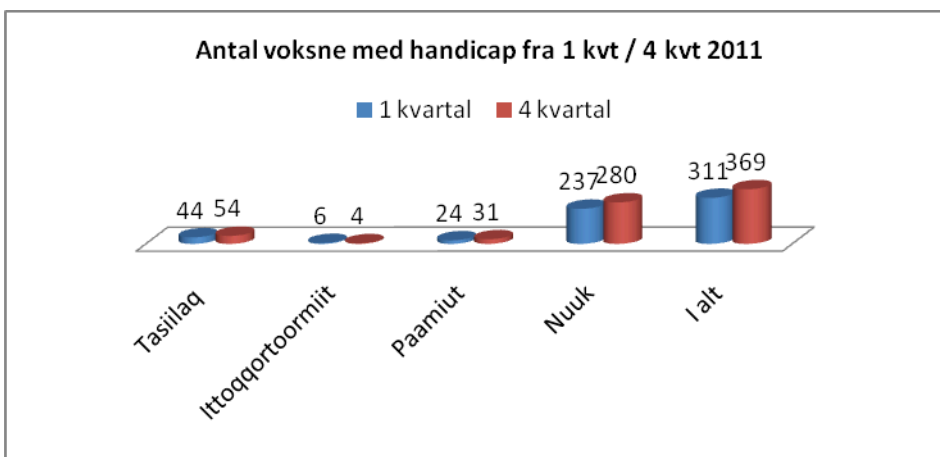
Figur 10. Antal børn med handicap



Kilde: Velfærdsforvaltningen, 2011

Af figuren fremgår det, at der i det sidste kvartal af 2011 var 68 børn med handicap i Nuuk. Det har ikke været muligt at få oplysninger om hvorvidt nogle af disse børn kommer fra Qeqertarsuatsiaat. Antallet siger derfor ikke noget entydigt om situationen i Qeqertarsuatsiaat.

Figur 11. Antal voksne med handicap



Kilde: Velfærdsforvaltningen, 2011

Af figuren fremgår det at der i det sidste kvartal af 2011 var 280 voksne med handicap i Nuuk. Det har ikke været muligt at få oplysninger om hvorvidt nogle af disse voksne kommer fra Qeqertarsuatsiaat. Antallet af personer med handicap siger derfor ikke noget entydigt om situationen i Qeqertarsuatsiaat.



Der arbejdes på at der for eftertiden kan medtages oplysninger vedrørende typer af handicap i kommunens byer og bygder.

10.4.2 Institutioner og tilbud

Velfærdsforvaltningen kan på nuværende tidspunkt ikke levere statistiske oplysninger vedrørende institutioner og tilbud i Qeqertarsuatsiaat. Men som person med handicap vil man have større muligheder ved at flytte til en af de større byer, i dette tilfælde Nuuk. Tabellen nedenfor viser mulighederne for personer med handicap i Nuuk.

10.4.3 Anbragte personer med handicap

Tabel 19. Antal anbringelser 1. Kvartal 2012

By	Anbragte i Grønland		Anbragte i Danmark	
	Børn	Voksne	Børn	Voksne
Tasiilaq	2	6	0	10
Ittoqqortoormiit	0	0	0	1
Paamiut	2	5	0	4
Nuuk	16	42	2	36
I alt	20	53	2	51

Kilde: Velfærdsforvaltningen, Kommuneqarfik Sermersooq, 2012

Af tabellen fremgår det at der i det første kvartal af 2012 var 16 børn med handicap, der var anbragt i Grønland og 2 børn med handicap anbragt i Danmark. I samme periode var der 42 voksne med handicap anbragt i Grønland og 36 voksne med handicap anbragt i Danmark. Det vides ikke om nogle af disse personer med handicap stammer fra Qeqertarsuatsiaat.

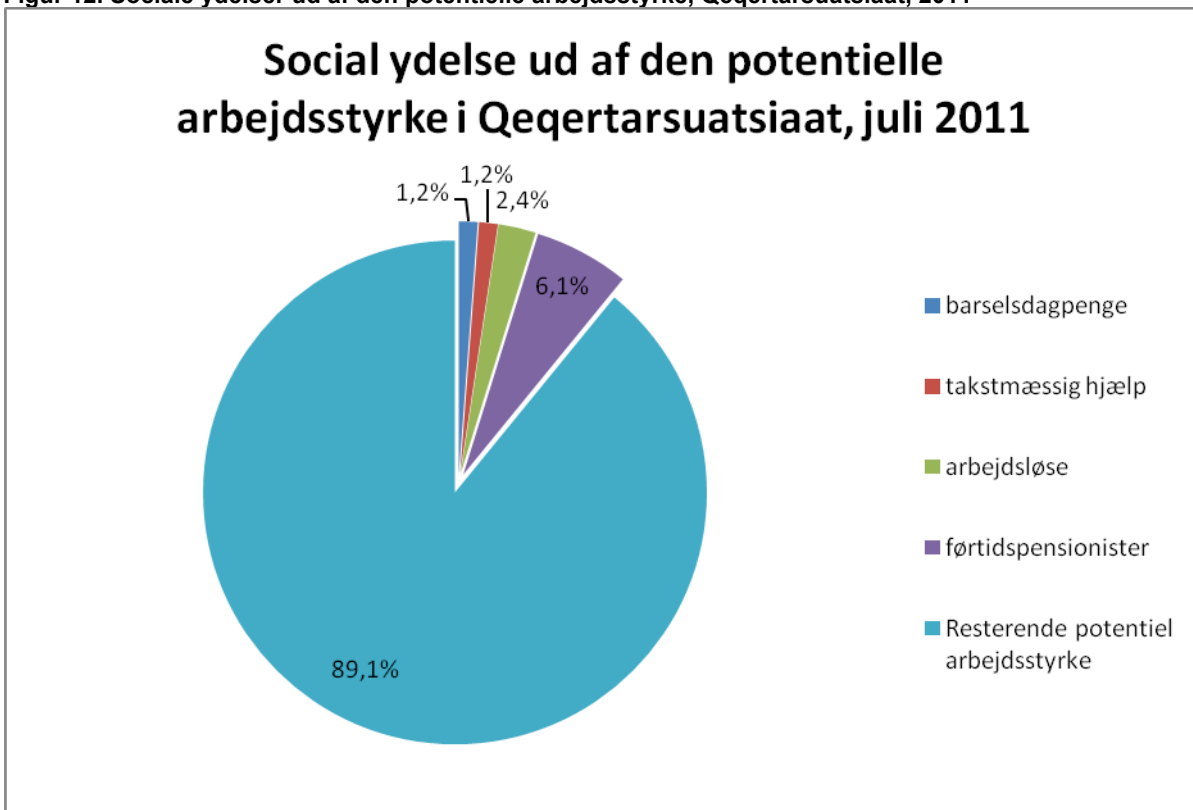
Af tabellen fremgår det at der er 62 støttepersoner, 4 boenheder samt 25 beskyttede jobs i Nuuk. Derudover er der tre bofællesskaber og to væresteder.

10.5 Sociale ydelser

I Qeqertarsuatsiaat modtager 10 personer førtidspension, der er 4, der er arbejdsløse, 2 modtager takstmæssighjælp. Det vil sige, at førtidspensionisterne udgør 6,1 % af den potentielle arbejdsstyrke. Der er 2,4 % af den potentielle arbejdsstyrke, der er arbejdsløse, og 1,2 % der modtager takstmæssig hjælp. Den resterende potentielle arbejdsstyrke skal her forstås som borgere, der enten er i arbejde eller ikke modtager nogen form for social hjælp.



Figur 12. Sociale ydelser ud af den potentielle arbejdsstyrke, Qeqertarsuatsiaat, 2011



Kilde: Kommuneqarfik Sermersooq Velfærdsforvaltningen, august 2011

Der er 25 personer, der modtager alderspension, og der er 2 der er på barselsdagpenge.

Det betyder, at det offentlige i Qeqertarsuatsiaat i alt understøtter 43 personer. Opgøres tallet i procent udgør personer på offentlig understøttelse 26,2 % af den voksne befolkning i Qeqertarsuatsiaat i 2011. Den voksne befolkning er defineret som alle på 18 år og opefter.

10.5.1 Arbejdsløshed

Tabel 20. Udviklingen i antallet af arbejdsløse oktober, november og december 2011 i forhold til januar 2011

	Januar 2011	Oktober	November	December	Gennemsnit
Nuuk	594	590	635	686	637
Paamiut og Arsuk	171	148	167	165	160
Tasiilaq	170	115	140	201	152
Ittoqqortoormiit	-	55	59	56	57
Sermiligaaq	-	47	41	40	43
Isortoq	-	2	4	8	5
Kulusuk	-	19	19	19	19
Tiniteqilaaq	-	12	12	14	13
Kuummiut	-	38	42	50	43
Qeqertarsuatsiaat	-	13	19	11	14
Kapisillit	-	8	5	5	6
I alt	947	1047	1143	1255	1147

Kilde: Velfærdsforvaltningen, Kommuneqarfik Sermersooq, 2012



Af tabellen fremgår det, at der i gennemsnit i 4. kvartal af 2011 var 14 arbejdsløse i Qeqertarsuatsiaat.

Tabel 21. Arbejdsløshedsprocent i forhold til potentiel arbejdsstyrke 4. kvartal 2011			
	Oktober	November	December
Nuuk	4,8	5,22	5,6
Paamiut og Arsuk	9,3	14,7	15,7
Tasiilaq	9,3	10,7	15,4
Ittoqqortoormiit	18	19,4	18,3
Sermiligaaq	37,6	32,5	31,7
Isortoq	3,4	7,0	13,5
Kulusuk	10,4	10,4	10,4
Tiniteqilaaq	14,8	14,8	16,4
Kuummiut	18,6	20,6	24,6
Qeqertarsuatsiaat	9,1	13,2	7,9
Kapisillit	13,3	8,3	8,3

Kilde: Velfærdsforvaltningen, Kommuneqarfik Sermersooq, 2012

Af tabellen fremgår det, at arbejdsløsheden har ligget mellem 7,9 og 13,2 % fra oktober til december i Qeqertarsuatsiaat.



11. Kriminalitet

Tabel 22. Kriminalitet i byerne

By	Nuuk					Paamiut					Tasiilaq/Itt.				
	2002	2004	2006	2008	2010	2002	2004	2006	2008	2010	2002	2004	2006	2008	2010
Kriminalitet															
Drab	0	2	4	1	3	0	0	0	0	0	1/1	0	2	1	0
- drabsforsøg	3	2	4	7	2	0	1	1	1	3	1/2	2	3	3	6
Vold	196	230	220	217	271	34	63	58	43	37	57/16	70	76	98	45
-husspektakler	-	-	-		953	-	-	-		146	-	-	-		323
Sædelighedsforbrydelser	49	42	20	7	134	25
Voldtægt og forsøg	40	27	38	27	25	7	8	7	7	3	11/4	19	37	30	18
Blodskam, kønsligt forhold til børn, blufærdighedskrænkelser	29	33	39	31	83	3	7	0	4	14	59/5	28	48	14	51
Andre sædeligheds-forbrydelser	0	2	-	-	-	0	0	-	-	-	1/0	0	-	-	-
Formueforbrydelser	78	54	1532	1582	1609	5	1	93	156	78	12/0	5	150	185	144
Brugstyveri	151	102	176	130	105	11	18	7	12	1	19/1	6	10	14	4
Indbrudstyveri	139	406	288	159	311	31	35	16	27	21	102/4	27	32	31	45
Tyveri	673	928	970	975	855	38	41	39	30	29	93/4	59	67	56	47
Hærværk	-	-	307	299	287	-	-	45	58	25	-	-	53	42	43
Narkokriminalitet	188	-	173	235	219	14	-	21	9	16	19/0	-	4	2	10
Færdelskriminalitet	255	.	322	321	558	8	.	11	12	6	15/0	.	26	23	22
- spiritus- og promillekørsel	86	62	73	72	71	6	4	4	0	0	2/5	0	2	7	6

Kilde: Virksomhedsberetning for politiet i Grønland, Politimesterembedet, 2002, 2004, 2006, 2008, 2010.

-: Ingen tal for disse år . : Tallet er kun angivet for spiritus og promillekørsel for dette år

Note: Ikke muligt at få tal på Ivittuut og bygderne, da politiets data er fordelt på politistationer

Det har ikke været muligt at indhente de statistiske oplysninger fra de enkelte bygder, da politiets data er fordelt på politistationer. Kriminalitetsstatistikken fra Qeqertarsuatsiaat hører derfor ind under Nuuk og siger dermed ikke noget entydigt om situationen i Qeqertarsuatsiaat. Af tabellen fremgår det at der har været en lille nedgang i sædelighedsforbrydelser samt voldtægt og voldtægtsforsøg. Derimod har der været en stigning i drab og voldsepisoder samt en stigning i blodskam, kønsligt forhold til børn og blufærdighedskrænkelser.



12. Sundhedssektor

12.1 Faciliteter inden for sundhedssektoren

Der er i Qeqertarsuatsiaat en bygdesundhedsmedhjælper. Det nærmeste hospital samt de nærmeste læger finder man i Nuuk hvor man også finder den nærmeste tandlæge.

12.2 Befolkningssundhed

Det har ikke været muligt at få tal på bygdeniveau, da Landlægeembedet opgør tal fordelt på sundhedsdistrikter. Tabel 24 viser derfor tal for sundhedsregion Nuuk, det vil sige, at det er tal for Nuuk, Kapisillit og Qeqertarsuatsiaat.

Tabel 23. Befolkningens sundhed, sundhedsregion Nuuk 2000-2010

	2000	2002	2004	2006	2008	2010
Diabetes (Type 2)	-	-	-	-	125	219
Tuberkulose	7	17	18	27
Kræft	58	39	-	-	-	-
Klamydia	524	442	485	719	631	-
Gonoré	85	91	115	158	247	-
Syfilis	0	1	1	0	0	-
HIV	1	?	?	?	?	?

Kilde: Landslægeembedet, juli 2011

- ingen tal .. Ingen tal modtaget

Af tabellen fremgår det at der er en fremgang i tilfældet af tuberkulose fra 2008-2010. Tabellen viser at der i perioden fra 2006-2008 har været et fald i tilfælde af klamydia på 12,2 %. I samme periode har det været en stigning i antallet af gonoré tilfælde med 36 %.

12.3 Alkohol

12.3.1 Alkoholforbrug

Af tabellen fremgår det, at antallet af solgt liter alkoholholdige drikke per indbygger over 18 år var lavest i 2009 med 149,7 liter og højest i 2008 med 206,4 liter. Det forventede antal liter for 2011 er næsten det samme som for 2010. Tallene viser et gennemsnitligt årligt forbrug.

Tabel 24. Liter solgt alkoholholdige drikke pr. indbygger over 18 år

	2008 [^]	2009	2010	2011 [*]
Arsuk	181,6	121,7	140,6	135,8
Qeqertarsuatsiaat	206,4	149,7	154,3	154,2
Kapisillit	333,3	247,9	234,1	255,0
Sermiligaaq	116,9	107,2	98,9	72,7
Isortoq	293,3	237,3	287,4	188,3
Kulusuk	175,8	191,9	194,8	195,4
Tiniteqilaaq	204,7	245,4	322,0	285,2
Kuummiut	239,9	201,2	246,4	215,8

Kilde: KNI A/S, juli 2011

^{*}fremskrevet for 2. halvår af 2011 ud fra en fordobling af slaget ultimo juni 2011

[^]tilbageskrevet for de første 10 måneder af 2008 ud fra salget i november og december 2008

Fordeler man forbruget ud på et helt år svarer det til at hver indbygger over 18 år drikker 2,96 liter alkoholholdige drikke om ugen.



12.3.2 Misbrugsbehandling

Der findes ingen statistik over hvor mange fra Qeqertarsuatsiaat, der har været i misbrugsbehandling.

12.4 Selvmord

Tabel 25. Selvmord, selvmordstrusler og selvmordsforsøg

	2000			2002			2004			2006			2008			2010		
	Trusler	Forsøg	Selvmord	Trusler	Forsøg	Selvmord	Trusler	Forsøg*	Selvmord	Trusler	Forsøg*	Selvmord	Trusler	Forsøg*	Selvmord	Trusler	Forsøg*	Selvmord
Nuuk	-	5	6	-	6	7	73	5+7	10	134	15+9	13	117	12+6	8	145	6+9	10
Paamiut	-	3	0	-	1	3	32	6+0	5	50	8+4	3	29	1+0	2	28	2+1	4
Tasiilaq	-	6	6	-	6	7	37	8+7	11	68	11+1	7	83	12+11	5	51	4+2	5
Itt.	-	2	3	-	1	2	2	1+2	1	20	2+0	0	18	2+1	2	18	1+2	1

Kilde: Politimesteren i Grønland, august 2011

* Hændelser og aktuel sag

Der har været en lille stigning i antallet af selvmord i perioden fra 2008-2010. Tabellen er en opgørelse over politidistrikter og siger derfor ikke noget entydigt om situationen i Qeqertarsuatsiaat.

13. Afsluttende

Du har nu læst én af profilerne for ét af bostederne i Kommuneqarfik Sermersooq. Der er udarbejdet lokalsamfundsprofiler for alle Kommuneqarfik Sermersooqs byer og bygder, hvis du skulle have interesse i yderligere læsning om kommunens byer og bygder.

Lokalsamfundsprofilerne findes på Kommuneqarfik Sermersooq's hjemmeside:
www.sermersooq.gl.

Skulle du have kommentarer, spørgsmål, input eller lignende til lokalsamfundsprofilen, kan du kontakte Borgmestersekretariatet på mailadresse: kommuneqarfik@sermersooq.gl.



14. Litteratur- og kildehenvisninger

Anlægs- og Miljøforvaltningen, Kommuneqarfik Sermersooq; Afdeling for By- og Boligudvikling, Afdeling for Natur og Bæredygtighed
Borgerservice, Kommuneqarfik Sermersooq
Departement for Finanser; Skattestyrelsen
Department for Fiskeri, Fangst og Landbrug; Dyr lægeembedet
Departement for Kultur, Uddannelse, Forskning og Kirke; Inerisaavik
Departement for Sundhed; Landslægen, Styrelsen for Sundhed og Forebyggelse
Greenland and the Arctic
Grønlands Statistik
INI A/S
Iserit A/S
KANUKOKA
Katsorsaavik
Nukissiorfiit
Nuuk Fysioterapi
Nuuk Taxa
Politiet i Grønland; Politimesterembedet
Psykologforeningen
Qaqqiffik
Sprogskolen i Sisimiut
Tandlæge Niels Nygaard
Taxagut
Tele Greenland A/S
Turen går til Grønland
Udviklingsforvaltningen, Kommuneqarfik Sermersooq; Piareersarfiit, Skoleafdeligen, Afdeling for Kultur og Fritid
Velfærdsforvaltningen; Børne- og Familieafdeligen, Afdeling for Voksen Omsorg,
Arbejdsmarkedsafdeligen
www.airgreenland.gl
www.denstoredanske.dk
www.dmi.gl
www.greenland.com
www.greenland-guide.gl
www.ral.gl
www.aul.gl
www.sermersooq.gl
www.wikipedia.com



15. Bilag

Bilag 1. Lærerdækning i Kommuneqarfik Sermersooq, 2000-2011

	2000-01		2002-03		2004-05		2006-07				2008-09				2010-11			
	Normering	%dækning med uddannede	Normering	%dækning med uddannede	Normering	%dækning med uddannede	Normering	Atorfiit:			Normering	Atorfiit:			Normering	Atorfiit:		
								Forskolelære re/lærere	Timelærere	%dækning med uddannede		Forskolelære re/lærere	Timelærere	%dækning med uddannede		Forskolelære re/lærere	Timelærere	%dækning med uddannede
ASK	70	85,7	69	84,1	71	83,1	63	51	1	81,0	56	46	0	82,1	65	43	1	66,2
Qorsussuaq	34	73,5	45	88,9	52	80,8	53	44	4	83,0	51	45	3	88,2	49	41	2	83,7
USK	60	76,7	67	89,6	68	88,2	58	51	3	87,9	58	51	1	87,9	52	45	2	86,5
Nuussuup Atuarfia	50	80	53	83,0	57	87,7	55	41	4	74,5	59	55	0	93,2	62	54	0	87,1
Kangilinnguit	44	65,9	55	92,7	56	82,1	51	40	10	78,4	47	40	1	85,1	50	48	4	96,0
Qeqertarsuatsiaat	5	20	8	50,0	10	40,0	7	3	3	42,9	9	5	3	55,6	8	3	4	37,5
Kapisillit	5	20	4	50,0	2	50,0	0	0	0	0,0	0	0	0	0,0	2	0	2	0,0
Nuuk i alt	268	75,4	301	86,0	316	82,9	287	230	25	80,1	280	242	8	86,4	288	234	15	81,3
Tasiilaq	41	61	49	71,4	52	63,5	53	34	13	64,2	53	34	15	64,2	62	39	17	62,9
Kuummiut	9	44,4	9	44,4	11	45,5	10	2	8	20,0	9	7	2	77,8	11	5	5	45,5
Kulusuk	7	42,9	8	25,0	7	57,1	9	7	2	77,8	10	7	2	70,0	13	8	3	61,5
Sermiligaaq	5	0	5	0,0	6	16,7	5	0	5	0,0	7	1	5	14,3	6	1	6	16,7
Tiniterilaaq	4	25	3	33,3	4	25,0	5	2	3	40,0	4	1	3	25,0	4	1	3	25,0
Isortoq	4	0	4	25,0	4	25,0	4	0	4	0,0	4	0	4	0,0	4	0	4	0,0
Tasiilaq i alt	70	47,1	78	55,1	84	53,6	86	45	35	52,3	87	50	31	57,5	100	54	38	54,0
Ittoqqortoormiit	19	47,4	16	43,8	20	45,0	18	6	11	33,3	17	9	7	52,9	18	7	6	38,9
Ivittuut	2	100	2	100,0	2	100,0	2	2	0	100,0	2	2	0	100,0	3	2	1	66,7
Paamiut	30	43,3	30	56,7	31	38,7	37	18	18	48,6	34	24	14	70,6	34	20	16	58,8
Arsuk	5	40	5	40,0	4	50,0	4	2	3	50,0	5	1	4	20,0	5	3	1	60,0
Paamiut i alt	35	42,9	35	54,3	35	40,0	41	20	21	48,8	39	25	18	64,1	39	23	17	59,0

Kilde: Kommunernes Landsforening - KANUKOKA, 2011