



LOKALPLAN 3D1-3

Sarfaarsuit Nuuat



NUUP KOMMUNEA
FORVALTNING FOR TEKNIK OG MILJØ
Oktober 2004

Indhold

INDLEDNING	3
<i>Om lokalplanen</i>	3
REDEGØRELSE	4
<i>Lokalplanens baggrund</i>	4
<i>Lokalplanområdet</i>	4
Afgrænsning.....	4
Landskab og terræn.....	4
Bebyggelse.....	4
Trafik.....	4
<i>Lokalplanens formål og hensigt</i>	4
Anvendelse.....	4
Landskab	4
Bebyggelse.....	4
Trafikale forhold	4
<i>Forhold til anden planlægning</i>	5
Kommuneplan.....	5
Lokalplan	5
Teknisk forsyning	5
<i>Lokalplanens konsekvenser</i>	5
Endelige retsvirkninger.....	5
DEBATPERIODE OG GODKENDELSE	6
<i>Endelig vedtagelse</i>	6
BESTEMMELSER	7
§1 <i>Lokalplanens formål</i>	7
§2 <i>Lokalplanens område og opdeling</i>	7
§3 <i>Anvendelse</i>	7
§4 <i>Vej- og stiforhold</i>	7
§5 <i>Bebyggelsens omfang og placering</i>	7
§6 <i>Bebyggelsens ydre fremtræden</i>	7
§7 <i>Regulering af terræn</i>	8
§8 <i>Ubebyggede arealer</i>	8
§9 <i>Tekniske anlæg</i>	8
§10 <i>Ophævelse af tidligere planer</i>	8
VEDTAGELSESPÅTEGNING	9
BILAG 1	10
BILAG 2	11

Indledning

Om lokalplanen

En lokalplan fastlægger bestemmelser for, hvordan arealer, nye bygninger, stier, veje o.s.v. skal anvendes, placeres og udformes inden for et bestemt område.

Lokalplanen består af en redegørelsesdel og af en lokalplanbestemmelssedel, hvori der er vejledende forklaringer.

I redegørelsen fortælles kort om lokalplanens formål og intentioner, om de eksisterende forhold inden for og omkring lokalplanområdet samt om, hvordan lokalplanen forholder sig til den øvrige planlægning.

Lokalplanbestemmelserne er bindende. Illustrationer samt tekst skrevet i kursiv har til formål at forklare og illustrere lokalplanbestemmelserne.

Efter Landstingsforordning nr. 6 af 19. december 1986, som er ændret med Landstingsforordning nr. 1 af 18. juni 1987 om arealanvendelse og Bekendtgørelse nr. 23 af 18. november 1992 om arealanvendelse og arealplanlægning har Kommunalbestyrelsen pligt til at udarbejde en lokalplan:

- Når det er nødvendigt for at sikre kommuneplanens virkeliggørelse.
- Inden et større byggeri, anlægsarbejde eller arealtildelinger kan sættes i gang.

Formålet med lokalplanpligten er at opnå større sammenhæng i planlægningen og inddrage borgerne heri.

Et lokalplanforslag skal derfor offentliggøres i mindst 6 uger. Herefter vurderer Kommunalbestyrelsen eventuelle indsigelser og ændringsforslag, førend planen eventuelt endeligt vedtages.

Lokalplanens retsvirkninger er nærmere omtalt i lokalplanen.

Redegørelse

Lokalplanens baggrund

Den gældende lokalplan 3D1-1, Eqalugalissuit Nuuat udlægger lokalplanområdet som friholdt område med mulighed for at etablere anlæg til rekreative og kulturelle formål; for eksempel et friluftsteater.

Nærværende lokalplan er udarbejdet udelukkende med det formål at indpasse en ny vej til Qinngorput i lokalplanområdet og er i øvrigt uændret i forhold til Lokalplan 3D1-1, Eqalugalissuit Nuuat.

Lokalplanområdet

Lokalplanområdet ligger på et næs i den inderste del af Sarfaarsuit nord for Iggiaa lystbådehavn.

I den sydøstlige del af halvøen ligger et tidligere stenbrud

Afgrænsning

Lokalplanområdet udgør ca. 3,2 ha og afgrænses af forbrændingsanlægget, erhvervsområdet ved Pukuffik og halvøens møde med vandet.

Landskab og terræn

Området stiger kraftigt fra kysten op til kote 26. På toppen af halvøen er der et fladere plateau.

Stenbruddet i områdets sydøstlige del har medført kraftige ændringer af det naturlige terræn og fremtræder i dag som et dramatisk landskab – især når det opleves fra vandsiden.

Bebyggelse

Der er ingen bebyggelse i området.

Trafik

Der er i dag en eksisterende tilkørsel til det nedlagte stenbrud fra Sarfaarsuit.

Lokalplanens formål og hensigt

Lokalplanen skal sikre, at arealet udlægges til friholdt område.

Anvendelse

Lokalplanens område kan fremover anvendes som naturområde med muligheder for rekreative aktiviteter. Det nedlagte stenbrud kan åbnes midlertidigt, med det formål at etablere anlæg til rekreative og kulturelle formål.

Landskab

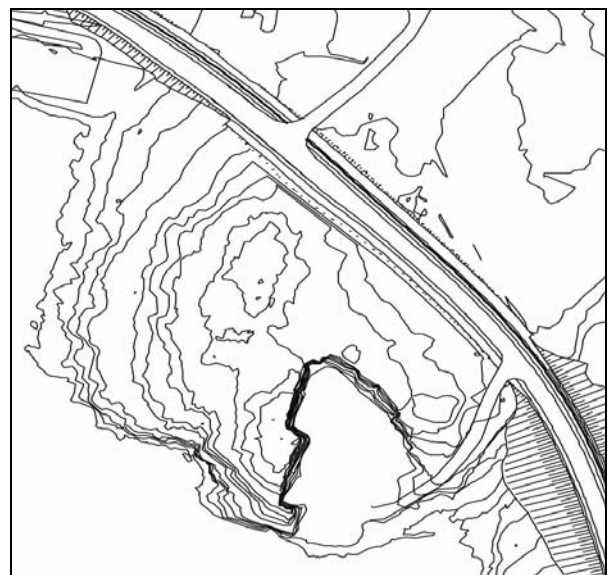
Området skal fremtræde som naturgrund. Der kan dog foretages en landskabelig bearbejdning af det tidligere stenbrud.

Bebyggelse

Området skal friholdes for bebyggelse udover, hvad der er nødvendigt for områdets anvendelse og drift.

Trafikale forhold

Der kan i forbindelse med den nye vej til Qinngorput etableres en rundkørsel ved Pukuffik, hvorfra en ny vej kan føres til det nedlagte stenbrud, som vist på bilag 2. Langs den nye vej kan der etableres parkeringspladser til fremtidige aktiviteter i det tidligere stenbrud. Indtil anlægget af en rundkørsel ved Pukuffik kan trafikken afvikles via to T-kryds og den eksisterende vej til stenbruddet.



Princip for T-kryds ved Pukuffik og vejen til friluftsteatret.

Forhold til anden planlægning

Kommuneplan

Lokalplanområdet er i Kommuneplan 1993-2005 udlagt til friholdt område i rammeområdet 3D1.

I den nordlige del af lokalplanområdet udlægges i Kommuneplantillæg nr. 20 areal til en vejforbindelse til Qinngorput.

Lokalplan

Området er omfattet af lokalplan 3D1-1, som udlægger arealet til friholdt område.

Med den endelige vedtagelse af nærværende lokalplan 3D1-3 ophæves lokalplan 3D1-1.

Teknisk forsyning

Det er ikke hensigten at forsyne området med kloak, el, vand eller anden teknisk forsyning.



Det tidligere stenbrud

Lokalplanens konsekvenser

Lokalplanen regulerer den fremtidige udvikling af området. Derfor er det kun, når der sker nogle ændringer, at planens bestemmelser træder i kraft.

Endelige retsvirkninger

De endelige retsvirkninger træder i kraft, når den endeligt vedtagne lokalplan bliver offentlig bekendtgjort.

Ifølge §28.1 i Hjemmestyrets Bekendtgørelse om arealanvendelse og planlægning gælder, at indenfor den endeligt vedtagne lokalplans område må der ikke iværksættes aktiviteter, der er i strid med lokalplanens bestemmelser.

Kommunalbestyrelsen kan dispensere for mindre afvigelser fra planen, hvis de ikke strider mod planens principper.

Principielle afvigelser fra lokalplanen kræver, at der udarbejdes en ny lokalplan.

Debatperiode og godkendelse

Forslag til Lokalplan 3D1-3, Sarfaarsuit Nuuat har været fremlagt til offentlig høring i perioden fra d. 14. juli til d. 8. september 2004

Der kom i høringsperioden ingen væsentlige bemærkninger eller indsigelser.

Kommunalbestyrelsen behandlede lokalplanforslaget den 25. oktober 2004 og godkendte lokalplanen uden væsentlige ændringer i forhold til det offentliggjorte forslag.



Forslag til friluftsteater i det nedlagte stenbrud.

Bestemmelser

Kommunalbestyrelsen fastlægger hermed følgende bestemmelser i henhold til Landstingsforordning nr. 6 af 19. december 1986, som er ændret med Landstingsforordning nr. 1 af 18. juni 1987 om arealanvendelse og planlægning og bekendtgørelse nr. 23 af 18. november 1992 om arealanvendelse og planlægning med senere ændringer.

§ 1 *Lokalplanens formål*

Lokalplanen har til formål:

- § 1.1 - at udlægge et vejtracé igennem lokalplanområdet;
- § 1.2 - at skabe mulighed for at etablere anlæg til rekreative og kulturelle formål, f. eks. i form af et friluftsteater, i det tidligere stenbrud;
- § 1.3 - at sikre lokalplanområdet som friholdt område;
- § 1.4 - at sikre mulighed for anvendelse til rekreative formål;

§ 2 *Lokalplanens område og opdeling*

- § 2.1 Lokalplanområdet afgrænses som vist på Bilag 1.
- § 2.2 Området optager et areal på ca. 3,2 ha.

§ 3 *Anvendelse*

- § 3.1 Lokalplanområdet udlægges til rekreativt område.
- § 3.2 Lokalplanområdet kan anvendes til rekreative formål, der ikke medfører ændringer af områdets naturlige landskab.
- § 3.3 Det tidligere stenbrud kan genåbnes henblik på etablering af anlæg til rekreative og kulturelle formål; f. eks. i form af et friluftsteater. Som vist på Bilag 2.

- § 3.4 Der kan etableres anlæg til rekreative og kulturelle formål inden for lokalplanområdet i tilknytning til idrætsarrangementer, udstillinger, teater, tivoli eller lign.

§ 4 *Vej- og stiforhold*

- § 4.1 Der udlægges et nyt vejtracé i lokalplanområdets nordlige del, som vist på Bilag 1
- § 4.2 Der kan via en rundkørsel ved Pukuffik etableres parkering og adgangsvej til det tidligere stenbrud.
- § 4.3 Indtil rundkørslen etableres, kan Pukuffik og nedkørslen til stenbrudet forbindes til den overordnede vej via T-kryds.

§ 5 *Bebyggelsens omfang og placering*

- § 5.1 Ny bebyggelse skal overholde byggegrænser på hhv. 15 m. fra vejmidte på Pukuffik og 30 m. fra vejmidte på den nye vej til Qinngorput.
- § 5.2 Bygninger skal tilpasses det eksisterende terræn.

§ 6 *Bebyggelsens ydre fremtræden*

- § 6.1 Bygninger skal fremstå som let pavillonbyggeri med facader, der åbner sig mod bugten og landskabet.
- § 6.2 Bygningernes udvendige materialer skal indgå i et harmonisk samspil med det omkringliggende terræn.

§ 7 *Regulering af terræn*

§ 7.1 Der kan kun i forbindelse med etablering af vejanlæg og omdannelsen af det tidligere stenbrud ske en regulering af områdets eksisterende terræn.

§ 8 *Ubebyggede arealer*

§ 8.1 Arealet skal fremstå som naturgrund.

§ 8.2 Der kan ske en landskabelig bearbejdning af det tidligere stenbrud.

§ 9 *Tekniske anlæg*

§ 9.1 Der kan, såfremt det bliver nødvendigt, etableres teknisk forsyning til områdets drift og funktion.

§ 9.2 Der skal langs vejtracéet afsættes plads til kommunikationsbælter, der tager højde for eksisterende og kommende tekniske installationer.

§ 10 *Ophævelse af tidligere planer*

§ 10.1 Med offentliggørelse af den vedtagne lokalplan 3D1-3, Sarfaarsuit Nuuat ophæves hidtidige lokalplan 3D1-1, Eqalugalissuit Nuua, vedtaget 22. april 2002.

Vedtagelsespåtegning

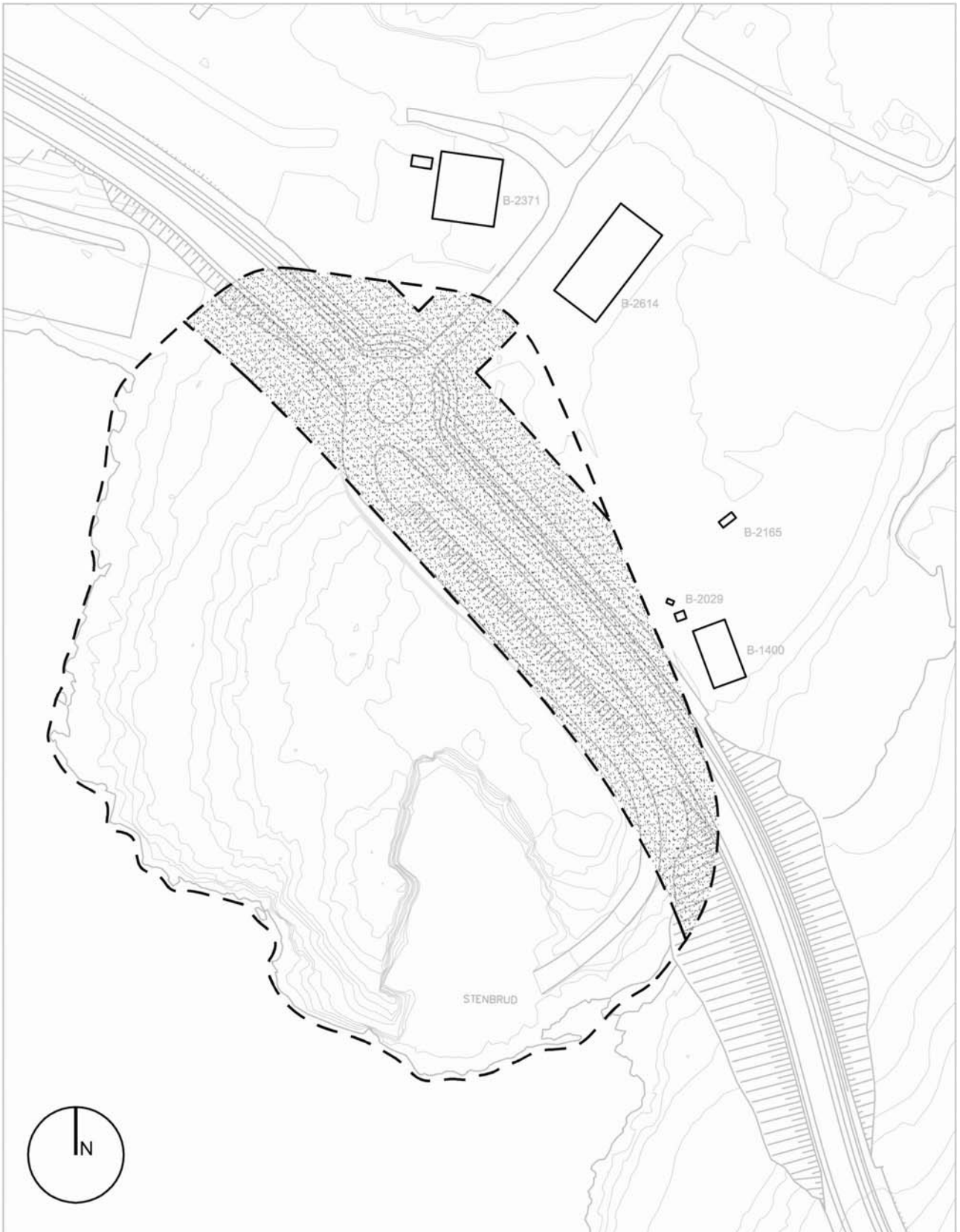
Endelig vedtagelse

Lokalplan 3D1-3, Sarfaarsuit Nuuat vedtages hermed endeligt af Nuup Kommunea's Kommunalbestyrelse.

Nuup Kommunea d. 25. november 2004

Sign. _____ / _____ Sign.
Agnethe Davidsen / Kim Hvistendahl
Borgmester / Adm. Direktør

Offentliggjort den 1. december 2004

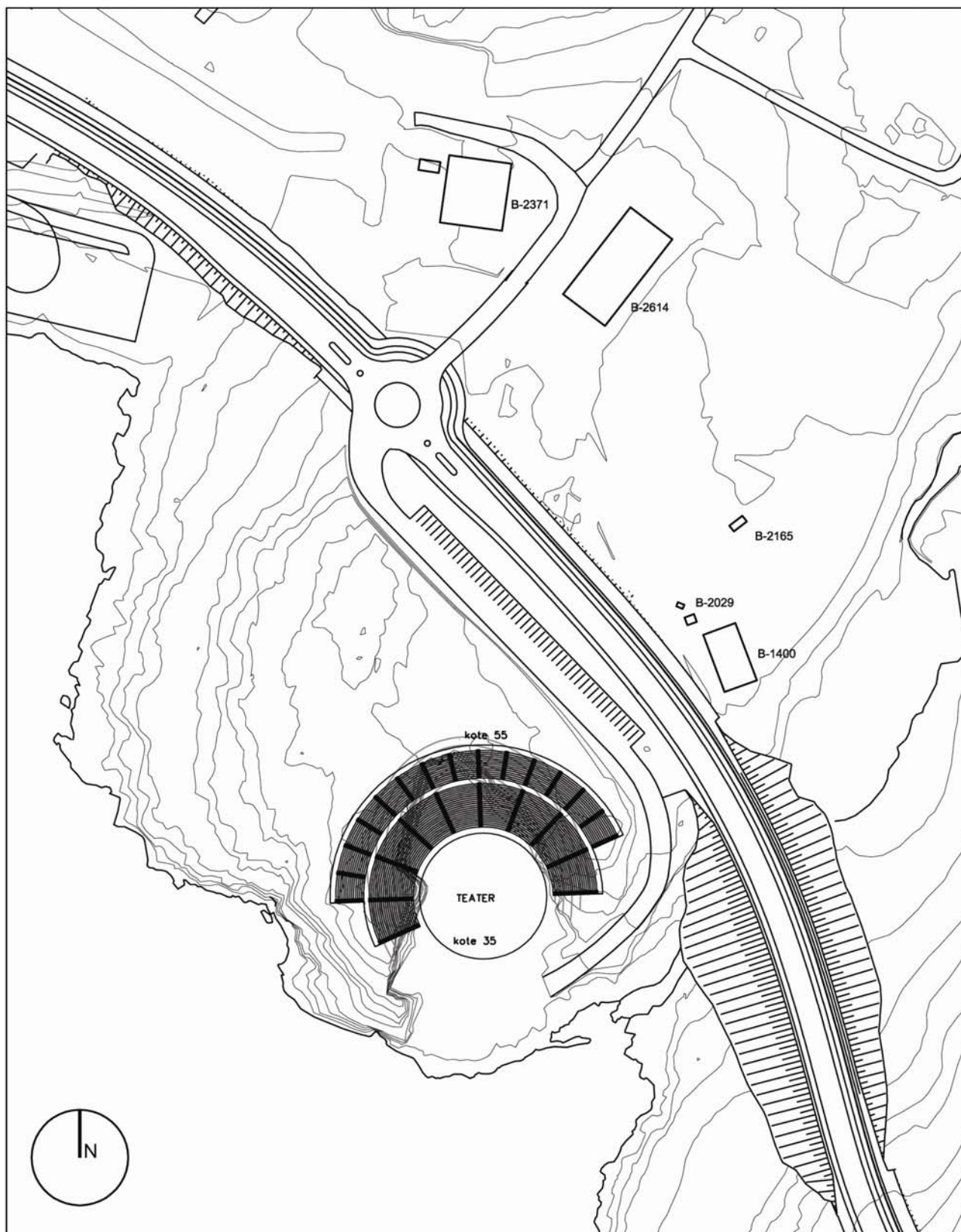


Kortbilag:

Lokalplankort 1:2000

Lokalplanens afgrænsning: - - - -

Område udlagt til vejanlæg: [hatched box]



Illustrationsbilag:

Målstoksforhold 1:2000

Friluftsteater i det nedlagte stenbrud