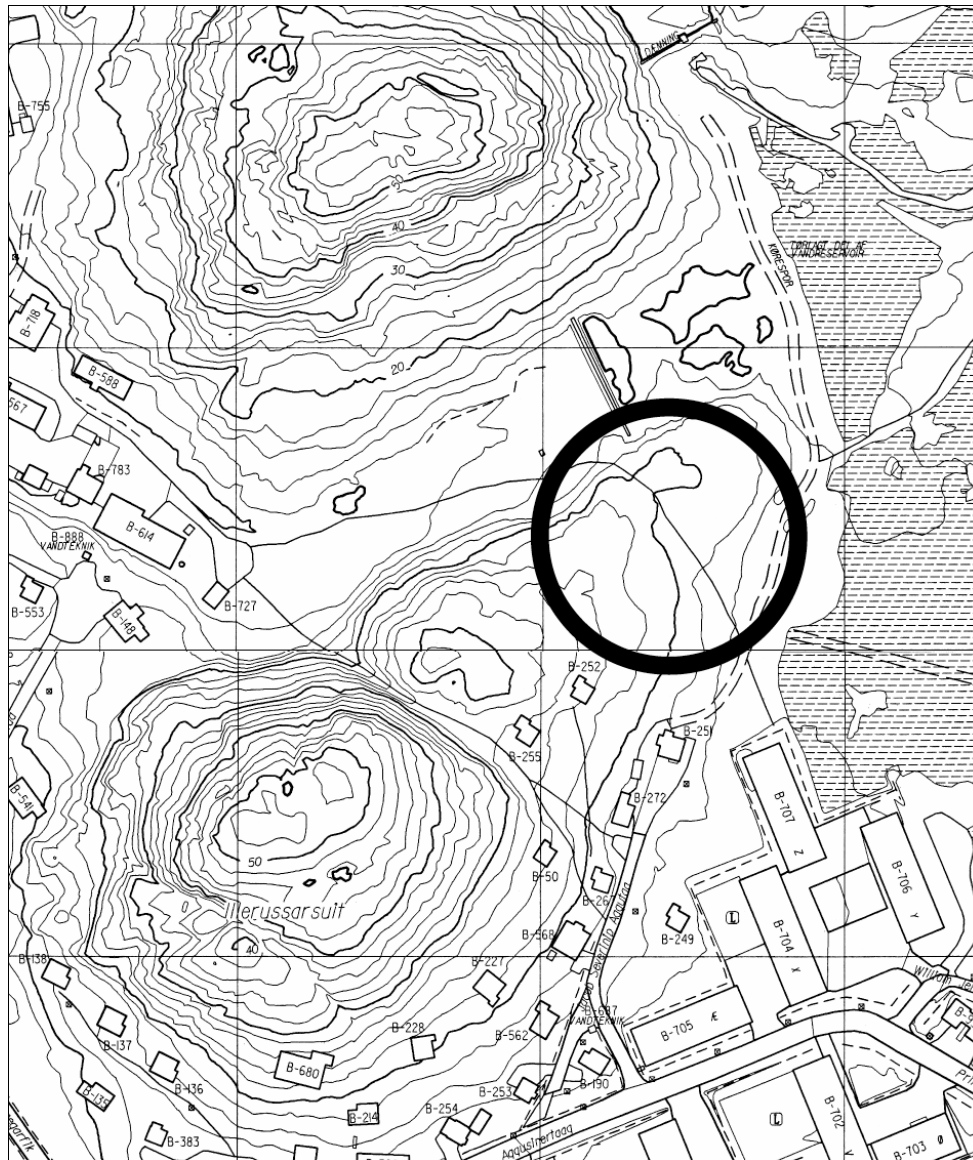


Lokalplan E9

Nyt elværk i Paamiut



Paamiut Kommuneat

Juni 2005

Paamiut Kommunalbestyrelse offentliggør hermed den vedtagne *“Lokalplan E9 – Nyt elværk i Paamiut.”*

“Lokalplan E9 – Nyt elværk i Paamiut” blev vedtaget af Kommunalbestyrelsen den 29.11.2005, og offentliggøres hermed.

Den vedtagne lokalplan er fremlagt til gennemsyn på Kommunekontoret i Paamiut. Lokalplanen er tillige sendt til Landsstyret.

Lokalplanen er offentliggjort i tilknytning til offentliggørelsen af det foreløbige vedtagne “Kommuneplantillæg nr. 2 – Nyt område E9 til særlige formål” , som er sendt til Landstyreets godkendelse.

1. REDEGØRELSE

1.1 Lokalplanens indhold

Lokalplanen indeholder 2 afsnit:

- *En redegørelse*, der forklarer, hvad en lokalplan er, og hvilke procedurer, der knytter sig til planens udarbejdelse. Herudover indeholder redegørelsen en beskrivelse af planens forudsætninger og formål, planens sammenhæng med anden planlægning og de retsvirkninger, der knytter sig til planen.
- *En vedtægtsdel*, hvori der fastlægges bindende bestemmelser for lokalplanområdet fremtidige anvendelse og bebyggelse. Afsnittet indeholder tillige en vedtagelsespåtegning, der dokumenterer, at planen er vedtaget af Kommunalbestyrelsen.

1.2 Hvad er en lokalplan?

I en lokalplan fastlægger Kommunalbestyrelsen retningslinjer for, hvilke formål et nærmere afgrænset område må anvendes til, og hvordan bebyggelse, veje og lignende i området skal udformes.

I henhold til planlovgivningen har Kommunalbestyrelsen pligt til at tilvejebringe en lokalplan, inden der gives arealtildeling til større eller væsentlige bygge- eller anlægsarbejder. Hensigten hermed er dels at sikre, at den bymæssige udvikling sker på et planlægningsmæssigt grundlag, dels at gøre det muligt for offentligheden at få indsigt i og indflydelse på den kommunale planlægning.

Inden en lokalplan træder i kraft skal Kommunalbestyrelsen derfor fremlægge et forslag til lokalplan til offentligt gennemsyn i mindst 6 uger, således at borgere, offentlige myndigheder og interesserede kan diskutere og indsende bemærkninger til planforslaget.

Efter udløbet af offentlighedsfasen vurderer Kommunalbestyrelsen de indkomne bemærkninger og tager stilling til, om planforslaget skal ændres. Herefter vedtager Kommunalbestyrelsen forslaget endeligt.

1.3 Lokalplanens baggrund

Det nuværende kraftvarmeværk i Paamiut er teknisk forældet og nedslidt.

På den baggrund er det besluttet, at der skal etableres et nyt værk til produktion af el og varme. Værket skal baseres på moderne teknologi, så produktionen kan foregå mere effektivt og med minimale påvirkninger af miljøet.

Hvorvidt der vil være tale om et nyt, bynært vandkraftværk eller et nyt, dieseldrevet kraftvarmeværk i byen er endnu ikke besluttet.

Der er dog allerede nu behov for at etablere et nyt el-produktionsanlæg som en 1. etape i denne moderniseringsplan. Anlægget skal kunne fungere som hovedforsyningsanlæg for el, indtil der er truffet beslutning om den endelige løsning. Når denne løsning er fundet, og det nye vandkraftværk eller kraftvarmeværk er etableret, skal el-produktionsanlægget overgå til at være reserve forsyningsanlæg.

Det nye kraftvarmeværk skal fungere som hovedforsyningsanlæg, indtil der etableres et vandkraftværk, hvorefter kraftvarmeværket skal fungere som reserveanlæg.

Det nye elværk skal derfor placeres i et område, så det kan udbygges til et komplet kraftvarmeværk, såfremt der ikke etableres et vandkraftbaseret værk som endelig løsning.

Det er derfor forudsat,

- at det nye værk skal opføres i et område til særlige, tekniske formål, således at boliger og anden forureningsfølsom bebyggelse generes mindst muligt, og

- at el-produktionsanlægget skal miljøgodkendes, selv om dets effekt vil ligge under de grænseværdier, der udløser krav om godkendelse.

Et område mellem vandsøen og boligområdet ved Jacob Severinip Aqqutaa er udpeget som optimalt, idet der her er gode udvidelsesmuligheder og god afstand til boligbebyggelse og den eksisterende vandsø, så problemer med støj og røg kan undgås.

Den endelige bygningsudformning og skorstenshøjde er endnu ikke fastlagt, men det forventes, at bygningen vil få en udformning nogenlunde som vist på figur 1. Der er heller ikke taget stilling til skorstenens endelige placering, men det forventes, at skorstenen vil blive cirka 30 meter høj.

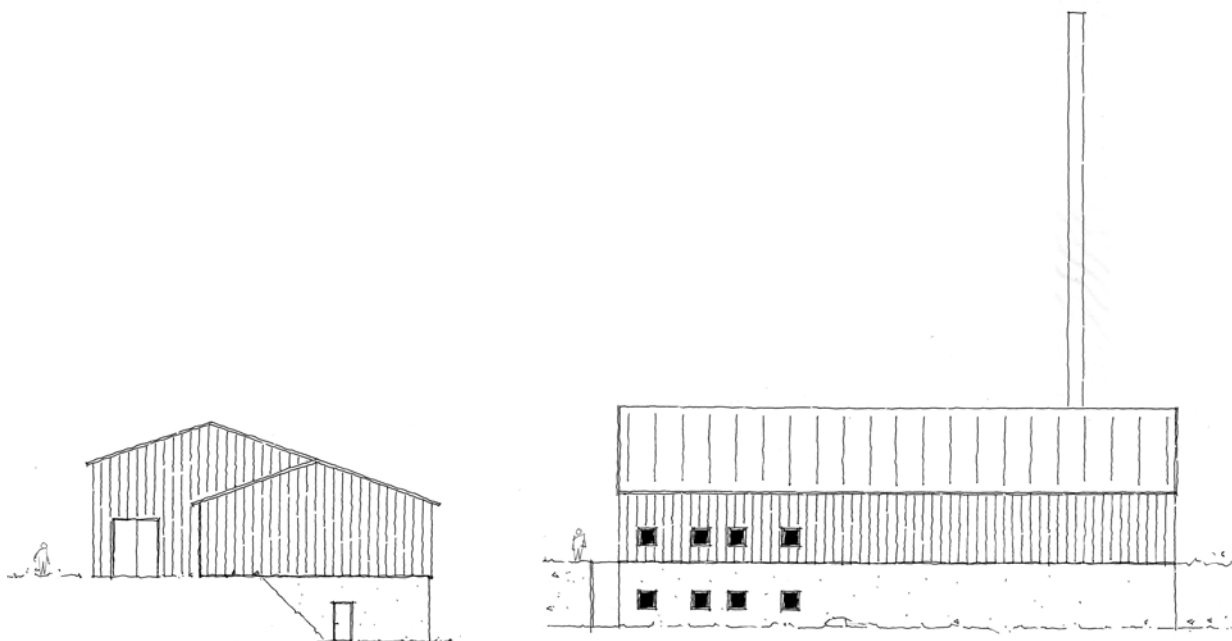


Fig. 1 – En mulig udformning af elværket

1.4 Lokalplanens formål

Formålet med lokalplanen er således at sikre,:

- mulighed for gennemførelse af en 1. etape i den planlagte modernisering og udbygning af forsyningen af kraftvarme i Paamiut,
- at det nye el-produktionsanlæg placeres i et område udlagt til særlige formål, således at beboelse ikke udsættes for støj- og røgener, og
- mulighed for en udbygning af elværket til et komplet kraftvarmeværk.

1.5 Lokalplanens forhold til anden planlægning

En lokalplan må ikke være i strid med den overordnede kommuneplan.

Da det område, hvor det nye elværk planlægges opført, ikke er omfattet af kommuneplanen, skal kommuneplanens hovedstruktur for Paamiut by udvides, så der er tale om udlægning af et rammeområde som tillæg til kommuneplanen, samt en tilhørende kommuneplantillæg for rammeområde E9 til særlige formål.

“Kommuneplantillæg nr. 2 – Nyt område E9 til særlige formål”, hvor området foreslås inddraget i kommuneplanen, er foreløbig vedtaget af kommunalbestyrelsen samtidig med dette vedtagne lokalplan, og sendt til Landstyreets godkendelse.

1.6 Lokalplanens retsvirkninger

En lokalplan regulerer den fremtidige anvendelse af et nærmere afgrænset område. For at sikre, at der kan gennemføres en debat af et offentliggjort lokalplanforslag, er der fastlagt *midlertidige retsvirkninger*.

- *Midlertidige retsvirkninger.* Indenfor lokalplanforslagets områdegrænse må der ikke iværksættes aktiviteter, der vanskeliggør offentlighedens mulighed for indflydelse på planlægningen, eller som foregriber indholdet af den endelige lokalplan.

Efter indsigelsesperiodens udløb kan der under visse omstændigheder gives tilladelse til aktiviteter, der er i overensstemmelse med lokalplanforslagets bestemmelser.

Eksisterende lovlige aktiviteter kan fortsætte som hidtil.

Når en lokalplan er endeligt vedtaget træder de *endelige retsvirkninger* i kraft.

- *Endelige retsvirkninger.* Indenfor den endeligt vedtagne lokalplans områdegrænse må der ikke iværksættes aktiviteter, der er i strid med lokalplanens bestemmelser.

Under visse omstændigheder kan der dispenseres for mindre betydende afvigelser. Dispensationer kan kun gives, såfremt disse ikke er i strid med lokalplanens principper (jf arealbekendtgørelsens § 47, stk 2) . Mere betydende afvigelser kræver, at der forinden tilvejebringes en ny lokalplan. Skønnes dispensationer at have betydning for naboer, skal der foretages nabohøring i mindst 2 uger.

Eksisterende lovlige aktiviteter kan fortsætte som hidtil.

2. LOKALPLANENS VEDTÆGTER

I henhold til §18 i Hjemmestyrets *Bekendtgørelse nr. 23 af 18. november 1992 om arealanvendelse og planlægning* (med senere ændringer) fastsættes herved følgende bestemmelser for det af lokalplanen omfattede område:

§1 Lokalplanens formål

Stk 1 "Lokalplan E9 – Nyt elværk i Paamiut" har til formål at sikre:

- mulighed for gennemførelse af en 1. etape i den planlagte modernisering og udbygning af forsyningen af kraftvarme i Paamiut,
- at det nye el-produktionsanlæg placeres i et område udlagt til særlige formål, således at vandsøen og omliggende beboelse ikke udsættes for støj- og røggener, og
- at der udlægges tilstrækkeligt areal til en udbygning af elværket til et komplet kraftvarmeværk.

§2 Områdets afgrænsning

Stk 1 Lokalplanområdet afgrænses som vist på figur 2.

§3 Områdets anvendelse

Stk 1 Området må kun anvendes til særlige formål i form af elværk, kraftværk og hertil knyttede funktioner.

§4 Bebyggelse

Stk 1 Materiale- og farvevalg i forbindelse med bebyggelse skal godkendes af Kommunalbestyrelsen i forbindelse med arealtildeling, idet der som udgangspunkt ikke må anvendes reflekterende materialer eller aggressive farver til ydervægge eller tag.

Stk 2 Skiltning og reklamering må kun finde sted efter godkendelse af Kommunalbestyrelsen. Skiltene må ikke rage ud over bygninger, og som udgangspunkt må der ikke anvendes reflekterende eller aggressive farver.

§5. Vej- og stiforhold samt parkering

Stk 1 Tilkørsel til området må kun ske ad Jakob Severinip Aqqutaa i områdets østlige del.

Stk 2 Der skal anlægges de for arealets brug nødvendige antal parkeringspladser, så parkering på Jakob Severinip Aqqutaa kan undgås.

§6. Hegn og ubebyggede arealer

Stk 1 Ubebyggede arealer skal befæstes og gives et ryddeligt udseende eller fremtræde i naturtilstand.

Stk 2 Ubebyggede arealer, hvor vegetation eller overflade på grund af sprængning og anlægsarbejder iøvrigt er ødelagt, skal retableres.

§7. Spildevand

Stk 1 Overfladevand, herunder tagvand, skal bortledes til grøfter eller naturlig afløbsmulighed, så der ikke opstår gener for offentlige veje, ubebyggede arealer mm.

Stk 2 Sanitært spildevand skal bortledes til offentlig kloak.

§8. Betingelser for ibrugtagning af ny bebyggelse

Stk 1 Som forudsætning for endelig arealtildeling skal følgende betingelser være opfyldt:

- De nødvendige parkeringspladser skal være etableret, jvf. bestemmelse §5 stk 2.
- Ubebyggede arealer skal være reableret, jvf. bestemmelse §6 stk 3.

VEDTAGELSESPÅTEGNING

“Lokalplan E9 – Nyt elværk i Paamiut” er vedtaget til af Paamiut Kommunalbestyrelse den 29.11.2005.

Borgmester Lars Sørensen

Kommunaldirektør Heidi Jakobsen

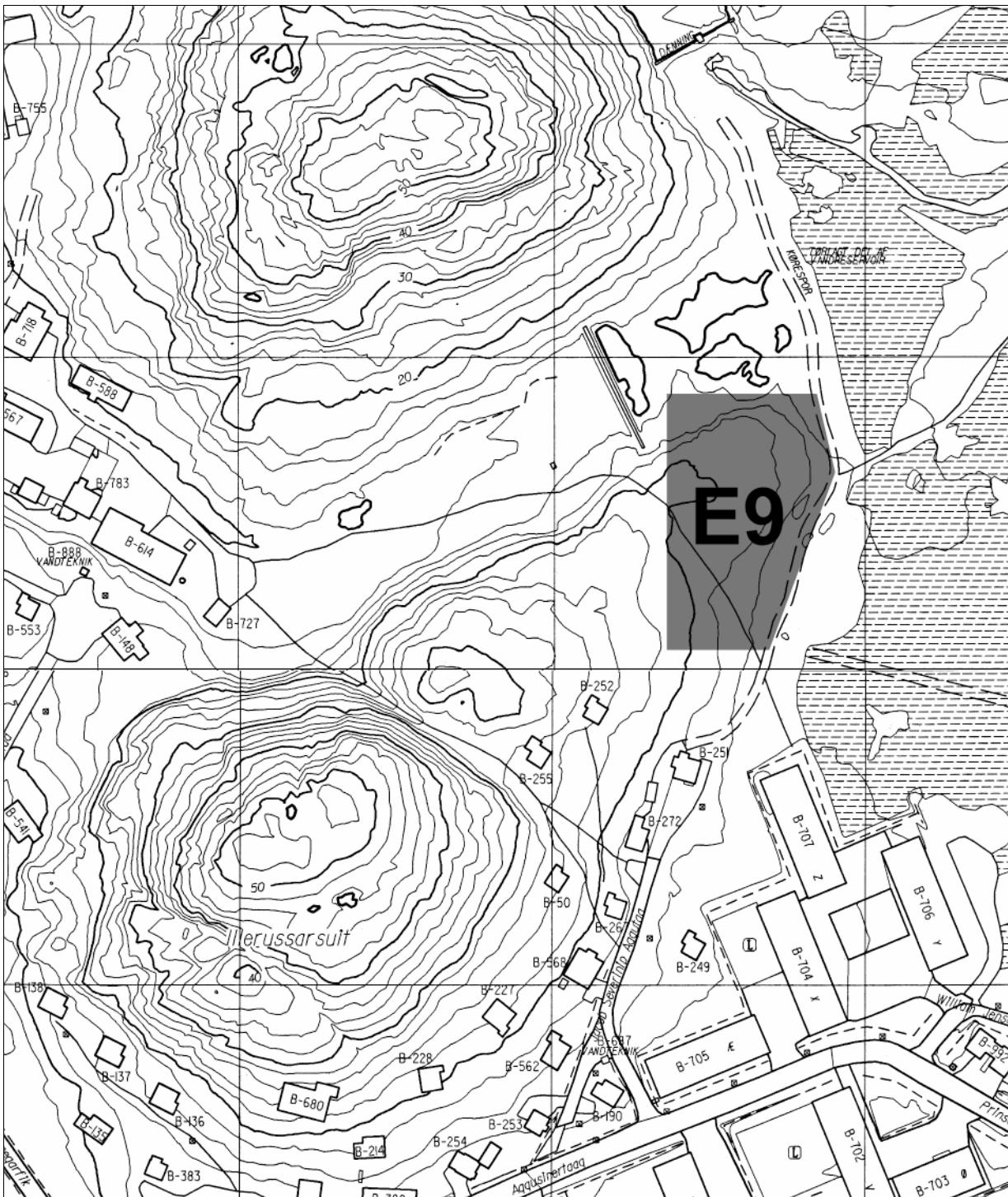


Fig. 2 – Lokalplanens område